



# PROGRAMME PARTENARIAL D'ACTIVITÉS



---

2025

---



#### Rédaction

Julien SCHMITZ,  
Directeur de l'Agence d'Urbanisme et de Développement Durable Lorraine Nord

Design graphique, illustrations  
et mise en page, [Guénolé Le Gal](#)

Photo de couverture © Dark M Studio  
Joeuf - Le PLUiH d'OLC sera arrêté et approuvé en 2025

Agence d'Urbanisme et de Développement  
Durable Lorraine Nord

Espace Jean Monnet  
Bâtiment Eurobase 2  
F-54810 LONGLAVILLE  
Tél : (+33) 03 55 26 00 10  
[agape@agape-lorrainenord.eu](mailto:agape@agape-lorrainenord.eu)

[agape-lorrainenord.eu](http://agape-lorrainenord.eu)

#### Droits d'auteur

Ce document est soumis aux droits d'auteur, mais peut être utilisé librement à des fins de campagne, d'éducation et de recherche moyennant mention complète de la source.

© AGAPE – février 2025

## 4

### Introduction

## 6

### Accompagner et penser les stratégies d'aménagement et de planification des territoires

Participer et appuyer l'élaboration et l'évolution des documents de planification	6
Affirmer et défendre les spécificités des territoires transfrontaliers	7
Construire et déployer des modes de gouvernances adaptés favorisant la cohérence et la transversalité des politiques publiques	8
Faire vivre les stratégies aux échelles locales et micro-locales et favoriser l'émergence d'actions par l'animation auprès des communes	8

## 10

### Articuler et ancrer les territoires de Lorraine Nord à la géographie régionale et grand-régionale

Renforcer et moderniser notre observation transfrontalière	10
Affirmer nos collaborations et mutualisations inter-agences au service de nos territoires, partenaires et réseaux	11
Adapter nos modes d'interventions aux territorialités transfrontalières émergentes	12

## 13

### Penser et préparer la prospérité des territoires de demain

Développer et proposer des scénarios prospectifs à l'aune des changements démographiques et climatiques	13
Développer et faire vivre des outils mutualisés permettant la mise en œuvre des stratégies foncières et l'appui aux politiques publiques	14
Affirmer la place de l'individu et du vivant au cœur de nos réflexions et de nos travaux, à toutes les échelles	15

## 16

### Assouplir nos modes d'actions à toutes les échelles avec toujours plus de mutualisation et de partage

Consolider et compléter nos mutualisations	16
Réfléchir et travailler sur l'adaptation de nos outils d'aide à la décision au service de nos territoires	17
Renforcer nos modes d'intervention auprès de nos membres	18

## 20

### Actions partenariales 2025 par axes de travail



# INTRODUCTION

Ces dernières années ont été particulièrement denses pour l'AGAPE et son équipe. Même s'il est parfois difficile (même pour nous) de prendre du recul, force est de constater que l'agence à travers ses travaux et ses accompagnements a considérablement renforcé sa **visibilité à l'échelle de la Lorraine Nord**.

L'adhésion de nouveaux territoires est un **marqueur fort de reconnaissance** du travail de l'équipe (Pôle Métropolitain Frontalier, CC du Bouzonvillois 3 Frontières, SCoT de l'Agglomération Thionvillois, CA de Portes de France-Thionville, Département de la Moselle, CC de Cattenom et Environs, CODECOM de Damvillers-Spincourt...) mais aussi une preuve tangible de l'intérêt suscité par nos champs d'expertises.

Cela va de pair avec le **soutien toujours renouvelé de nos membres historiques** du nord meurthe-et-mosellan qui connaissent la capacité d'adaptation et d'innovation de l'équipe.

Le travail considérable concernant les **questions transfrontalières**, que ce soit sur les projections démographiques mais aussi sur la coordination des politiques d'aménagement, demeurent des axes de travail considérables et sur lesquels nous allons poursuivre notre suivi et notre travail de communication afin d'affirmer notre **rôle de sentinelle** sur les questions transfrontalières – qui, il ne faut jamais l'oublier, est une des actions que l'Etat cible pour ses agences d'urbanismes. **L'AGAPE est plus que jamais légitime pour travailler sur des modèles prospectifs**, surtout quand un

organisme comme l'INSEE nous aide à conforter le sérieux et le bien-fondé de notre action.

Cette situation pourrait nous conduire à nous reposer sur nos lauriers... bien au contraire elle nous impose **d'accroître encore plus notre flexibilité et nos capacités d'adaptation** auprès de nos partenaires. Si notre maîtrise des enjeux de la Lorraine Nord – en particulier transfrontaliers mais aussi écologiques – sont reconnus auprès de nos territoires et de nos partenaires, elle nous conduit aussi à mettre de plus en plus en perspective ces enjeux avec les stratégies départementales, locales et surtout intercommunales. L'expression de ce besoin est d'ailleurs plus forte en nombre et en densité depuis le travail réalisé sur le projet d'agence 2021-2026.

Cette nouvelle présentation du programme partenarial d'activités 2025 doit permettre à chacun de nos membres d'appréhender plus aisément **l'intérêt général permanent qui sous-tend chacune des missions** qui y sont inscrites et la logique d'ensemble et de cohérence qui porte ce programme.

Au-delà des études, missions et des expérimentations envisagées, il semble essentiel de mettre en avant les **complémentarités et mutualisations** dans lesquelles l'AGAPE s'engage dans l'intérêt des collectivités, en particulier avec les agences de l'AGURAM et de SCALEN, mais aussi l'ADEUS et l'ensemble des agences du réseau 7EST.

La question de la « connexion » entre nos travaux et missions et leur traduction locale reste plus que jamais un marqueur pour cette année 2025 et très certainement à plus long terme. Les conditions – en grande partie liées à la confiance renouvelée de nos membres – sont en tout cas réunies pour **continuer à faire évoluer nos modes d'intervention** avec nos partenaires.

L'effort développé ces dernières années concernant la conception de **stratégies adaptées aux défis climatiques, écologiques, énergétiques et sociaux** reste plus que jamais actif, notamment dans la volonté de rapprocher – dans une logique pédagogique – enjeux liés aux changements climatiques et réponses apportées aux besoins des habitants actuels et futurs.

Il me semble que le doublement du nombre de communes membres de l'AGAPE depuis 5 ans est une preuve de cet état d'esprit. Les élus communaux savent qu'ils peuvent compter sur l'équipe de l'AGAPE pour les aider dans leurs stratégies locales. Nous savons aussi que c'est à travers cette **maille communale** que nos réflexions et travaux peuvent rapidement prendre un sens concret que ce soit à l'aune du **changement climatique** ou pour apporter des **réponses à des déséquilibres sociaux** de plus en plus marqués.

**Julien SCHMITZ**  
Directeur général de l'AGAPE



1

# ACCOMPAGNER ET PENSER LES STRATÉGIES D'AMÉNAGEMENT ET DE PLANIFICATION DES TERRITOIRES

## 01. Participer et appuyer l'élaboration et l'évolution des documents de planification



▲ Extrait du règlement graphique du PLUi de la CCB3F

2025 constitue une année charnière pour l'agence sur cet axe. L'objectif est d'abord d'aboutir à l'arrêt puis à l'approbation de trois démarches d'élaboration de PLUi :

→ Le **PLUi de la CC Bouzonvillois 3 Frontières**, dont l'arrêt est d'ores et déjà prévu au début du 1er trimestre 2025.

→ Le **PLUiH de la CC Orne Lorraine Confluences**.

→ Le **PLUi de la CC Cœur du Pays Haut**.

L'AGAPE accompagne également la CCPHVA dans le cadre de **4 procédures de modification de son PLUiH**.

Les travaux d'élaboration et d'appui aux **deux Schémas de Cohérence Territoriaux** transfrontaliers (SCoT Nord 54 et SCoT de l'Agglomération Thionvilloise) seront aussi dans leurs phases de finalisation.

Plusieurs intercommunalités (CC de Cattenom et Environs, CODECOM Damvillers Spincourt, CA du Grand Longwy) réfléchissent également à créer les conditions d'un débat autour du transfert de compétences PLUi. L'AGAPE les accompagne dans leurs réflexions de plusieurs manières :

→ Travail sur une **charte de gouvernance avec les élus des communes de la CC de Cattenom et Environs**.

→ Intégration d'un volet planification sur le **projet de territoire de la CODECOM Damvillers-Spincourt**.

→ Organisation d'un séminaire de travail autour d'un **bilan des outils de planification dans le cadre du travail réalisé dans le cadre de « Grand Longwy 2035 »**.

## 02. Affirmer et défendre les spécificités des territoires transfrontaliers



▲ Etude INSEE sur les 2 SCoT de la Lorraine Nord (avril 2024)



▲ Photo aérienne «Crassier Terres Rouges» Audun-le-Tiche / Esch-sur-Alzette

Une grande partie de la plus-value de l'AGAPE réside dans sa connaissance des dynamiques démographiques et sociales des territoires nord-lorrains.

Le travail réalisé dans le cadre de **l'ensemble des Observatoires** animés par l'AGAPE alimente ces différentes stratégies et permettent d'affirmer les spécificités de chaque territoire mais aussi de la Lorraine Nord dans son ensemble.

La question centrale et majeure des **projections démographiques** – qui aura été très mobilisatrice en 2024, en particulier pour alimenter les documents de planification – restera un axe de travail fort pour les équipes en 2025, notamment pour permettre aux territoires d'anticiper les dynamiques puissantes liées au développement économique du Luxembourg.

Les échanges réguliers avec les services de l'INSEE, de la Région et des départements permettent chaque jour d'affirmer un peu plus le sérieux et l'importance des projections travaillées par l'AGAPE. Elles permettent aux territoires de prendre la mesure des défis à venir mais aussi d'anticiper les impacts sociaux et environnementaux de la pression transfrontalière.

Ce travail implique une veille quotidienne mais aussi un travail d'échange et de sensibilisation des services de l'Etat sur le bien-fondé de ce travail. Mais aussi de rappeler que c'est là une des missions centrales que reconnaît l'Etat aux agences d'urbanismes

**Chaque Observatoire participe** ici, de près ou de loin, à assurer une cohérence des politiques publiques à l'échelle de la Lorraine Nord mais aussi entre les intercommunalités et aussi aux échelles transfrontalières.

### 03. Construire et déployer des modes de gouvernances adaptés favorisant la cohérence et la transversalité des politiques publiques



▲ Photo aérienne : Longlaville / Mont-Saint-Martin – Parc Central / Espace Jean Monnet

Comme nous avons pu le voir, nos missions d'appui sur les documents de planification nous conduisent à établir des liens entre les différents outils de planification existants (PCAET, Projet de territoire, Plans de Mobilités simplifiés, Plans paysages, etc.) afin d'assurer une cohérence dans les plans d'actions et/ou les mises en œuvre réglementaires.

Pour cela l'AGAPE assiste et vient appuyer les démarches existantes qui existent autour des outils de planification. Cela est permis par plusieurs moyens :

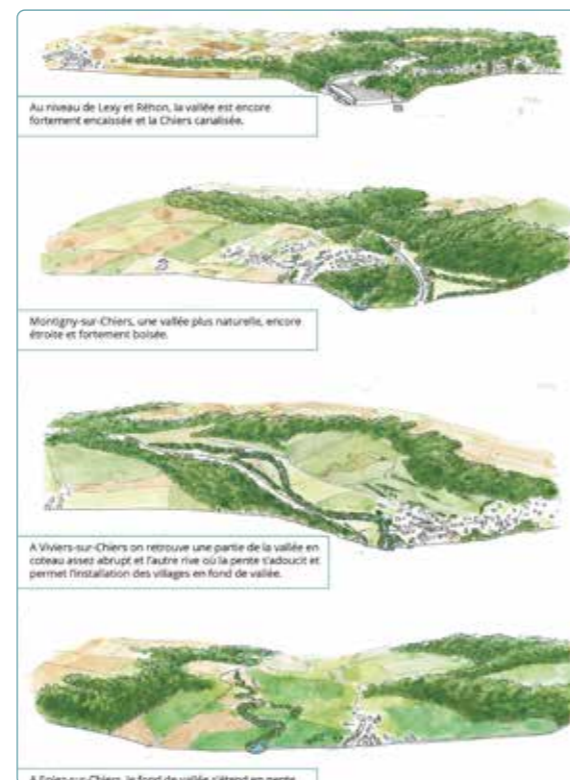
→ L'appui, l'élaboration et le suivi des projets de territoire (**Grand Longwy 2035**, **Damvillers-Spincourt**, **Terre Lorraine du Longuyonnais**) qui permet d'établir un état des lieux complet et des diagnostics à 360° utiles pour aider les élus à identifier les forces et les faiblesses de leurs territoires mais aussi à mobiliser leurs forces fédératrices. Ces travaux permettent également à l'AGAPE de proposer des outils de gouvernance et de suivi.

→ L'assistance et l'appui direct aux territoires mais aussi aux bureaux d'études qui travaillent sur les stratégies et différents plans locaux. Cela est permis par la mobilisation des **Observatoires** de l'agence.

→ L'accompagnement actif du **Programme Alimentaire Territorial Nord 54**.

→ Nos études et travaux de portée générale et collective issus également de nos **Observatoires** qui permettent d'acquérir des visions globales et systémiques sur certaines thématiques. Ces travaux sont définis annuellement avec les élus référents et au sein d'un comité de pilotage réunissant territoires et partenaires.

### 04. Faire vivre les stratégies aux échelles locales et micro-locales et favoriser l'émergence d'actions par l'animation auprès des communes



▲ Extraits du travail mené sur la Vallée de la Chiers (Andy Naud)

Les enjeux de planification ne doivent pas faire oublier les réalités locales, en particulier dans un contexte réglementaire mouvant qui ne facilite pas toujours les échanges sur le fond et sur les modalités de mises en œuvre de dispositifs réglementaires innovants.

C'est à ce titre que l'AGAPE se mobilise sur l'animation de groupes territoriaux sur plusieurs de ses intercommunalités :

→ Les communes riveraines de la Chiers (Grand Longwy et T2L), autour **d'une stratégie de valorisation et d'aménagement de la vallée** intégrant vision globale (de la frontière luxembourgeoise à Epiez-sur-Chiers) mais aussi identification des sites stratégiques et priorités d'actions. Ce travail initié en 2024 sera prolongé afin de maintenir une dynamique d'échange entre les communes, mais aussi entre les intercommunalités et les partenaires. Un élargissement de cet espace d'échange aux affluents et aux territoires transfrontaliers pourra être initié. Des actions tournées vers les habitants pourront aussi être réalisées.

→ **Autour des vallées du Woigot et de l'Orne** (Orne Lorraine Confluences), il s'agira ici de mobiliser élus et partenaires sur l'organisation et la structuration des vallées dont la connexion est essentielle dans le fonctionnement du territoire au regard du projet de territoire, du PCAET et du PLUiH.

→ Sur la base des **groupes territoriaux mis en place dans le cadre du PLUi de la CCB3F**, il s'agira plutôt ici de maintenir une dynamique de concertation mais aussi de réfléchir aux adaptations réglementaires pour inscrire le PLUi dans une logique évolutive. Ces ateliers seront aussi l'occasion de proposer des scénarios d'aménagement pré-opérationnels sur des sites stratégiques.

Ces travaux constituent également des nouveaux axes de travail pour l'agence et permettent aussi d'assurer un suivi de la mise en œuvre des stratégies intercommunales auprès des élus communaux. Ils seront autant d'occasion de pouvoir sensibiliser les élus et les communes à de nouveaux modèles d'aménagement du territoire.

C'est aussi pour l'agence l'occasion de mobiliser son **Atelier des projets urbains**.

2

# ARTICULER ET ANCRER LES TERRITOIRES DE LORRAINE NORD À LA GÉOGRAPHIE RÉGIONALE ET GRAND-RÉGIONALE

## 01. Renforcer et moderniser notre observation transfrontalière



▲ Bandeau d'accueil de la plateforme transfrontalière développée par Kanbios

L'observation transfrontalière est au cœur de nos missions depuis la création de l'agence. L'AGAPE réalise de nombreuses publications pour éclairer et informer les élus et les membres sur les dynamiques transfrontalières. Des publications et travaux à ce sujet seront envisagés en 2025.

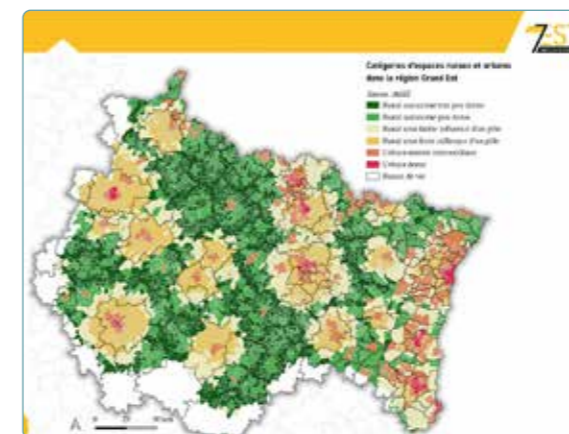
En 2025, l'AGAPE basculera une partie de son travail d'Observation vers **une plateforme transfrontalière** spécialement dédiée. Celle-ci prendra deux formes :

→ Plateforme numérique au sein de laquelle l'AGAPE concentrera son travail de veille transfrontalière, centralisera les documents d'urbanisme et stratégiques existants de part et d'autre des frontières, réalisera des décryptages courts sur plusieurs thématiques. L'objectif étant d'accéder à des articles utiles aux élus et qui rend accessible nos analyses transfrontalières sans avoir à attendre des études copieuses. L'AGAPE proposera des articles co-rédigés avec d'autres partenaires (LISER, AGURAM, SCALEN, IDELUX, etc.).

→ Groupe de travail intégrant les acteurs de la planification de l'espace métropolitain luxembourgeois pour échanger sur l'actualité transfrontalière et aussi mieux comprendre les dynamiques et processus en cours de chaque côté des frontières.

Ce travail mobilisera **l'ensemble des Observatoires de l'AGAPE**.

## 02. Affirmer nos collaborations et mutualisations inter-agences au service de nos territoires, partenaires et réseaux



▲ Carte de travail – étude démographique 7ST

Le périmètre d'intervention de l'AGAPE est très largement influencé par les effets de la métropolisation du Luxembourg. Il est « trans-départemental » et reste atypique au regard des assises territoriales de la majorité des autres agences d'urbanisme du Grand Est mais aussi de France.

Nos expertises concernent et intéressent des territoires urbains et ruraux qui sont directement concernés par la dynamique d'aspiration luxembourgeoise, mais qui sont aussi soumis à des influences et à des logiques de proximité avec d'autres espaces, en particulier la métropole messine. Elles ont aussi des implications sur les politiques départementales en particulier de la Moselle et de la Meurthe-et-Moselle.

C'est à ce titre que l'AGAPE travaillera sur plusieurs missions en mutualisant ses compétences avec d'autres agences du Grand Est mais aussi du sillon mosellan :

→ Appui à l'**EMC2** (avec l'AGURAM).

→ **Schéma des mobilités de la Moselle** (avec l'AGURAM).

→ **Programme Départemental de l'Habitat de la Moselle** (avec l'AGURAM).

→ **Scénarios prospectifs Europort-Thionville** avec utilisation du modèle MMUST (avec l'AGURAM).

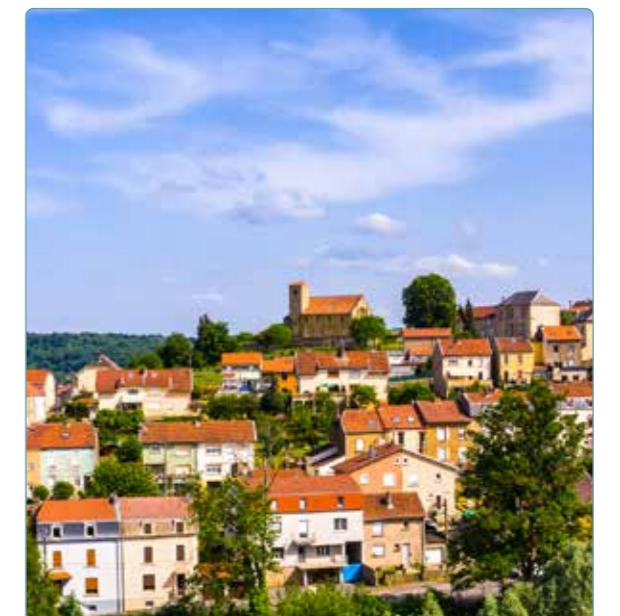
→ **Appui aux Pôles Métropolitains du Sillon Lorrain** (avec AGURAM et SCALEN) et Nord Lorrain.

→ **Etude prospective sur l'évolution de la ressource en eau sur la vallée de la Moselle** (avec AGURAM et SCALEN).

→ **Séminaire inondation/urbanisme avec Moselle Aval** (avec AGURAM).

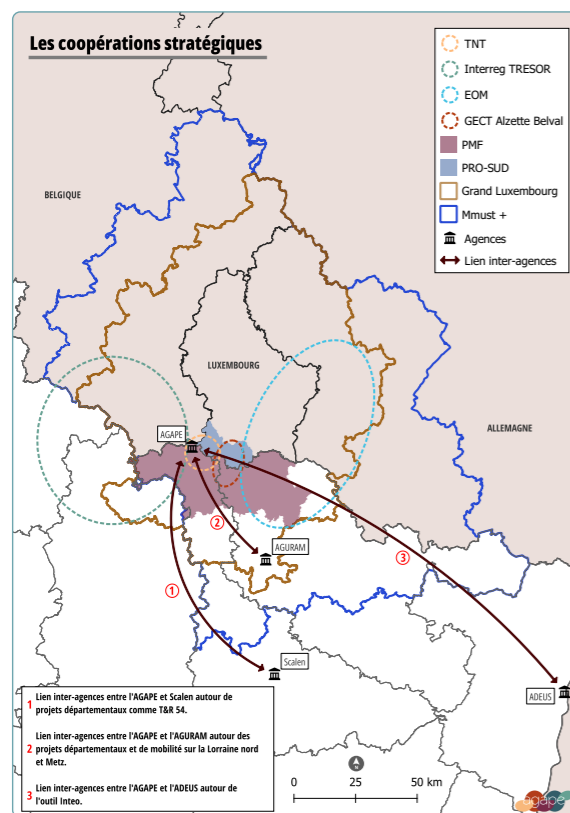
→ **Appui à la démarche territoires d'industrie 10 EPCI** (avec AGURAM).

Globalement, **l'ensemble des travaux menés dans le cadre de nos réseaux régionaux** participent à ces logiques collaboratives.



▲ Photo : Mont-Saint-Martin, vue sur le Prieuré et les jardins médiévaux

### 03. Adapter nos modes d'interventions aux territorialités transfrontalières émergentes



▲ Carte des espaces de coopérations transfrontalières et des axes de mutualisation inter-agences

L'émergence des zones fonctionnelles nous amène à adapter nos modes d'interventions auprès de nos membres. L'AGAPE s'inscrit de plus en plus dans l'appui et l'investissement au sein des projets INTERREG et dans l'accompagnement des stratégies transfrontalières :

→ **Projet INTERREG ABURCO**, en appui du GECT Alzette Belval, notamment dans la réalisation d'un outil de cartographie des projets et dans le co-pilotage d'un Club des aménageurs aux côtés du LISER.

→ Appui aux intercommunalités de la CCB3F et de la CCCE au **Concept de développement de la Haute Vallée de la Moselle (EOM)**.

→ Appui au Grand Longwy et des communes de Haucourt-Moulaine, Herserange, Saulnes et Hussigny-Godbrange sur la stratégie du « **Territoire Naturel Transfrontalier** ».

→ **Projet INTERREG MMUST +** en cours de définition, sur une mission de coordination.

→ **Projet INTERREG DIALOG Observatoire Transfrontalier de l'Habitat**, en particulier sur la définition d'indicateurs.

→ **Projet TRESOR entre le Nord des départements 08, 54, 55 et la Gaume belge**, dans l'appui au diagnostic territorial (avec IDELUX du côté belge).

Ces nouvelles territorialités sont autant d'occasions de mettre en avant les spécificités locales et de les inscrire dans des stratégies collectives d'ensemble. Elles permettent également à l'AGAPE de développer ses partenariats et collaboration avec des structures transfrontalières (IDELUX, LISER, etc.).

C'est enfin toujours dans cette logique que **l'AGAPE a initié auprès Grand Longwy une proposition de travail concernant un « guide du transfrontalier » à destination des élus**, dans l'idée de mettre en avant les spécificités de l'agglomération et de proposer plusieurs scénarios de développement des coopérations transfrontalières aux élus. L'AGAPE viendra également en appui de la mise en œuvre du projet de territoire d'Orne Lorraine Confluence en proposant un diagnostic stratégique transfrontalier et interterritorial.

## 3

# PENSER ET PRÉPARER LA PROSPÉRITÉ DES TERRITOIRES DE DEMAIN

### 01. Développer et proposer des scénarios prospectifs à l'aune des changements démographiques et climatiques

L'accompagnement de l'AGAPE sur les projets de territoires constituent déjà une occasion d'apporter des éléments prospectifs pour bâtir des stratégies territoriales. C'est aussi le cas sur les documents de planification.

Plusieurs de nos Observatoires s'inscrivent pleinement dans des logiques prospectives, en particulier sur l'adaptation et l'anticipation du changement climatique et de leurs effets :

→ **L'Observatoire Territorial de la Transition Ecologique et Energétique**, initié en 2024, qui vise à accompagner les territoires dans leurs stratégies mais aussi à promouvoir les actions menées.

→ **Le Club Transitions & Résilience 54, pilotée aux côtés de SCALEN** et avec l'appui du département de Meurthe-et-Moselle et la DDT 54, l'AGAPE animant le volet « retours d'expériences ». Des événements et travaux seront organisés au cours de l'année 2025 et ouverts à l'ensemble de nos territoires membres.

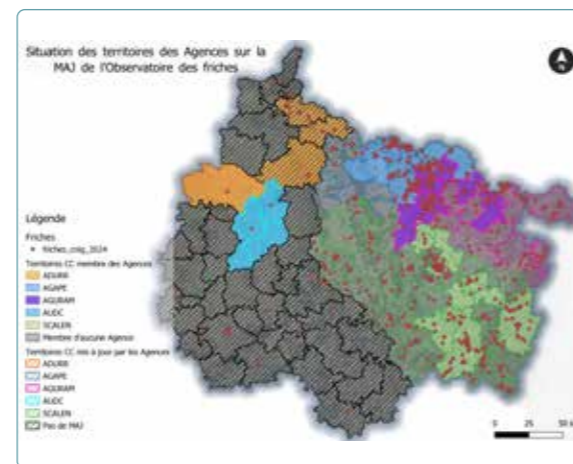


▲ Visite de la centrale hydroélectrique de Lexy (10 septembre 2024) dans le cadre du Club T&R 54

Plus globalement, les travaux issus des **Observatoires de la Biodiversité, de la Santé et de des Mobilités** participent aussi à l'amorce de réflexions sur les évolutions des territoires que ce soit en lien avec les scénarios démographiques ou avec les scénarios climatiques.

L'AGAPE sera également en charge du pilotage au sein du réseau des trois agences de Lorraine sur **une étude prospective de l'évolution de la ressource en eau sur la vallée de la Moselle**. Cet appui aux trois Etablissements Publics Territoriaux de Bassin, nous permettra d'alimenter cette mission en aval mais aussi en amont, en particulier dans la sensibilisation et l'explication des conclusions de cette étude aux collectivités. Un séminaire de sensibilisation, animé par AGAPE et AGURAM sera réalisé autour des **enjeux croisés entre risque d'inondation et documents de planification**, en particulier sur le périmètre d'intervention du Syndicat Mixte Moselle Aval. **Le travail réalisé par le réseau 7EST dans le cadre de l'analyse prospective des impacts des dynamiques démographiques dans le Grand Est** va également mobiliser l'AGAPE en 2025.

## 02. Développer et faire vivre des outils mutualisés permettant la mise en œuvre des stratégies foncières et l'appui aux politiques publiques



▲ Carte couverture de l'Observatoire des Friches

Les problématiques foncières restent au cœur des missions de l'AGAPE, en particulier dans l'accompagnement des documents de planification.

En 2025, l'AGAPE va d'abord poursuivre le travail de pilotage et de coordination de **l'Observatoire des Friches** qui permettra de produire des nouveaux atlas par intercommunalité à l'échelle du périmètre d'action de l'EPFGE et des 5 agences lorraines et champardennaises. Un travail d'animation sera également proposé à l'échelle des SCoT afin de mieux faire connaître cet outil mais aussi de l'exploiter autour de réflexions stratégiques sur le devenir des friches.

Plus spécifiquement à l'échelle du Nord 54 et de la CCPHVA, l'AGAPE va poursuivre son travail d'actualisation de son outil **OCCAZE** (Outil de Connaissance et de Cartographie de l'Activité en Zone Économique) et de **cartographie des commerces en centre-ville**. L'AGAPE envisage la production d'atlas cartogra-

phiques pour valoriser ces outils, en particulier dans le cadre des démarches Action Cœur de Ville, Petites Villes de Demain, etc.

Des réflexions seront également menées aux côtés d'OLC pour retravailler et rafraîchir la méthodologie sur la stratégie foncière initiée lors du démarrage du travail sur le PLUiH. Il s'agira ici de développer un outil plus souple (moins d'indicateurs) et plus tourné vers les besoins des communes rurales.

## 03. Affirmer la place de l'individu et du vivant au cœur de nos réflexions et de nos travaux, à toutes les échelles



▲ Article de presse sur une possible réserve biosphère UNESCO en Lorraine Nord

La question des stratégies d'aménagement du territoire doit être systématiquement mises en perspectives avec des visions à long terme, mais aussi avec les caractéristiques sociologiques et écologiques des territoires de la Lorraine Nord.

Quid de belles stratégies sans prendre ne compte ces composantes et d'interroger leur acceptabilité par les habitants et la biodiversité ?

Cette question de l'acceptabilité interroge l'ensemble de nos travaux. Si les défis écologiques et environnementaux sont partagés et connus par l'ensemble de nos territoires ils souffrent parfois d'une relative déconnexion avec les problématiques du quotidien.

Ainsi si les questions d'urbanisme réglementaire, de viabilité et de renforcement des continuités écologiques, d'alimentation et de santé, de rénovation et de patrimoine, de mutations des tissus économiques, des déplacements ainsi que des infrastructures et équipements sont autant de champs investigués par l'AGAPE depuis plusieurs années, elles ne peuvent gagner en pertinence que par un travail de pédagogie qui passe par la compréhension et **l'écoute** des besoins.

Cette approche locale et sensible **doit constituer un fil directeur des travaux réalisés par l'AGAPE dans le cadre de ses Observatoires et des études qui leurs sont liés.**

Il ne s'agira plus forcément de réaliser des études pour identifier uniquement des enjeux « généraux » mais plutôt de contextualiser aux besoins propres de chaque territoire, qu'il soit intercommunal et communal. Cet apport d'une dimension « territorialisée » à nos études générales doit permettre à nos membres d'identifier plus efficacement les actions à mettre en œuvre pour répondre à des besoins sociaux et écologiques spécifiques.

Les actions envisagées autour de groupes de travail sur la mise en œuvre et la « suite » des PLUi (CCB3F, OLC, CPH) constituent un premier levier pour confronter les grands principes d'aménagement aux réalités locales.

Ce travail et ce positionnement, éminemment transversal nous conduira en 2025 (et probablement à long terme) à favoriser des projets/études qui verront l'approche statistique – fondamentale pour identifier les grandes lignes et tendances d'un territoire – s'enrichir d'une approche plus sensible.

Cette approche, que nous avons déjà développée à travers les dynamiques transfrontalières (parcours résidentiels, précarité, fractures sociales, etc.) sera élargie à l'ensemble de nos travaux et missions, en particulier à travers les appuis aux projets de territoires (Grand Longwy, CODECOM Damvillers-Spincourt, Terre Lorraine du Longuyonnais, etc.).





### 03. Renforcer nos modes d'intervention auprès de nos membres



▲ Séminaire Transfrontalier IRA – Promotion Joséphine Baker – 8 et 9 Janvier 2025 (Table ronde Julien Schmitz – Patrick Risser)

Il apparaît important pour la Direction de l'AGAPE de travailler en permanence sur une meilleure restitution des travaux réalisés auprès des services et des élus, en particulier intercommunaux.

C'est à ce titre que l'AGAPE proposera aux EPCI d'**identifier des espaces d'échanges et de partage** adaptés qui favoriseraient la restitution tout d'abord de nos études et travaux mais surtout une mise en perspective avec les enjeux propres à chaque intercommunalité.

Cela sera notamment le cas pour la présentation de l'**étude « prospectives scolaires »** réalisée à l'échelle des 4 intercommunalités du SCoT Nord 54.

En 2025, l'AGAPE proposera comme en 2024 des **formats variés** (publications écrites, vidéos, webinaires...) pour partager ses travaux et en faire des vecteurs d'échanges entre élus et partenaires.

Le développement de **nouveaux outils** (nouveau site internet, plateforme T&R54, plateforme transfrontalière) constituera autant de moyens de diversifier nos axes de diffusion.

Au-delà de nos membres, l'investissement de plus en plus important de l'AGAPE auprès des structures universitaires, constitue un mode d'intervention qui

permet d'élargir la portée de nos travaux, de mieux faire connaître les enjeux des territoires de la Lorraine Nord, mais aussi de travailler avec des étudiants/universitaires qui pourront à court ou moyen terme voire leur vie professionnelle se concrétiser sur le territoire de la Lorraine Nord.

Les partenariats solides avec l'**Institut Universitaire de Technologie de Longwy** et l'**Institut Régional d'Administration de Metz** et plus récemment avec la **Chaire Urbanisme et Aménagement Durables de l'Université de Lorraine** constituent des ouvertures vers le monde de l'enseignement supérieur qui montrent l'intérêt porté aux travaux de l'AGAPE mais aussi des opportunités de partenariats fructueux pour développer les intelligences territoriales.

L'investissement de l'AGAPE au sein du réseaux 7EST, mais aussi au sein de la FNAU sont aussi importants pour développer l'action de l'AGAPE pour ces territoires. À ce titre :

→ Le directeur de l'AGAPE va assumer tout au long de 2025 **le pilotage et la coordination du réseau 7EST.**

→ Notre chargée d'études principale biodiversité va poursuivre **le co-pilotage du Club FNAU « Environnement ».**

Enfin et aussi à titre de conclusion, l'année 2025 constitue une date importante pour l'AGAPE puisqu'elle fêtera ses **25 années** en tant qu'agence d'urbanisme en décembre. Cette occasion pourra être l'opportunité de consolider, dans un cadre festif et agréable, l'ensemble du programme de travail mais aussi de renforcer les liens qui unissent l'AGAPE à ses membres et de commencer à penser ensemble aux 25 prochaines années.



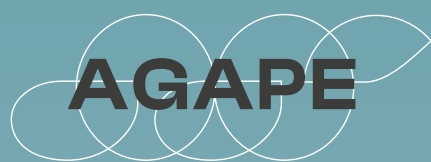
# ACTIONS PARTENARIALES 2025 PAR AXES DE TRAVAIL

- Axe 1** Accompagner et penser les stratégies d'aménagement et de planification des territoires
- Axe 2** Articuler et ancrer les territoires de Lorraine Nord à la géographie régionale et grand-régionale
- Axe 3** Penser et préparer la prospérité des territoires de demain
- Axe 4** Assouplir nos modes d'actions à toutes les échelles avec toujours plus de mutualisation et de partage

	AXE 1	AXE 2	AXE 3	AXE 4
<b>ACTIONS TERRITORIALISÉES</b>				
<b>BIODIVERSITÉ ET ENVIRONNEMENT</b>	<ul style="list-style-type: none"> <li>Comité de Pilotage, Etudes, assistance, notes, etc.</li> <li>Observatoires des Friches</li> <li>Etude prospective ressource en eau Vallée de la Moselle</li> <li>Séminaire enjeux inondations et ruissellements dans la planification et l'aménagement</li> </ul>	X	X	X
<b>TRANSFRONTALIER</b>	<ul style="list-style-type: none"> <li>Comité de Pilotage, Etudes, assistance, notes, etc.</li> <li>Déploiement de la plateforme transfrontalière (outil et animation)</li> <li>INTERREG ABURCO – GECT Alzette Belval (outil cartographique + animation)</li> <li>INTERREG DIALOG – Métropole Lux (préparation)</li> <li>Appui Territoire Naturel Transfrontalier – Grand Longwy</li> <li>Appui Concept de développement de la Haute Vallée de la Moselle (EOM) – CC Cattenom et Environ et CC Bouzonvillois 3 Frontières</li> <li>Guide et scénarios transfrontaliers Grand Longwy</li> <li>Voyage d'étude Genevois Français</li> </ul>	X	X	X
<b>PLANIFICATION</b>	<ul style="list-style-type: none"> <li>Appui à l'élaboration du SCoT Nord 54 (arrêt)</li> <li>Appui à l'élaboration du SCoT de l'Agglomération Thionvilloise (arrêt)</li> <li>Elaboration du PLUiH d'Orne Lorraine Confluences (arrêt)</li> <li>Elaboration du PLUi de la CC du Bouzonvillois 3 Frontières (arrêt)</li> <li>Elaboration du PLUi de la CC de Cœur du Pays Haut (arrêt)</li> <li>Procédures de modification du PLUiH de la CCPHVA</li> <li>PLUi CCCE : Charte de gouvernance</li> <li>Projet de territoire T2L : bilan, animation et mise en œuvre</li> <li>Projet de Territoire CODECOM Damvillers-Spincourt</li> <li>Grand Longwy 2035 (plan d'actions et fiches actions)</li> <li>Stratégie foncière Longuyon</li> <li>Séminaire « état des lieux de la planification Grand Longwy »</li> <li>Appui et accompagnement des démarches ACV, PVD, Centres-bourgs, villages d'avenir...</li> </ul>	X	X	X
<b>ECONOMIE ET COMMERCE</b>	<ul style="list-style-type: none"> <li>Comité de Pilotage, Etudes, assistance, notes, etc.</li> <li>Mises à jour OCCAZE + Atlas</li> <li>Déploiement « carto-commerce »</li> <li>Accompagnement des stratégies commerciales</li> <li>Appui 10 EPCI « Territoire d'Industrie »</li> </ul>	X	X	X

	AXE 1	AXE 2	AXE 3	AXE 4	
<b>SOCIAL, SANTÉ ET HUMAIN</b>	<ul style="list-style-type: none"> <li>Comité de Pilotage, Etudes, assistance, notes, etc.</li> <li>Finalisation des perspectives scolaires Nord 54</li> <li>Etude impact des dynamiques démographiques 7EST</li> <li>Projections et suivi des dynamiques démographiques</li> <li>Programme alimentaire territorial Nord 54</li> </ul>	X	X	X	
<b>MOBILITÉS ET DÉPLACEMENTS</b>	<ul style="list-style-type: none"> <li>INTERREG MMUST +</li> <li>Schéma départemental des Mobilités de Moselle</li> <li>Etude EMC<sup>2</sup> Lorraine Nord</li> <li>Suivi des Plans de Mobilité Simplifiés</li> <li>Scénarios mobilité Europort</li> </ul>	X	X	X	
<b>TRANSITION ECOLOGIQUE ET ÉNERGÉTIQUE</b>	<ul style="list-style-type: none"> <li>Comité de Pilotage, Etudes, assistance, notes, etc.</li> <li>Co-pilotage du club Transitions &amp; Résilience 54</li> <li>Pilotage de la plateforme « Retours d'Expérience » du Club T&amp;R 54</li> </ul>	X	X	X	
<b>HABITAT ET LOGEMENT</b>	<ul style="list-style-type: none"> <li>Comité de Pilotage, Etudes, assistance, notes, etc.</li> <li>INTERREG TRESOR – Nord 54, 55 et 08 (diagnostic et co-pilotage)</li> <li>Tableaux de bords fonciers et Habitat</li> <li>Programme Départemental de l'Habitat du département de la Moselle</li> <li>Observatoire des copropriétés (finalisation)</li> </ul>	X	X	X	
<b>ATELIER DES PROJETS URBAINS</b>	<ul style="list-style-type: none"> <li>Animations, appui auprès des communes</li> <li>Scénarios d'aménagement et stratégie Vallée de la Chiers</li> <li>Scénarios d'aménagement et stratégie Vallées de l'Orne et du Woigot</li> <li>Animation des groupes territoriaux du PLUi de la CCB3F sur aspects réglementaires et programmatiques</li> <li>Appui cartographique projets urbains Bouzonville</li> </ul>	X	X	X	
<b>DATA ET SIG</b>					
<b>SIG</b>	<ul style="list-style-type: none"> <li>Collecte</li> <li>Mise à disposition des bases (LIZMAP)</li> <li>Mutualisation DEMAT ADS</li> <li>Valorisation des données SIG (cartographies)</li> <li>Formations QGIS et LIZMAP</li> </ul>				X
<b>DATA</b>	<ul style="list-style-type: none"> <li>Utilisation d'INTEO</li> <li>Groupe d'échange ADEUS/AGAPE sur INTEO</li> <li>Mise en commun de méthodologies sur les données (ADEUS/AGAPE)</li> </ul>				X
<b>ÉVÈNEMENTS ET COMMUNICATION</b>					
	<ul style="list-style-type: none"> <li>Mise en place du nouveau site internet de l'AGAPE</li> </ul>	X	X	X	X
	<ul style="list-style-type: none"> <li>Événement autour des 25 ans de labellisation de l'agence (à confirmer)</li> </ul>	X	X	X	X
	<ul style="list-style-type: none"> <li>Séminaire dans le Genevois Français (à confirmer)</li> </ul>	X	X	X	X
	<ul style="list-style-type: none"> <li>Programme Partenarial d'Activités 2025</li> <li>Rapport d'activités 2024</li> </ul>	X	X	X	X





**Agence d'Urbanisme  
et de Développement Durable  
Lorraine Nord**

Espace Jean Monnet  
Bâtiment Eurobase 2  
F-54810 LONGLAVILLE  
Tél : (+33) 03 55 26 00 10  
[agape@agape-lorraineord.eu](mailto:agape@agape-lorraineord.eu)

[agape-lorraineord.eu](http://agape-lorraineord.eu)