

**2008-2018**

**TERRITOIRE DE L'AGAPE :  
+ 6 300 HABITANTS  
EN 10 ANS**

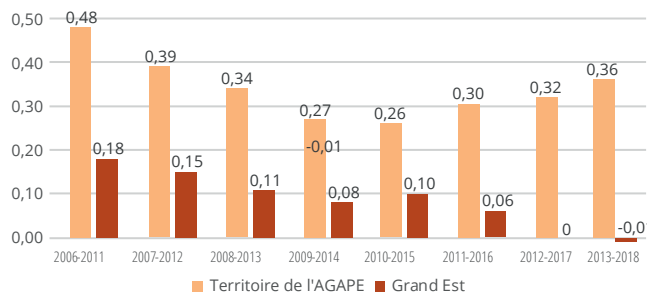
Le 1<sup>er</sup> janvier dernier sont entrées en vigueur les populations légales 2018, publiées par l'INSEE. Ces données permettent désormais des comparaisons sur des pas de temps identiques (2008-2013 et 2013-2018). La comparaison entre ces deux périodes montre une légère intensification de la croissance démographique sur le territoire de l'AGAPE, à contre-courant des tendances régionale et nationale.

## Le territoire de l'AGAPE, un poumon démographique du Grand Est

Au 1<sup>er</sup> janvier 2018, le territoire de l'AGAPE compte près de 183 000 habitants, en hausse de 4% (+6 300 habitants) depuis 2008. Entre 2013 et 2018, la croissance démographique s'est légèrement intensifiée et s'aligne, pour la première fois depuis l'entrée en vigueur du recensement rénové, sur la tendance nationale (+0,36% par an).

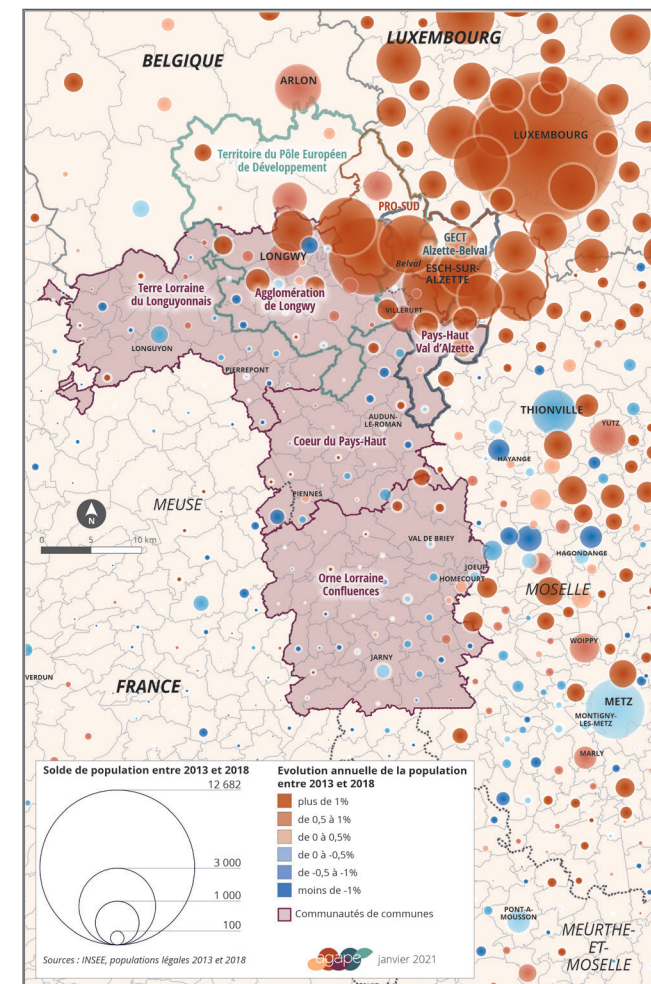
Cette dynamique est diamétralement opposée à la trajectoire du Grand Est, qui enregistre une baisse de sa population (-2 100 habitants, soit -0,01% par an) entre 2013 et 2018. Avec une intensification de sa croissance démographique depuis 2015, le territoire de l'AGAPE s'affirme, année après année, comme l'un des poumons démographiques du Grand Est : s'il ne pèse que pour 3% de la population régionale, il concentre toutefois 20% de la croissance démographique de l'ensemble du Grand Est sur les 10 dernières années.

Variation annuelle (%) de la population par période intercensitaire



Territoire	Population municipale 2008	Population municipale 2013	Population municipale 2018	Evol. 2008-2013	Evol. 2013-2018	Evol. 2008-2018
Territoire de l'AGAPE	176 393	179 416	182 702	+3 023 (+0,34%/an)	+3 286 (+0,36%/an)	+6 309 (+0,35%/an)
Grand Est	5 521 516	5 552 432	5 550 350	+30 916 (+0,11%/an)	-2 082 (-0,01%/an)	+28 834 (+0,05%/an)
Dont Nord-Lorrain	425 672	435 496	441 907	+9 824 (+0,46%/an)	+6 411 (+0,29%/an)	+16 235 (+0,38%/an)
France (métropole)	62 134 866	63 697 865	64 844 037	+1 562 999 (+0,50%/an)	+1 146 172 (+0,36%/an)	+2 709 171 (+0,43%/an)

Evolution annuelle de la population entre 2013 et 2018



## Villes et frontière, moteurs de la croissance démographique

Territoire	Population municipale			Evolution		
	2008	2013	2018	2008-2013	2013-2018	2008-2018
Intercommunalités						
CA Longwy (CAL)	58 229	59 572	62 095	+1 343 (+0,46%/an)	+2 523 (+0,83%/an)	+3 866 (+0,64%/an)
Orne Lorraine Confluences (OLC)	53 301	53 309	53 076	+8 (+0,00%/an)	- 233 (-0,09%/an)	-225 (+0,04%/an)
CC Pays-Haut Val-d'Alzette (CCPHVA)	26 321	27 506	28 875	+1 185 (+0,88%/an)	+1 369 (+0,98%/an)	+2 554 (+0,93%/an)
Coeur du Pays-Haut (CPH)	22 804	23 367	23 259	+563 (+0,49%/an)	-108 (+0,09%/an)	+455 (+0,20%/an)
Terre Lorraine du Longuyonnais (T2L)	15 738	15 662	15 397	-76 (-0,10%/an)	-265 (-0,34%/an)	-341 (-0,22%/an)
Autres territoires						
SCoT Nord Meurthe et Mosellan	150 072	151 910	153 827	+1 838 (+0,24%/an)	+1 917 (+0,25%/an)	+3 755 (+0,25%/an)
Pays du Bassin de Briey	76 105	76 676	76 335	+571 (+0,15%/an)	-341 (-0,09%/an)	+230 (+0,03%/an)

En 2018, les intercommunalités du territoire de l'AGAPE présentent trois types de trajectoires :

- **une poursuite du dynamisme** sur les territoires frontaliers du Luxembourg : la **CAL** et la **CCPHVA** voient leur rythme s'accroître, grâce à une croissance soutenue des villes-centres : +1 000 habitants à Mont-Saint-Martin, +640 à Longwy, +410 à Villerupt, +380 à Audun-le-Tiche. Mont-Saint-Martin et Longwy se classent d'ailleurs parmi les 20 communes les plus dynamiques du Grand Est sur la période 2013-2018 ;
- **un renversement de tendance** sur deux territoires, qui voient leur population baisser depuis 2013 : **OLC** (de 0,0 à -0,09% par an), pénalisée par une baisse de population dans ses principales polarités (-250 hab. sur Val-de-Briey, Jarny et Joeuf) et **CPH** (de +0,49 à -0,09%

par an), où la baisse de population enregistrée par les pôles de Boulogny et Tucquegnieux (-240 hab.) n'est que partiellement compensée ;

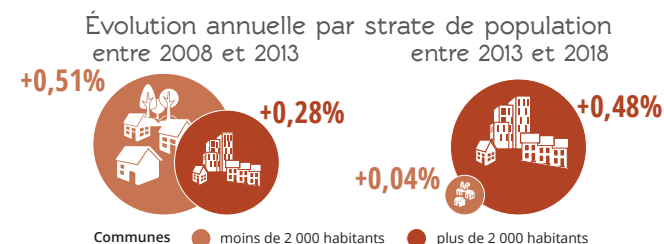
- **une aggravation du déclin démographique** sur **T2L**, où la baisse de la population, déjà observable sur la période 2008-2013 (-0,10% par an) s'est aggravée par la baisse de population enregistrée par Longuyon (-190 habitants).

En 2013, la croissance démographique profitait aux petites communes (+0,5%/an). 5 ans plus tard, la croissance démographique profite essentiellement aux communes urbaines (+0,5% par an), celle des petites communes se stabilisant. Dans le détail, ce sont surtout les pôles urbains proches de la frontière qui profitent de ce regain de population, ces villes constituant de véritables « portes d'entrée » du territoire.

## Démographie transfrontalière : la dynamique luxembourgeoise s'étend au-delà des frontières

Territoire	Population 2008	Population 2013	Population 2018	Evolution 2008-2013	Evolution 2013-2018	Evolution 2008-2018
Grande Région	11 369 176	11 429 861	11 618 867	+60 685 (+0,11%/an)	+189 006 (+0,33%/an)	+249 691 (+0,22%/an)
<b>Territoire du PED</b>	<b>147 868</b>	<b>155 934</b>	<b>167 262</b>	<b>+8 066 (+1,07%/an)</b>	<b>+11 328 (+1,41%/an)</b>	<b>+19 394(+1,24%/an)</b>
<i>Dont versant luxembourgeois</i>	59 179	64 162	71 955	+4 983 (+1,63%/an)	+7 793 (+2,32%/an)	+12 776 (+1,97%/an)
<i>Dont versant français</i>	58 229	59 572	62 095	+1 343 (+0,46%/an)	+2 523 (+0,83%/an)	+3 866 (+0,64%/an)
<i>Dont versant belge</i>	30 460	32 200	33 212	+1 740 (+1,12%/an)	+1 012 (+0,62%/an)	+2 752 (+0,87%/an)
<b>GECT Alzette-Belval</b>	<b>84 445</b>	<b>89 650</b>	<b>98 381</b>	<b>+5 205 (+1,20%/an)</b>	<b>+8 731 (+1,88%/an)</b>	<b>+13 936 (+1,54%/an)</b>
<i>Dont versant luxembourgeois</i>	58 124	62 144	69 509	+4 020 (+1,35%/an)	+7 362 (+2,26%/an)	+11 382 (+1,80%/an)
<i>Dont versant français</i>	26 321	27 506	28 875	+1 185 (+0,88%/an)	+1 369 (+0,98%/an)	+ 2 554 (+0,93%/an)
Région Sud (Syndicat PRO-SUD)	143 338	153 820	171 196	+10 482 (+1,42%/an)	+17 376 (+2,16%/an)	+27 858 (+1,79%/an)

\* **Nord-lorrain** : SCoT Nord 54, SCoT de l'Agglomération Thionilloise, CC du Pays de Montmédy, CC de Damvillers-Spincourt, CC du Pays d'Etain



Sur les territoires transfrontaliers, si la croissance démographique continue d'être alimentée en grande partie par la dynamique luxembourgeoise (60 à 85% de l'accroissement de la population), elle s'étend aux versants belge et français (+0,6 à +1,0% par an). Les versants français (+0,8 et +1% par an) affichent une croissance 2 à 3 fois supérieure à celle du Nord-lorrain\* (+0,3% par an), alimentée en grande partie par des flux résidentiels depuis le Luxembourg, liés à un marché immobilier prohibitif. Cette ségrégation socio-spatiale, montre que sous l'angle de la démographie, le « Grand Luxembourg-ville » est déjà une réalité et fonctionne comme n'importe quelle métropole, mais sans les mécanismes pour en réguler les effets négatifs.

Depuis 2015, la dynamique démographique du territoire AGAPE ne fait que se renforcer. La proximité de la frontière continue d'attirer une population nouvelle et se double, plus récemment, de l'arrivée de populations depuis le Grand-Duché, chassées par un coût du logement toujours plus prohibitif.

En l'absence d'une stratégie de développement territorial solidaire à l'échelle de la métropole fonctionnelle de Luxembourg, les risques de fractures sont réels. Si les PLH et PLUiH doivent gérer, déjà, une rupture entre frontaliers et non-frontaliers, le SCoT Nord 54 devra, demain, éviter une fracture entre la bande frontalière et le reste de son territoire.