

**2008-2019**

**TERRITOIRE DE L'AGAPE :  
+ 8 000 HABITANTS  
EN 10 ANS**

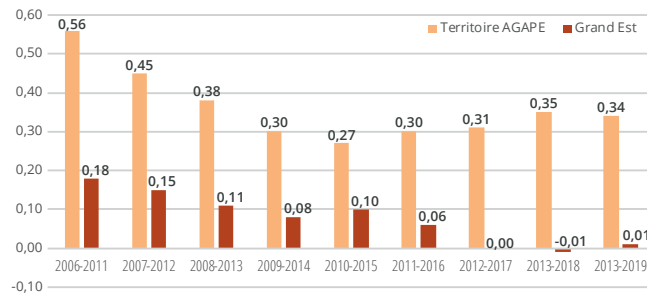
Le 1<sup>er</sup> janvier dernier sont entrées en vigueur les populations légales 2019, publiées par l'INSEE. En raison du décalage du recensement lié à la pandémie, l'évolution est mesurée exceptionnellement entre 2013 et 2019 (au lieu de 2014-2019), sur recommandation de l'INSEE. La période récente montre un léger ralentissement de la croissance démographique sur le territoire de l'AGAPE, mais moins marqué qu'à l'échelle régionale et nationale.

## Le territoire de l'AGAPE, un poumon démographique du Grand Est

Au 1<sup>er</sup> janvier 2019, le territoire de l'AGAPE compte 207 400 habitants, en hausse de 4% (+8 000 habitants) depuis 2008. Entre 2013 et 2019, la croissance démographique (+0,34% par an) est légèrement plus faible que sur la période précédente (+0,38% par an entre 2008 et 2013) mais proche de la tendance nationale (+0,36% par an).

Cette dynamique est plus favorable que celle du Grand Est, dont la population stagne depuis le recensement 2017 (-0,01 à +0,01% par an). Avec une croissance démographique continue observée depuis 2011, le territoire de l'AGAPE s'affirme, année après année, comme l'un des poumons démographiques du Grand Est : s'il ne pèse que pour 3,7% de la population régionale, il concentre toutefois 23% de la croissance démographique de l'ensemble du Grand Est sur la période 2008-2019.

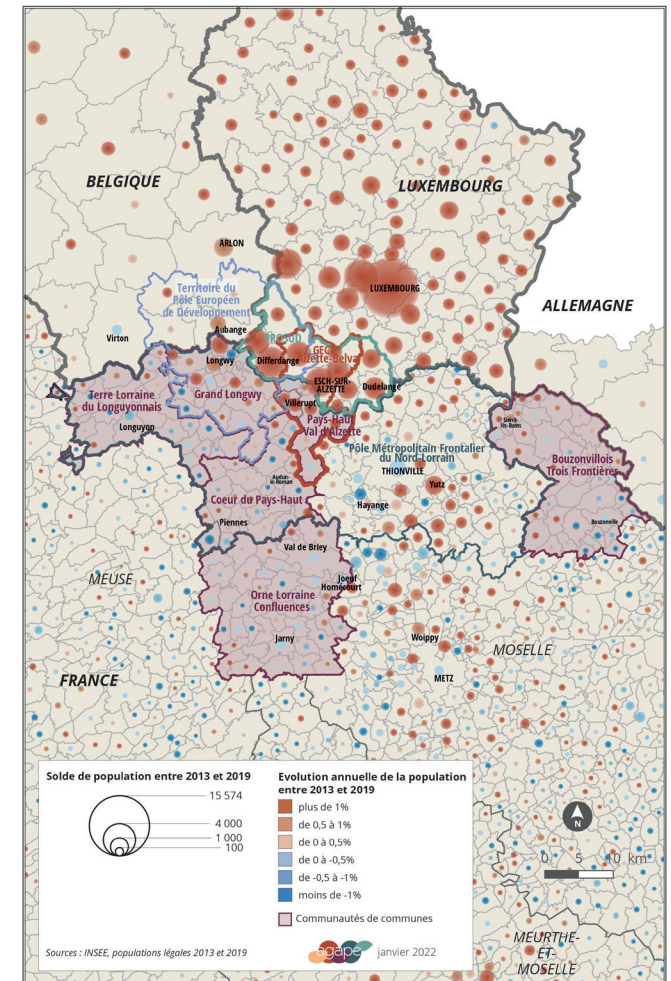
### Variation annuelle (%) de la population par période intercensitaire



| Territoire            | Population municipale 2008 | Population municipale 2013 | Population municipale 2019 | Evol. 2008-2013        | Evol. 2013-2019        | Evol. 2008-2019        |
|-----------------------|----------------------------|----------------------------|----------------------------|------------------------|------------------------|------------------------|
| Territoire de l'AGAPE | 199 429                    | 203 255                    | 207 426                    | +3 826 (+0,38%/an)     | +4 171 (+0,34%/an)     | +7 997 (+0,36%/an)     |
| Grand Est             | 5 521 516                  | 5 552 432                  | 5 556 219                  | +30 916 (+0,11%/an)    | +3 787 (+0,01%/an)     | +34 703 (+0,06%/an)    |
| Dont Nord-lorrain*    | 425 672                    | 435 496                    | 444 341                    | +9 824 (+0,46%/an)     | +8 845 (+0,34%/an)     | +18 669 (+0,39%/an)    |
| France (métropole)    | 62 134 866                 | 63 697 865                 | 65 096 768                 | +1 562 999 (+0,50%/an) | +1 146 172 (+0,36%/an) | +2 961 902 (+0,42%/an) |

\* Nord-lorrain : SCoT Nord 54, SCoT de l'Agglomération Thionilloise, CC du Pays de Montmédy, CC de Damvillers-Spincourt, CC du Pays d'Etain

### Evolution annuelle de la population entre 2013 et 2019



## Villes et frontière, moteurs de la croissance démographique

| Territoire                                 | Population municipale |         |         | Evolution          |                    |                    |
|--|-----------------------|---------|---------|--------------------|--------------------|--------------------|
|  | 2008                  | 2013    | 2019    | 2008-2013          | 2013-2019          | 2008-2019          |
| Intercommunalités                          |                       |         |         |                    |                    |                    |
| Grand Longwy (GL)                          | 58 229                | 59 572  | 62 433  | +1 343 (+0,46%/an) | +2 861 (+0,78%/an) | +4 204 (+0,64%/an) |
| Orne Lorraine Confluences (OLC)            | 53 301                | 53 309  | 53 070  | +8 (+0,00%/an)     | - 239 (-0,07%/an)  | -231 (-0,04%/an)   |
| CC Pays-Haut Val-d'Alzette (CCPHVA)        | 26 321                | 27 506  | 29 195  | +1 185 (+0,88%/an) | +1 689 (+1,00%/an) | +2 874 (+0,95%/an) |
| CC Bouzonvillois- Trois Frontières (CCB3F) | 23 036                | 23 839  | 24 121  | +803 (+0,69%/an)   | +282 (+0,20%/an)   | +1 085 (+0,42%/an) |
| Coeur du Pays-Haut (CPH)                   | 22 804                | 23 367  | 23 230  | +563 (+0,49%/an)   | -137 (-0,10%/an)   | +426 (+0,17%/an)   |
| Terre Lorraine du Longuyonnais (T2L)       | 15 738                | 15 662  | 15 377  | -76 (-0,10%/an)    | -285 (-0,31%/an)   | -361 (-0,21%/an)   |
| Autres territoires                         |                       |         |         |                    |                    |                    |
| SCoT Nord Meurthe et Mosellan              | 150 072               | 151 910 | 154 110 | +1 838 (+0,24%/an) | +2 200 (+0,24%/an) | +4 038 (+0,24%/an) |
| Pays du Bassin de Briey                    | 76 105                | 76 676  | 76 300  | +571 (+0,15%/an)   | -376 (-0,08%/an)   | +195 (+0,02%/an)   |

En 2019, les intercommunalités du territoire de l'AGAPE présentent trois types de trajectoires :

- **une poursuite du dynamisme** sur les territoires frontaliers du Luxembourg : le **Grand Longwy** et la **CCPHVA** voient leur rythme s'accroître, grâce à une croissance soutenue des villes-centres : +1 050 hab. à Mont-Saint-Martin, +680 à Longwy, +590 à Villerupt (qui passe la barre des 10 000 hab.), +450 à Audun-le-Tiche. Toutes ces villes se classent parmi les 40 communes les plus dynamiques du Grand Est sur la période 2013-2019. Sur la **CCB3F**, la croissance démographique ralentit, malgré le dynamisme de Sierck-les-Bains (+100 hab.), et ne profite pas à Bouzonville (-60 hab.) ;
- **un renversement de tendance** sur deux territoires, qui voient leur population baisser depuis 2013 : **OLC** (de 0,0 à -0,07% par an), pénalisée par une baisse de population dans ses principales polarités (-340 hab. sur Val-de-Briey, Jarny et Joeuf) et **CPH** (de +0,49 à -0,1% par an), où la

baisse de population enregistrée par les pôles de Boulogny et Tucquegnieux (-300 hab.) n'est pas compensée par le dynamisme de Trieux (+200 hab.) et une consolidation de la croissance à Piennes (+70 hab.) ;

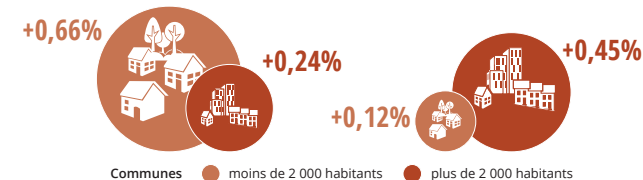
- **une aggravation du déclin démographique** sur **T2L**, où la baisse de la population, déjà observable sur la période 2008-2013 (-0,10% par an) s'est aggravée par la baisse de population enregistrée par Longuyon (-240 hab.), qui pourrait passer sous la barre des 5 000 habitants d'ici les 5 prochaines années.

En 2013, la croissance démographique profitait aux petites communes (+0,66%/an). 6 ans plus tard, la croissance démographique profite désormais plutôt aux communes urbaines (+0,45% par an), celle des petites communes ralentissant sensiblement. Dans le détail, ce sont surtout les pôles urbains proches de la frontière qui profitent de ce regain de population, ces villes constituant de véritables « portes d'entrée » du territoire.

## Démographie transfrontalière : la dynamique luxembourgeoise s'étend au-delà des frontières

| Territoire                                    | Population 2008 | Population 2013 | Population 2018 | Evolution 2008-2013 | Evolution 2013-2018  | Evolution 2008-2018  |
|---|-----------------|-----------------|-----------------|---------------------|----------------------|----------------------|
| Grande Région                                 | 11 369 176      | 11 429 861      | 11 639 225      | +60 685 (+0,11%/an) | +209 364 (+0,30%/an) | +270 049 (+0,21%/an) |
| Territoire du PED                             | 147 868         | 155 934         | 169 539         | +8 066 (+1,07%/an)  | +13 605 (+1,40%/an)  | +21 671 (+1,25%/an)  |
| Dont versant luxembourgeois                   | 59 179          | 64 162          | 73 636          | +4 983 (+1,63%/an)  | +9 474 (+2,32%/an)   | +14 457 (+2,01%/an)  |
| Dont versant français                         | 58 229          | 59 572          | 62 433          | +1 343 (+0,46%/an)  | +2 861 (+0,78%/an)   | +4 204 (+0,78%/an)   |
| Dont versant belge                            | 30 460          | 32 200          | 33 470          | +1 740 (+1,12%/an)  | +1 270 (+0,65%/an)   | +3 010 (+0,65%/an)   |
| GECT Alzette-Belval                           | 84 445          | 89 650          | 99 993          | +5 205 (+1,20%/an)  | +10 343 (+1,84%/an)  | +15 548 (+1,55%/an)  |
| Dont versant luxembourgeois                   | 58 124          | 62 144          | 70 798          | +4 020 (+1,35%/an)  | +8 654 (+2,20%/an)   | +12 674 (+1,81%/an)  |
| Dont versant français                         | 26 321          | 27 506          | 29 195          | +1 185 (+0,88%/an)  | +1 689 (+1,00%/an)   | +2 874 (+0,95%/an)   |
| Région Sud (Syndicat PRO-SUD)                 | 143 338         | 153 820         | 174 364         | +10 482 (+1,42%/an) | +20 544 (+2,11%/an)  | +31 026 (+1,80%/an)  |
| Pôle Métropolitain Frontalier du Nord-lorrain | 325 109         | 333 713         | 343 301         | +8 604 (+0,52%/an)  | +9 588 (+0,47%/an)   | +18 192 (+0,50%/an)  |

Évolution annuelle par strate de population entre 2008 et 2013 entre 2013 et 2018



Sur les territoires transfrontaliers (PED et GECT Alzette-Belval), la croissance démographique continue d'être alimentée en grande partie par la dynamique luxembourgeoise (70 à 85% de l'accroissement de la population) et se diffuse aux versants belge et français. Le versant français, correspondant au territoire du Pôle Métropolitain Frontalier, affiche ainsi une croissance démographique (+0,5% par an) nettement supérieure à la tendance régionale (+0,01% par an) et nationale (+0,36% par an).

Cette croissance, portée surtout par le solde migratoire, est liée pour partie à des flux résidentiels depuis le Luxembourg, générés par un marché immobilier prohibitif. Cette ségrégation socio-spatiale montre que, sous l'angle de la démographie, le « Grand Luxembourg-Ville » fonctionne comme n'importe quelle métropole, mais sans les mécanismes pour en réguler les effets négatifs.

Depuis 2006, la population du territoire de l'AGAPE ne fait qu'augmenter. La proximité de la frontière continue d'attirer une population nouvelle et se double, plus récemment, de l'arrivée de populations depuis le Grand-Duché, chassées par un coût du logement toujours plus prohibitif.

En l'absence d'une stratégie de développement territorial solidaire à l'échelle de la métropole fonctionnelle de Luxembourg, les risques d'accentuer les fractures sont réels. Si les PLH et PLUiH doivent gérer, déjà, une rupture entre frontaliers et non-frontaliers au niveau du logement, le SCoT Nord 54, entré en révision, devra réduire des fractures qui tendent à se creuser entre la bande frontalière et le reste de son territoire.