



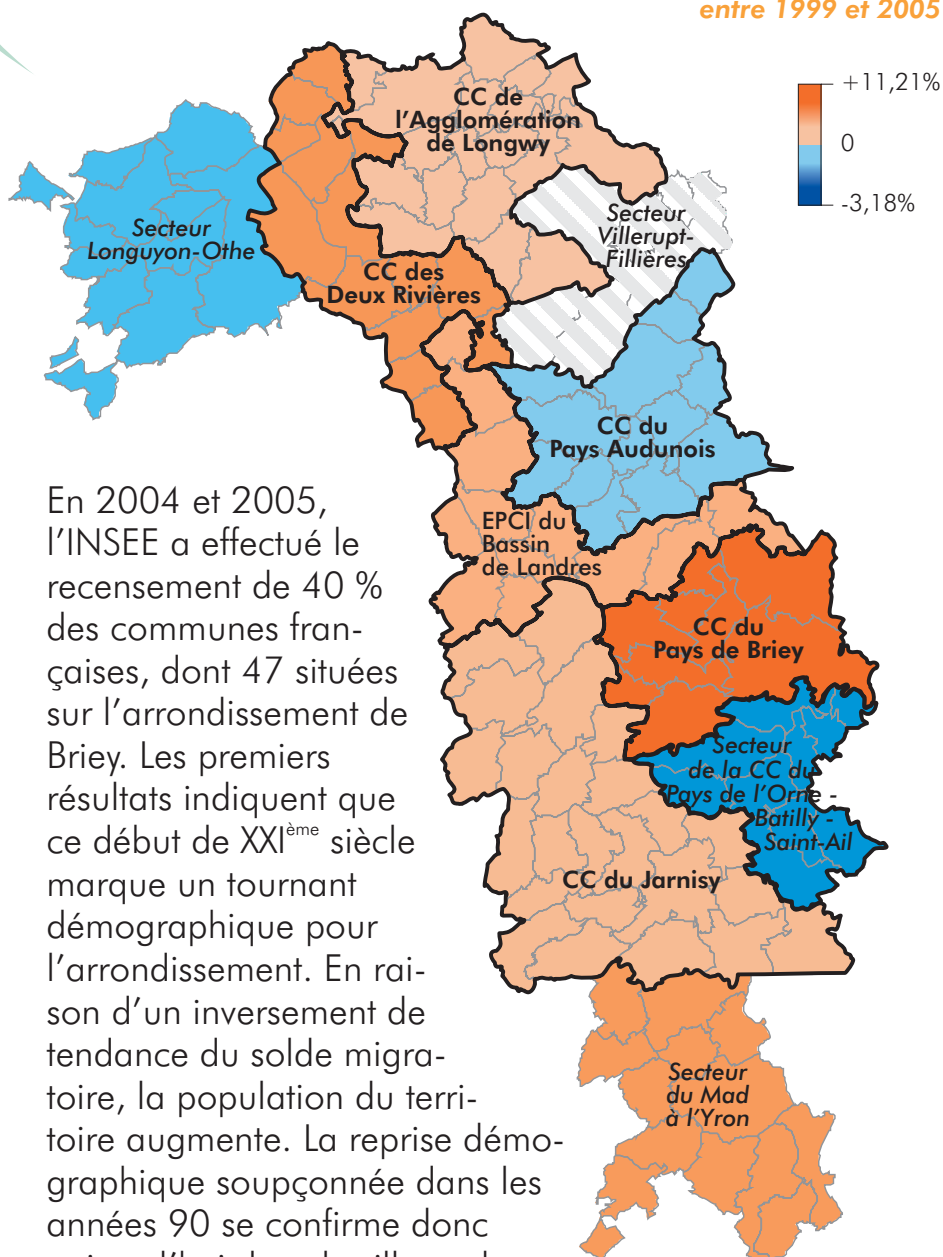
bservatoire

inf

Agence d'urbanisme
de l'Agglomération
du Pôle Européen
de développement

Arrondissement de Brie Les premiers résultats des recensements 2004 et 2005 de l'INSEE

Taux de variation de population
entre 1999 et 2005



En 2004 et 2005, l'INSEE a effectué le recensement de 40 % des communes françaises, dont 47 situées sur l'arrondissement de Brie. Les premiers résultats indiquent que ce début de XXI^{ème} siècle marque un tournant démographique pour l'arrondissement. En raison d'un inversement de tendance du solde migratoire, la population du territoire augmente. La reprise démographique soupçonnée dans les années 90 se confirme donc aujourd'hui dans le sillage de l'attractivité du Grand Duché du Luxembourg.

Une croissance démographique de 3 % en 6 ans, bien supérieure à la croissance lorraine

La croissance démographique de l'arrondissement de Briey entre 1999 et 2005 (+0,47%/an) tire la moyenne régionale vers le haut. Cette hausse lui permet de dépasser son niveau de population de 1990, soit plus de 160 000 habitants.

Variation annuelle 1999-2005 en %

	Solde migratoire	Variation totale
Arrondissement de Briey	0,32	0,47
Lorraine	- 0,11	0,16
Alsace	0,22	0,68
Languedoc-Roussillon	1,32	1,44
France	0,23	0,62

Le solde migratoire redevient positif

Après 40 années de perte d'habitants, les derniers recensements de l'INSEE font apparaître un phénomène nouveau : le solde migratoire sur l'arrondissement de Briey redevient nettement positif (+0,3%/an) et explique à lui seul 70% de la hausse démographique. Les chiffres 2005 amplifient même les chiffres 2004.

Singulièrement, l'arrondissement se différencie de la Lorraine qui fait face à un déficit migratoire. Le regain d'attractivité de l'arrondissement serait en partie dû à l'attractivité de l'emploi luxembourgeois (INSEE Lorraine n°27).

Et en Lorraine ?

Si le solde migratoire régional demeure négatif, cela n'empêche pas la région Lorraine de gagner à nouveau des habitants. Son taux de croissance annuel de 0,16% est essentiellement dû à son solde naturel, en croissance de 0,27% par an.

Au classement des régions, la Lorraine conserve le rang qui était le sien en 1999, à savoir 19ème sur 22.

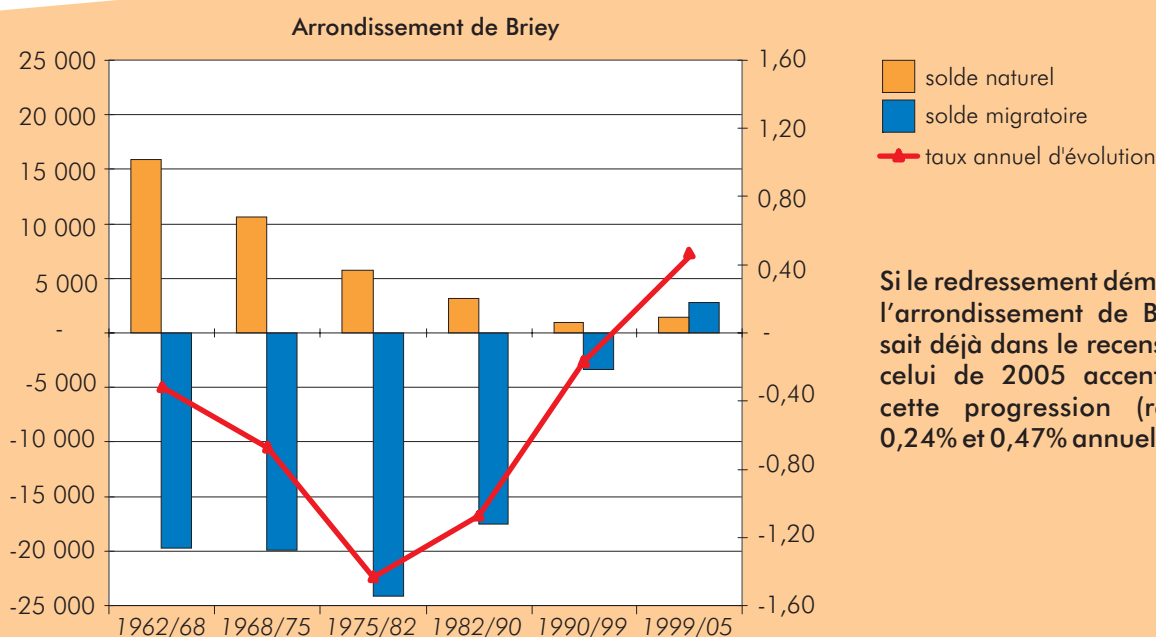
Au 1er janvier 2005, sa population est estimée à 2 334 000 habitants, soit une hausse de 24 000 habitants depuis le recensement de mars 1999. Cela lui permet de dépasser le niveau de population qui était le sien en 1975.

En 2006...

La campagne de recensement commencée depuis janvier 2006 verra 27 nouvelles communes recensées (14 pour la ZE de Longwy et 13 pour celle de Briey), portant le nombre de communes recensées à 74 pour l'arrondissement de Briey.

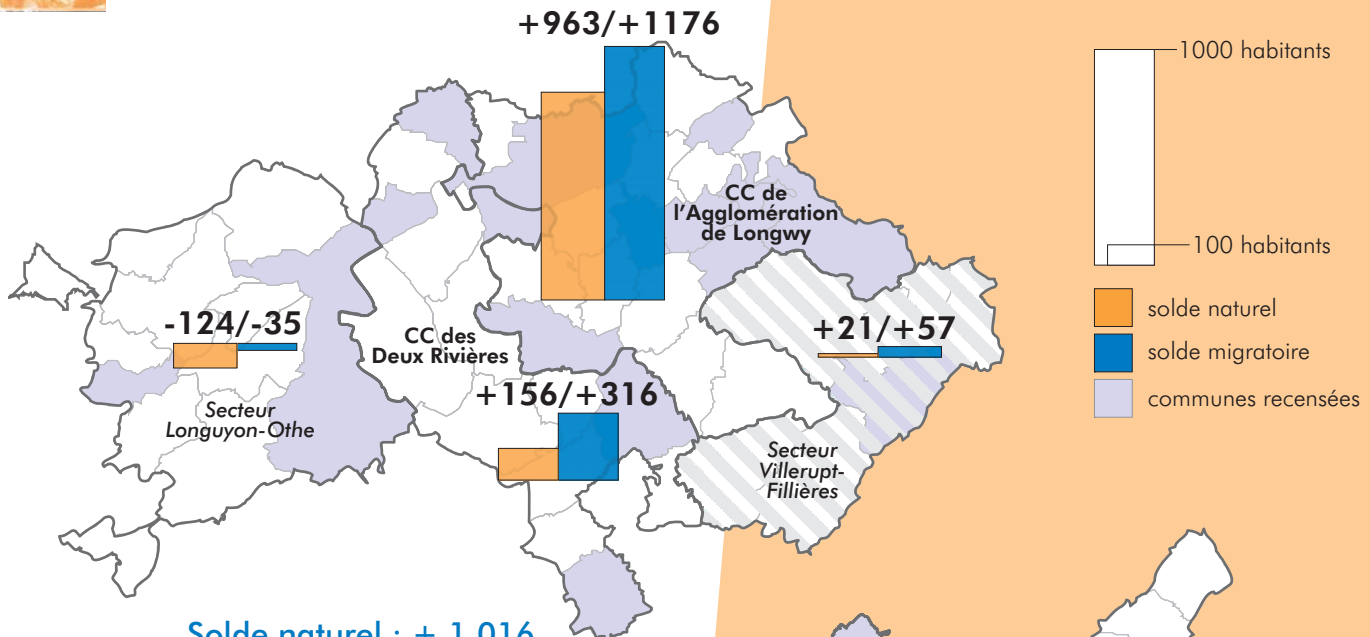
En particulier, la CCAL verra 6 nouvelles communes de son territoire recensées, et la CCPA et le secteur de Villerupt connaîtront chacun 4 nouveaux recensements.

Evolution de la population au cours des dernières périodes intercensitaires et tendance observée pour la période 1999/2005



Si le redressement démographique de l'arrondissement de Briey apparaissait déjà dans le recensement 2004, celui de 2005 accentue nettement cette progression (respectivement 0,24% et 0,47% annuels).

Zone d'emploi de Longwy : + 2 500 habitants



Solde naturel : + 1 016
Solde migratoire : + 1 513
Variation totale : + 2 529

Depuis 1999, la zone d'emploi de Longwy a vu sa population augmenter de 3 %, portant celle-ci à 85 000 habitants.

Si la CCAL affiche des soldes naturel et migratoire quasi équivalents, la CC2R voit son solde migratoire croître deux fois plus vite que son solde naturel. Seul le secteur de Longuyon affiche des soldes démographiques négatifs.

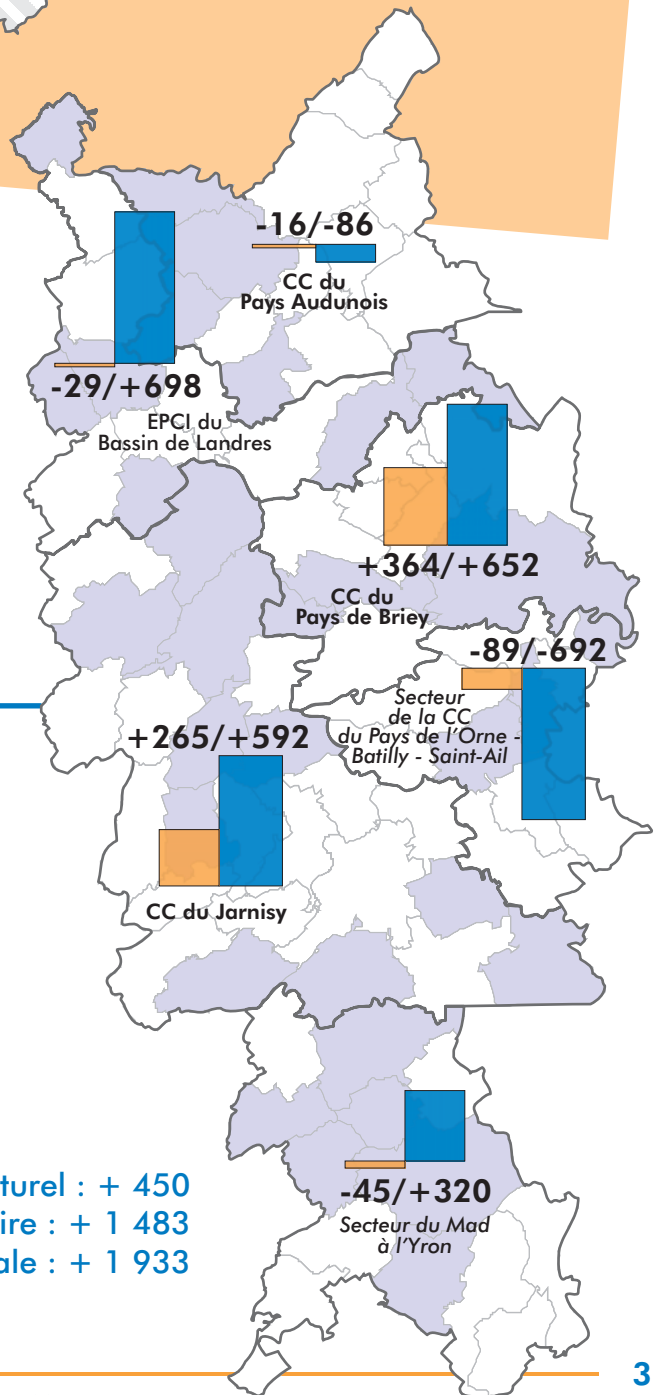
Zone d'emploi de Briey : + 1 900 habitants


La zone d'emploi de Briey a connu une hausse de sa population de 2,6 % depuis 1999 et affiche en 2005 une population totale de 76 500 habitants. De même que sur la ZE de Longwy, certaines communautés de communes affichent des soldes migratoires négatifs.

La chute la plus significative est celle de la CCPO qui perd 800 habitants (-3%), principalement dû à un fort déficit migratoire (-650 hab.).

La CCPB affiche quant à elle la plus forte croissance démographique de l'arrondissement de Briey, +11% depuis 1999 (+ 1 000 hab.).

Solde naturel : + 450
Solde migratoire : + 1 483
Variation totale : + 1 933





Depuis 1999, l'arrondissement de Briey connaît une véritable révolution démographique : après 40 années difficiles, l'arrondissement voit de nouveaux arrivants venir gonfler sa population totale et active, probablement du fait de l'attractivité toujours croissante du Luxembourg.

L'AGAPE s'attachera prochainement à évaluer le poids démographique de l'arrondissement de Briey à l'horizon 2015, ainsi que son impact en termes de nombre de ménages et de logements, qui progressent d'ores et déjà plus rapidement que la population.



InfoObservatoire est édité par :
AGAPE - Agence d'Urbanisme de
l'Agglomération du Pôle Européen de
Développement
HICI - 2, rue de Lexy - CS 11432
F-54414 LONGWY Cedex
Association Loi 1901

Président et Directeur de la publication :
Jean-Marc FOURNEL

Imprimé par l'association en ses locaux
ISSN : 1266-9652
Dépôt Légal : 1^o trimestre 2006

Projet cofinancé par l'Union Européenne



Contact :

Aurélien BISCAUT
AGAPE

tél : (+33) 03 82 26 03 20
fax : (+33) 03 82 23 73 30
e-mail : agape@agape-ped.org