



RAPPORT D'ACTIVITÉS

AGAPE

2024



Rédaction

Equipe de l'AGAPE
sous la direction de Julien SCHMITZ, *Directeur*

Design graphique, illustrations
et mise en page, [Guénolé Le Gal](#)

Photo de couverture © Dark M Studio
Bouzonville, Parc de la Nied

Agence d'Urbanisme et de Développement
Durable Lorraine Nord

Espace Jean Monnet
Bâtiment Eurobase 2
F-54810 LONGLAVILLE
Tél : (+33) 03 55 26 00 10
agape@agape-lorrainenord.eu

agape-lorrainenord.eu

Droits d'auteur

Ce document est soumis aux droits d'auteur, mais peut être utilisé librement à des fins de campagne, d'éducation et de recherche moyennant mention complète de la source.

© AGAPE – Mai 2025

4

L'AGAPE EN 2024

Les élus référents	4
L'équipe	4
Le territoire	5
Le rapport moral	8

10

SOCLE PARTENARIAL : LE CŒUR DE NOTRE ACTION

Services SIG mutualisés et stratégie données	13
Observatoires thématiques	15
Observatoires transversaux	23
Ateliers des projets urbains	24
Axe infographie et communication	26

27

ETUDES ET PROJETS PARTENARIAUX

Partenariats et réseaux	27
Planification	36
Développement d'outils stratégiques et opérationnels	40

44

HORS PPA

Planification	44
Trame Verte et Bleue	46

47

ADMINISTRATION, FONCTIONNEMENT & VIE DE L'AGENCE

50

GLOSSAIRE

52

PRODUCTIONS

L'AGAPE EN 2024

01. L'ÉQUIPE

Julien Schmitz

*Direction générale
et développement*

Yasmine Arroub

Mobilité et planification

Cristina Burtea

*Économie, commerce
et zone d'activités*

Hazal Durand

Planification et foncier

Olivier Dürr

Géomatique et bases SIG

Stéphane Godefroy

Mobilité et stratégies de territoires

Frédéric Gonnet

Cartographie et géomatique

Brigitte Lang

Accueil et comptabilité

Virginie Lang-Karevski

Infographie et communication

Gérard Matusac

Planification

Anne-Claire Monfeuillard

Planification et transfrontalier

Camille Petitot

Direction administrative / RH

Amandine Resano-Garcia

Transition, énergies, habitat

Marion Rouquette

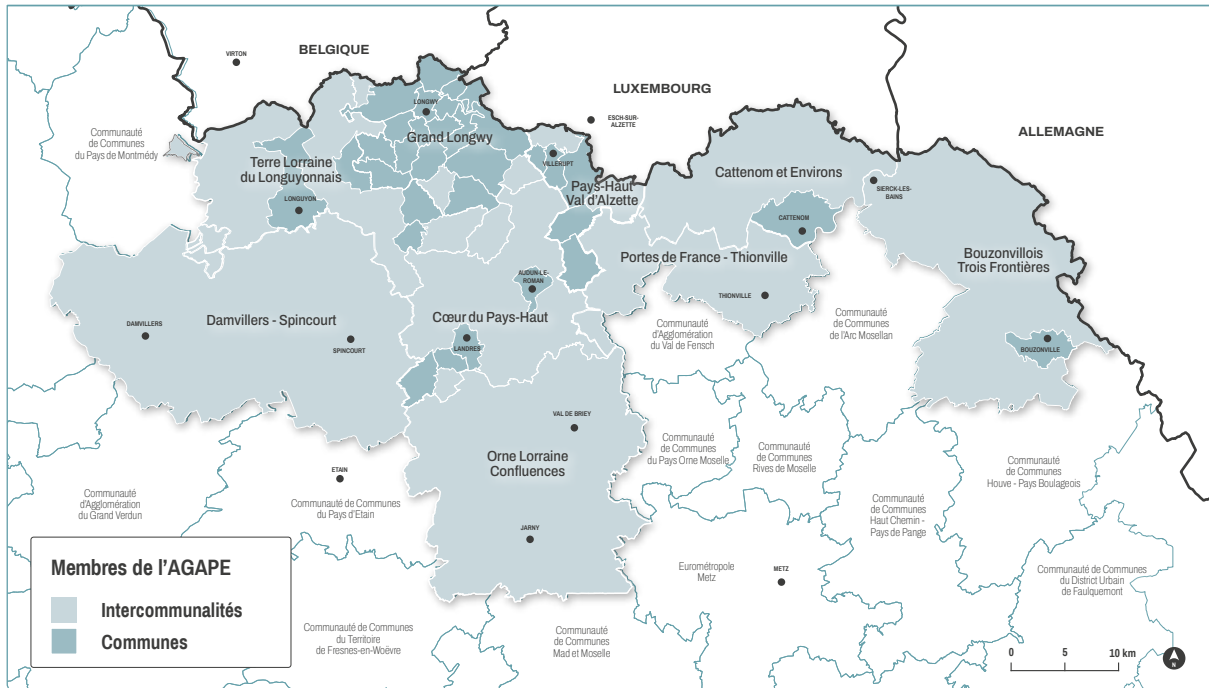
Biodiversité et planification

Michaël Vollot

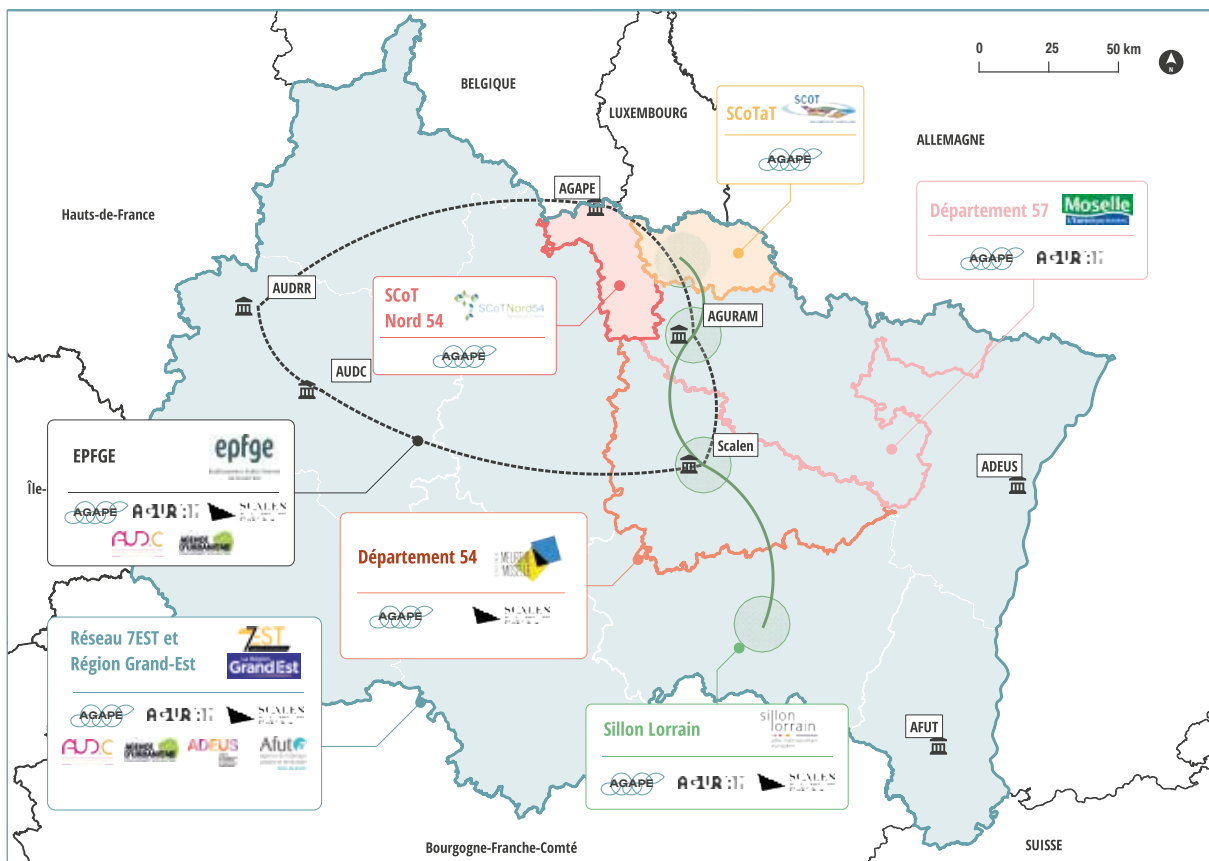
Conditions de vie et transfrontalier

02. LE TERRITOIRE

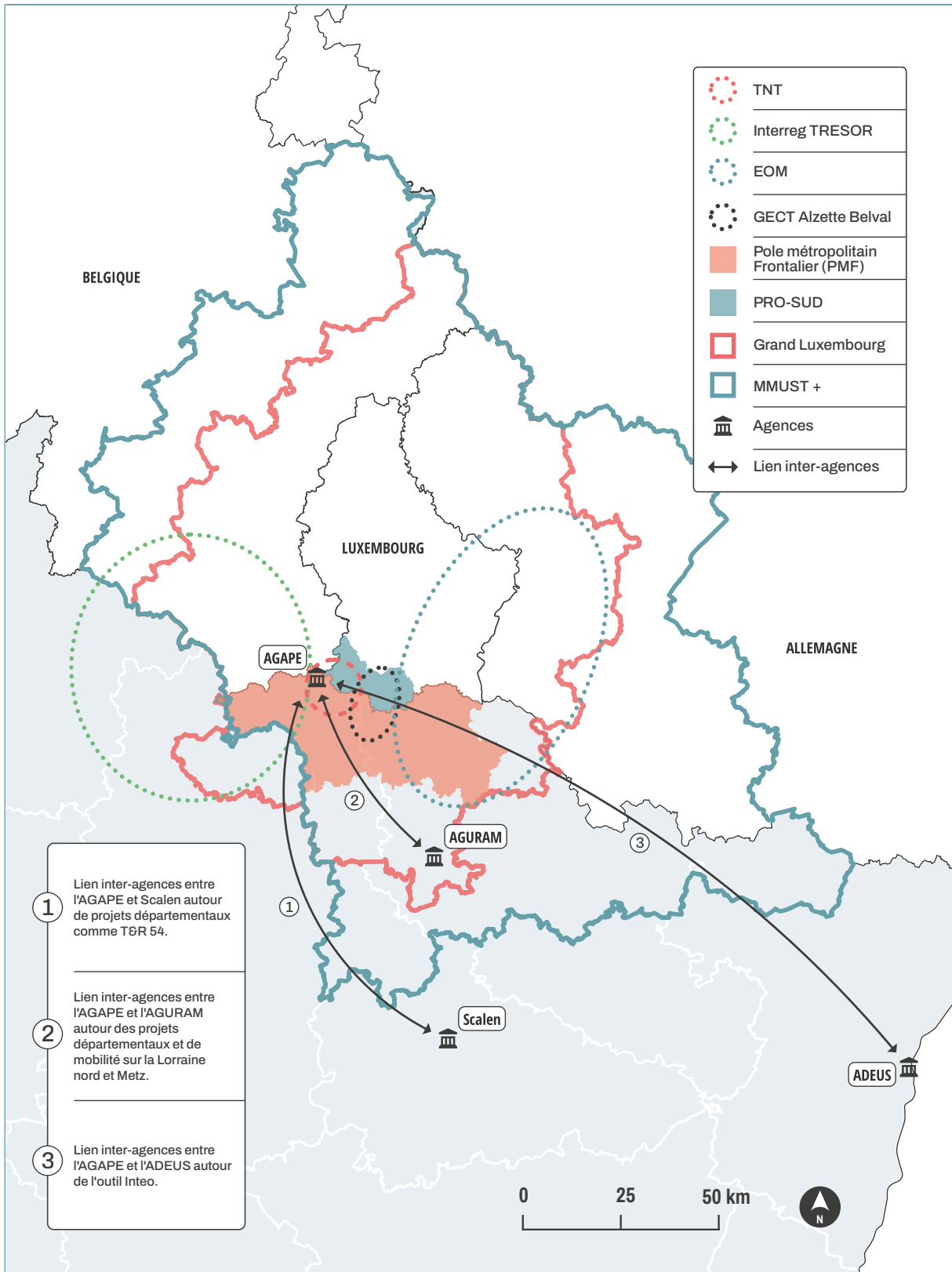
• INTERCOMMUNALITÉS ET COMMUNES MEMBRES



• RÉSEAU DES TERRITOIRES INSTITUTIONNELS ET DES PARTENARIATS INTER-AGENCES



• COOPÉRATIONS STRATÉGIQUES



• LES ADHÉRENTS / LA GOUVERNANCE

En 2024, l'AGAPE compte 108 représentants répartis en 6 collèges.

1^{er} collège

État

Sous-préfecture de l'Arrondissement de Briey
Direction Départementale des Territoires 54
Direction Régionale de l'Economie, de l'Emploi, du Travail et des Solidarités DREETS

2^e collège

EPCI titulaires

- Communauté d'Agglomération du Grand Longwy
- Communauté de Communes du Pays-Haut Val d'Alzette
- Communauté de Communes Orne Lorraine Confluences
- Communauté de Communes Terre Lorraine du Longuyonnais
- Communauté de Communes Cœur du Pays-Haut
- Communauté de Communes du Bouzonvillois Trois-Frontières
- Communauté de Communes de Cattenom et Environs
- Communauté de Communes de Damvillers-Spincourt

2^e collège

EPCI intéressés

- Communauté d'Agglomération Portes de France – Thionville

3^e collège

Communes

- Chenières (CAGL)
- Cons-la-Grandville (CAGL)
- Cosnes-et-Romain (CAGL)
- Cutry (CAGL)
- Haucourt – Moulaine – Saint-Charles (CAGL)

- Herserange (CAGL)
- Hussigny-Godbrange (CAGL)
- Lexy (CAGL)
- Longlaville (CAGL)
- Longwy (CAGL)
- Mexy (CAGL)
- Mont-Saint-Martin (CAGL)
- Morfontaine (CAGL)
- Réhon (CAGL)
- Saulnes (CAGL)
- Ugny (CAGL)
- Villers-la-Montagne (CAGL)
- Audun-le-Tiche (CCPHVA)
- Aumetz (CCPHVA)
- Boulange (CCPHVA)
- Thil (CCPHVA)
- Villerupt (CCPHVA)
- Baslieux (T2L)
- Boismont (T2L)
- Longuyon (T2L)
- Montigny-sur-Chiers (T2L)
- Audun-le-Roman (CPH)
- Boulogny (CPH)
- Landres (CPH)
- Piennes (CPH)
- Bouzonville (CCB3F)

4^e collège

Communes n'appartenant pas à un EPCI membre et les communes transfrontalières

- Cattenom

5^e collège

Autres collectivités territoriales, Syndicats mixtes et personnes morales de droit public

- Région Grand Est
- Département 54
- Département 57
- Établissement Public Foncier Grand Est
- Établissement Public d'Aménagement Alzette Belval
- Syndicat mixte Moselle Aval
- Syndicat mixte du SCoT Nord 54
- Syndicat mixte du SCoTAT
- Syndicat mixte Intercommunal des Transports de l'Agglomération de Longwy
- Pôle Métropolitain Européen du Sillon Lorrain
- Pôle Métropolitain Frontalier du Nord Lorrain

6^e collège

Membres associés

- AGURAM (Agence d'Urbanisme de Metz)
- Arcelor Mittal France
- Association du Pays du Bassin de Briey
- Batigère
- CCI Grand Nancy Métropole 54
- CCI 57
- Meurthe-et-Moselle Habitat
- Moselle Économie – Luxembourg Économie
- PRO-SUD
- SCALEN (Agence d'Urbanisme de Nancy)
- ST2B
- SOLOREM
- Sivu le Fil Bleu
- Transport du Grand Longwy
- Université de Lorraine

• AUTRES PARTENAIRES

- ADEME
- Agence de l'Eau Rhin-Meuse (AERM)
- Agence Régionale de Santé (ARS)
- ATMO Grand Est
- BRGM
- CAUE 57
- CEREMA
- Chambres d'agriculture 54 et 57
- Cité des Paysages
- Citoyens et Territoires
- Communauté d'Agglomération Val de Fensch
- Communauté de Communes du Pays de Montmédy
- Communauté de Communes de l'Arc Mosellan
- Conservatoire d'Espaces Naturels de Lorraine (CENL)
- Département de la Meuse
- Direction Départementale des Territoires de Meuse (DDT55)
- Direction Régionale des Affaires Culturelles (DRAC)
- ENEDIS
- Établissements Publics Territoriaux de Bassin Meurthe-et-Madon
- GRDF
- IDEA
- Idelux
- INSEE
- Institut de la Grande Région
- Institut Régional d'Administration (IRA) de Metz
- InterSCoT du Sillon Lorrain
- Natagora
- Liser

- Lorr'up
- Lorraine Energie Renouvelable (LER)
- Ministère de la Mobilité et des Travaux Publics luxembourgeois
- Ministère du Logement et de l'Aménagement du Territoire luxembourgeois
- Mission Opérationnelle Transfrontalière (MOT)
- Neomys
- Observatoire Régional Transports & Logistique du Grand Est (ORT&L)
- Office Français de la Biodiversité (OFB)
- Parc Naturel Régional de Lorraine (PNRL)
- Projet Alimentaire Territorial (PAT) Nord Lorrain
- Réseau des Cahiers de la Grande Région
- RTE Grand Est
- SAGE Bassin ferrifère
- SIRTOM de Jarny
- SOLYRON
- Syndicat Départemental d'Electricité (SDE54)
- Syndicat Mixte Moselle Amont
- Territoire d'Industrie Nord Lorraine
- Territoire Naturel Transfrontalier (TNT)
- Union des Industries et des Métiers de la Métallurgie (UIMM)

03. LE RAPPORT MORAL

Les différents organes de l'association sont régulièrement convoqués par le Président avec indication de l'ordre du jour. Toutes les réunions donnent lieu à un compte-rendu écrit, approuvé ou amendé lors de la réunion suivante de l'instance concernée.

• CONVOCATIONS DU CONSEIL D'ADMINISTRATION

8 février 2024

En présentiel à Audun-le-Roman

- Approbation de nouveaux membres,

22 mai 2024

En hybride (locaux de l'agence et visioconférence)

- Approbation du procès-verbal du Conseil d'administration du 28 novembre 2023
- Admission de nouveaux membres (le cas échéant)
- Examen du Rapport d'activités 2023 avant soumission à la délibération de l'Assemblée générale
- Examen du Rapport financier 2023 avant soumission à la délibération de l'Assemblée générale
- Actualisation du Programme partenarial d'activité 2024 et de son budget associé
- Echanges sur la suite à donner à la procédure de recouvrement forcé contre Mme Champ
- Divers (le cas échéant)

17 juillet 2024

En hybride (locaux de l'agence et visioconférence)

- Approbation du procès-verbal du Conseil d'administration du 22 mai 2024
- Admission de nouveaux membres
- Participation de l'AGAPE au projet INTERREG « MMUST+ » en qualité de partenaire chef de file : présentation du projet, implications financières et autorisations demandées aux administrateurs.
- Divers

5 décembre 2024

En hybride (locaux de l'agence et visioconférence)

- Approbation du procès-verbal du Conseil d'administration du 17 juillet 2024
- Admission de nouveaux membres
- Bilan de la conférence transfrontalière du 4 novembre 2024
- Bilan du Programme Partenarial d'Activités 2024
- Volet social : point de situation 2024
- Programme Partenarial d'Activités 2025 prévisionnel :
 - Contenu technique
 - Règles de calcul des participations et budget prévisionnel 2025
- L'AGAPE aura 25 ans en 2025 : échanges autour d'un possible événement
- Divers le cas échéant

• CONVOCATIONS DE L'ASSEMBLÉE GÉNÉRALE

8 février 2024

En présentiel à Audun-le-Roman

- Approbation du PV de l'AGO-AGE du 12 juin 2023
- Présentation des nouveaux collaborateurs
- Présentation de la démarche du Plan de Mobilité Simplifié de la CC Bouzonvillois-Trois-Frontières
- Présentation de l'étude « Une vision transfrontalière pour aménager le Grand Luxembourg à l'heure des transitions : Pour une meilleure planification territoriale transfrontalière et locale en Lorraine Nord »
- Présentation et approbation du Programme Partenarial d'Activités 2024 (aspects techniques et financiers)
- Divers

6 juin 2024

En présentiel à Rustroff

- Approbation du PV de l'AGO du 8 février 2024
- Soumission du Rapport d'activité 2023
- Soumission du Rapport financier de l'exercice clos au 31/12/2023
- Rapport général du Commissaire aux comptes, débat et affectation du résultat
- Soumission du Programme d'activités 2024 actualisé et de son budget associé
- Divers (le cas échéant), clôture des travaux et verre de l'amitié

Ils sont devenus membres de l'AGAPE en 2024

- **En janvier** : La Communauté d'Agglomération Portes-de-France-Thionville, les communes de Boismont, Audun-le-Roman et Cattenom, le Département de la Moselle et le Syndicat mixte pour le SCoT de l'Agglomération Thionvilloise.
- **En juin** : La Communauté de Communes de Cattenom et Environs.
- **En septembre** : La Communauté de Communes de Damvillers-Spincourt.
- **En décembre** : le Syndicat mixte Moselle Aval.

SOCLE PARTENARIAL : LE CŒUR DE NOTRE ACTION



Les récentes adhésions ont permis d'élargir substantiellement les sphères d'interventions de l'équipe et ont finalement conduit l'agence à devenir véritablement l'agence d'urbanisme de la Lorraine Nord.

Ce rapport d'activités 2024 met en lumière le rôle central de ce que nous avons coutume d'appeler « socle partenarial ». Cette notion renvoie à plusieurs piliers organisationnels et fonctionnels de l'AGAPE :

a/ La mutualisation des moyens que ce soit pour nous mobiliser sur des études réalisées à l'échelle de la Lorraine Nord ou pour porter – à partir de ce « pot commun » – des outils mutualisés en particulier en lien avec les besoins de la plupart de nos collectivités membres ;

b/ La réactivité et l'implication des collaborateurs dans le suivi et le soutien des politiques d'aménagement du territoire et d'urbanisme menées à toutes les échelles : de la Lorraine Nord – espace aux contours mouvants et ouverts – à la commune

de Boismont – plus petite commune adhérente à l'AGAPE ;

c/ La veille et l'innovation qui permettent à l'équipe de développer des compétences, des expertises et des visions qui profitent ou profiteront – à moyen terme – aux territoires et à l'ensemble de nos membres ;

c/ L'écoute des besoins des nos membres et des collectivités – en particulier communes et EPCI – qui constituent les principaux contributeurs de ce socle.

Il semble opportun de consacrer ici quelques lignes pour dresser et proposer un bilan moral autour de ce socle. L'intention est de mettre en avant à la fois les points positifs et les pistes d'améliorations, dont la clé se trouve bien souvent du côté de nos membres.

a/

• MUTUALISATION DES MOYENS

Une grande partie de la plus-value de l'AGAPE réside C'est probablement l'axe qui est souvent oublié car peu visible au quotidien. C'est pourtant une mission d'appui historique de l'agence et qui reste assez rare au sein d'une agence d'urbanisme. Plusieurs outils sont mutualisés et portés financièrement par l'AGAPE grâce à son socle partenarial :

→ **LIZMAP** : applicatif permettant aux collectivités membres (et demandeuses) d'accéder à leurs bases de données SIG actualisées en ligne ; L'instance des communes membres couvre actuellement 30 communes ; chaque intercommunalité peut gérer, avec l'aide de l'agence, sa propre instance (soit 7 instances déclarées pour le moment) ;

→ **QGIS** : logiciel SIG libre utilisé en interne à partir duquel nos géomaticiens peuvent accompagner des techniciens « experts » (et parfois même des élus) qui ont besoin de créer des nouvelles couches géographiques de données ou des cartographies pour leurs besoins propres ; ce logiciel, très technique, est petit à petit, remplacé par l'application lizmap pour la visualisation des données ;

→ **OpenADS** : applicatif également porté financièrement par l'AGAPE pour les intercommunalités et collectivités qui instruisent l'application du droit des sols. L'AGAPE porte une solution mutualisée pour 7 services instructeurs mutualisés, qui représentent 102 communes. Cette solution reste ouverte aux autres services instructeurs membres.

L'efficacité de ces outils reposent sur un travail quotidien sur le fonctionnement des outils (échanges avec les prestataires) mais aussi de collecte des données et de leurs intégrations dans les bases de données.

Le volet formation sera fortement mobilisé en 2025 pour compléter les formations de 2023 et 2024.

b/

• RÉACTIVITÉ ET IMPLICATION

Sur ce point, les équipes de l'agence sont dépendantes de plusieurs choses :

→ Des remontées des territoires sur les projets menés à différentes échelles (régionales, départementales, intercommunales et communales) pour pouvoir s'y impliquer et y contribuer par l'apport des expertises aux bureaux d'études, partenaires ou cabinets travaillant sur différents projets. Sur ce point, **il est essentiel que nos membres expriment le souhait de notre implication et mobilisation à l'amont des projets** afin de pouvoir mobiliser nos expertises et répondre présents dans les différentes instances de travail ;

L'exemple du PAT Nord 54 est emblématique de cette implication des équipes car notre appui se concrétise ici dans le cadre du socle partenarial. Dès l'amont du projet, les pilotes (OLC et Chambre d'Agriculture) ont tout de suite sollicité l'AGAPE qui est impliquée dans toutes les étapes du projet ;

L'exemple de l'EOM peut être considéré comme un équivalent sur le versant nord mosellan (CCCE et CCB3F), l'AGAPE s'y implique via son socle partenarial, car c'est un espace de travail où l'on alimente les réflexions par la compilation de nos travaux/expertises.

→ La présence d'une ingénierie au sein des collectivités capable de relayer les besoins et de mobiliser l'agence que ce soit sur des appuis à des projets / démarches engagées (projet de territoire, étude thématique, etc.) et aussi sur le SIG. Plus cette ingénierie dans les collectivités est développée et présente, plus nos missions d'appuis sont efficaces et utiles aux territoires. L'appui de l'agence est une offre complémentaire d'ingénierie pour aider les services intercommunaux et communaux.

c/

• VEILLE ET INNOVATION

L'AGAPE développe et propose des compétences et expertises qui lui permettent d'acquérir des connaissances « intimes » sur le territoire et son fonctionnement. Les différents sujets de nos travaux et études révèlent une capacité à travailler et à analyser des sujets nouveaux (alimentation, haies, électro-mobilité, etc) et des sujets incontournables (Transfrontalier et effets économiques, sociaux et environnementaux de la métropolisation du Luxembourg).

Le socle partenarial permet à nos équipes de conduire et de piloter une veille stratégique sur diverses thématiques avec l'intention de la traduire et de la rendre opérationnelle à court/moyen terme dans nos projets et missions d'accompagnement. C'est cela qui permet à l'AGAPE de développer des innovations que ce soit sur le fond (thématiques) que sur la forme (méthodes d'animations par ex.)

d/

• ECOUTE DES BESOINS

Le socle partenarial est aussi l'occasion pour l'AGAPE de pouvoir bénéficier de disponibilités pour échanger directement avec les communes et les partenaires, mais aussi pour proposer des temps d'échanges collectifs. La force de l'AGAPE réside dans ce contexte d'être à l'écoute des besoins formulés car c'est cette capacité d'écoute qui lui permet de proposer des accompagnements adaptés aux territoires et aux partenaires.

Cet axe nécessite une adaptation de mode de communication (le développement de webinaires est une première réponse) mais aussi de renforcer nos modalités d'interventions auprès des collectivités, particulièrement les intercommunalités, afin d'y présenter nos travaux et de sensibiliser les élus sur les enjeux locaux issus de ces études.

CONCLUSION

Alors qu'il était encore parfois sujet d'interrogations, le socle partenarial est très largement au cœur du travail des équipes de l'agence qui se mobilisent en grande partie par le biais de ce socle.

Les pistes d'amélioration existent, mais elles demeurent dépendantes aussi de la fluidité des échanges entre l'AGAPE et ses partenaires – en particulier intercommunaux.



01. SERVICES SIG MUTUALISÉS ET STRATÉGIE DONNÉES

• GESTION/ASSISTANCE SIG

→ Pilotes : Olivier DÜRR et Frédéric GONNET

Comme tous les ans, de nombreuses données graphiques ont été mises à jour ; il en va ainsi du cadastre mais aussi des différents documents d'urbanisme qui ont été intégrés dans les bases dès leur mise à jour approuvée. Les zonages de toutes les communes du territoire sont ainsi récupérés sur le Géoportail de l'Urbanisme lorsqu'ils sont publiés, mais s'ils ne s'y trouvent pas, ils sont digitalisés pour être intégrés dans nos bases.

Beaucoup de données environnementales, de risques ou d'occupation du sol ont également été mises à jour.

Au fur et à mesure de l'avancement des PLUi (CCPHVA, CCB3F, CPH, OLC) les servitudes et les données officielles ont été mises à jour.

Les données concernant les nouveaux membres ont été mises à niveau.

• GESTION DES DONNÉES ALPHANUMÉRIQUES

→ Pilotes : Olivier DÜRR et Frédéric GONNET

A l'instar des données graphiques, les données alphanumériques ont été mises à jour autant que possible ; Ainsi ont été prioritairement mises à jour les données mobilisées par les chargés d'études ou les pilotes d'observatoires.

Les données foncières du Cerema ont également été intégrées dans nos bases au moment de leur parution (DVF, Fichiers fonciers, fichiers de copropriétés, foncier public).

• APPUI CARTOGRAPHIQUE ET SIG

→ Pilotes : Olivier DÜRR et Frédéric GONNET

Les géomaticiens de l'Agence sont restés mobilisés pour assister téléphoniquement les membres au sujet aussi bien des logiciels ou applications utilisés (QGIS, Lizmap, OpenADS) que des données géographiques ou alphanumériques (cadastre, documents d'urbanisme, etc).

D'autres appuis particuliers ont été réalisés :

Cartographie de la voirie intercommunale – Terre lorraine du Longuyonnais ;

Cartographie des chemins ruraux – Terre lorraine du Longuyonnais ;

Cartographie de la renaturation en ville sur Jarny – Orne Lorraine Confluences ;

Cartographie des chemins ruraux – Cons-la-Grandville ;

Cartographie à jour des dents creuses / Exemple de la ville de Jarny – Orne lorraine Confluences ;

Cartographie à jour des dents creuses – Mexy ;

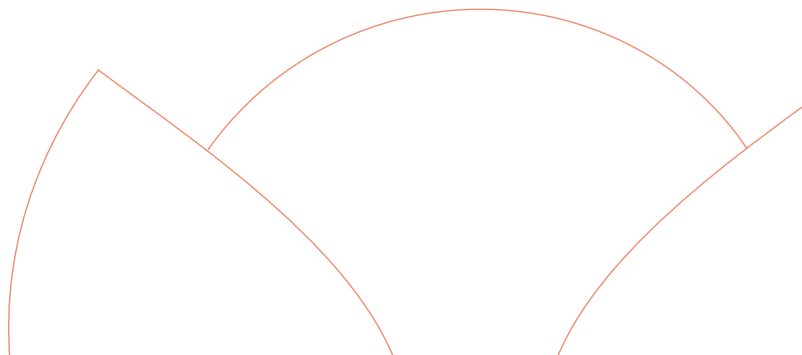
Formation avancée sur QGIS pour un technicien de Mont-Saint-Martin ;

Cartographie des « Permis de louer » pour la CCPHVA ;

Cartographie du trail de Longlaville ;

Conversion au format CNIG et publication sur le Géoportail de l'Urbanisme de nombreux documents d'urbanisme, à savoir Longlaville, Val de Briey, Hautcourt-Moulaine, Mont-Saint-Martin, Homécourt, Serrouville, Piennes, Joeuf ;

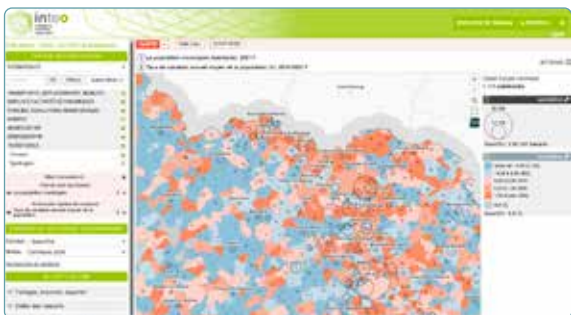
Cartographie web (Lizmap) de support à la mise en place du zonage de l'enquête EMC2, en cours sur notre territoire.



• FIN DE DATAGENCES / PARTENARIAT MUTUALISÉ INTEO (AGAPE / ADEUS)

→ Pilote : Julien SCHMITZ

Dans la continuité du travail engagé en 2023, l'AGAPE a mis fin à sa collaboration sur DATAGENCES. L'AGAPE a adhéré à l'ADEUS (Agence d'Urbanisme de Strasbourg Rhin Supérieur) et bénéficie depuis novembre 2024 d'un accès à l'outil INTEO. L'ADEUS a organisé une journée de formation pour les chargés d'études de l'AGAPE. Cette mutualisation et ce soutien à l'outil INTEO ouvrent des perspectives de collaboration intelligente entre nos deux agences. Cet outil permet désormais aux chargés d'études d'accéder à des rapports statistiques et cartographiques territorialisés de manière rapide. Ces rapports seront utilisés dans nos travaux.



• SERVICES ET OUTILS SIG MUTUALISÉS

→ Pilote : Olivier DÜRR

Lizmap

L'Agence gère maintenant 11 instances Lizmap :

2 pour l'AGAPE,

1 en lien avec l'application d'instruction du droit des sols OpenADS,

7 pour les intercommunalités membres (AGL, CCB3F, CCDS, OLC, CCPHVA, CPH, et T2L),

1 pour les communes membres (32 communes).

En 2024 a eu lieu la fin des formations à cette application, soit pour 3 intercommunalités (OLC, CCPHVA, AGL ADS, pour 7 personnes) et 49 communes. Les communes ont suivi une formation à l'utilisation de Lizmap alors que les intercommunalités ont suivi deux formations (utilisation et administration).

Les mises à jour se font donc maintenant directement dans les bases de données des instances. Cela permet de réduire considérablement les temps de mise à jour, celles-ci étant réalisées en même temps et à distance.

La cartographie web Lizmap permet également la création de données en mode « édition », ce qui a été réalisé dans quelques cartographies participatives comme les mises à jour des Plans de Pilotage Stratégiques communaux (PPS), les zonages des PLUi de la CPH et de la CCB3F.

OpenADS

L'Agence assure le suivi de la solution de dématérialisation de l'instruction du Droit du Sol openADS pour la T2L, la CCB3F, la CA du Grand Longwy, et OLC.

En 2024, 7 914 dossiers ont été instruits avec 17743 connexions vers la carte Lizmap attachée à openADS, et plus de 71 000 requêtes.

02. OBSERVATOIRES THÉMATIQUES



• OBSERVATOIRE DE LA BIODIVERSITÉ ET DE L'ENVIRONNEMENT

→ Pilote : Marion ROUQUETTE

Introduction

En 2024, l'Observatoire de la Biodiversité et de l'Environnement s'est organisé autour d'un soutien en ingénierie pour les territoires sur des sujets comme la ressource en eau avec notamment la contribution pour une future étude quantitative à l'échelle du Bassin Versant de la Moselle, mais aussi l'animation d'un club FNAU sur la désimpermeabilisation. L'AGAPE est d'ailleurs co-animatrice du Club Environnement de la FNAU depuis 2024, aux côtés des agences de Reims et Lorient. Sur les sujets de la biodiversité, il y a eu la poursuite des contributions pour l'AAP TVB Vallée de la Chiers et le développement du site pilote TVB sur Mont-Saint-Martin. Le travail sur la santé des forêts sera poursuivi en 2025, notamment avec l'identification des parcelles scolytées.

Publications

Rédaction d'un article sur les haies et les mares dans le magazine intercommunal de T2L.

Interventions

Reportage

Les impacts des infrastructures sur les continuités écologiques : cas du blaireau / Cité des paysages.

Animation

Jeu : *l'Odyssée de Faunéa / Assises de la Transition du Grand Longwy.*

Assistance / Contribution

OLC

- Participation et contribution COFIL et COTECH du Projet Alimentaire Territorial (PAT) Nord Lorrain (Chambre d'Agriculture 54) Participation Atelier PCAET et Projet de Territoire ;
- Participation à la *Rencontre Territoriale Biodiversité-Paysages CD54*.

AGL et T2L

- Participation aux différents CCTP Etude ZH ;
- Participation aux COFIL et COTECH de l'AAP TVB Chiers et des études ZH et ruissellement.

AGL

Appui sur le projet de la zone fonctionnelle de TNT.

CCPHVA

- Participation atelier pour outil PROVOLY ;
- Accompagnement sur la suite Minett UNESCO.

CCB3F

Participation réunion CAUE 57 et TVB.

CCCE

Participation aux ateliers du PCAET.

Mont-Saint-Martin

Poursuite de la mission site pilote TVB.

CD54

Contribution Plan départemental de l'Eau.

Partenariats

Rapprochement avec le SAGE Bassin ferrifère : Participation de l'AGAPE pour la future CLE (Commission Locale de l'Eau).

Rapprochement avec Territoire Naturel Transfrontalier (TNT).

Adhésion de Moselle Aval.

Organisation d'un temps d'échange avec Neomys et Lorr'up.



© Denk'M Studio / AGAPE



• OBSERVATOIRE DE LA SANTÉ, DE L'HUMAIN ET DU SOCIAL

→ Pilote : Michaël VOLLOT

Introduction

En 2024, l'Observatoire de la Santé, de l'Humain et du Social a été principalement mobilisé en appui aux différents projets réalisés pour les membres de l'AGAPE, notamment les SCot sur les questions de projections démographiques, qui ont été particulièrement présentes cette année, mais également les différentes stratégies territoriales (projets de territoire, Contrat Local de Santé, etc.).

Publications

Zoom sur ... populations légales 2021.

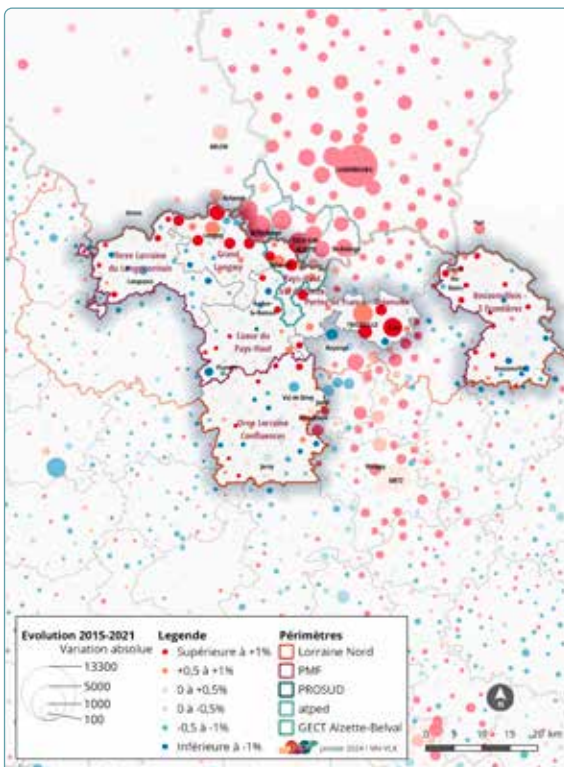
InfObservatoire dédié à l'alimentation.

Interventions

Conférence : *L'accès aux Soins dans les Territoires / CD54.*

Conférence : conférence Départementale sur la santé / CD54.

Webinaire : *L'alimentation en Lorraine Nord / AGAPE.*



Assistance / Contribution

AGL

- Populations légales 2021 ;
- Appui à la sédentarisation des Citoyens Français Itinérants ;
- Appui à l'élaboration du Contrat Local de Santé.

CCPVA

Projection de population.

CCCE

Données sur les équipements de santé.

OLC

Appui au Projet Alimentaire Territorial (PAT) sur le volet Alimentation / Social.

CPH

Appui à l'élaboration du Contrat Local de Santé.

Piennes

Projection des effectifs du collège.

Partenariats

Redressement des projections démographiques dans le Nord-lorrain, avec l'INSEE.

Appui au déploiement de la plateforme E-Meuse Santé, avec SCALEN et le CD54.



• OBSERVATOIRE TRANSFRONTALIER

→ Pilote : Michaël VOLLOT

Introduction

En 2024, l'activité de l'Observatoire Transfrontalier a été fortement influencée par une accélération évidente de la prise en compte du fait frontalier dans les dynamiques d'aménagement du territoire. Cette accélération s'est matérialisée notamment par la concrétisation de la plateforme, qui devrait être opérationnelle début 2025, par l'organisation d'une conférence à Luxembourg sur la question de l'aménagement des territoires transfrontaliers et par l'alimentation via l'observatoire des différentes démarches de planification (PLUi, SCoT). Mais l'année 2024 a également été marquée par une forte présence de la question du logement, d'abord sous la forme d'une conférence transfrontalière qui s'est concrétisée par le dépôt d'un projet INTERREG fin 2024.

Publications

Zoom sur ... les frontaliers, évolution 2020-2024.

Article sur le logement pour la plateforme (en cours).

Article pour le n°8 des Cahiers de la Grande Région : *La métropolisation luxembourgeoise dans le Nord-lorrain vue sous l'angle du logement.*

Interventions

Webinaire : *Flux résidentiels transfrontaliers* / MOT.

Conférence : *Le Logement en Grand Région* / Institut de la Grande Région.

Webinaire : *Les enjeux transfrontaliers du logement* / AGAPE.

Conférence : *Les Cahiers de la Grande Région* / LISER.

Conférence : *Aménager le Grand Luxembourg* / AGAPE - MOT- Ministère du Logement et de l'Aménagement du Territoire.

AGAPE : association Michel Dinet / *Immigration et Transfrontalier*.

Webinaire : *La statistique publique dans les territoires frontaliers* / CNIS.

Assistance / Contribution

AGL

Assistance pour création d'une zone fonctionnelle (TNT).

T2L

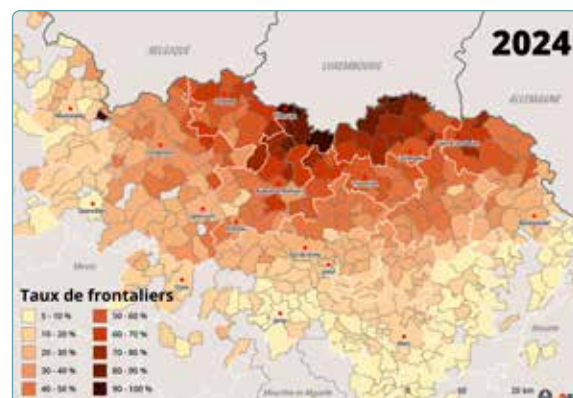
Rédaction d'un article sur les enjeux transfrontaliers.

MOT

Appui à l'étude sur le foncier en zone transfrontalière (en cours).



© MLOGAT / DATER





• **OBSERVATOIRE DE LA MOBILITÉ ET DES DÉPLACEMENTS**

→ Pilote : Yasmine ARROUB

Introduction

En 2024, l'Observatoire s'est intéressé à valoriser les données numériques disponibles à l'AGAPE par la publication d'un InfOclé qui dresse, sous forme de datavisualisations, les pratiques de déplacement, l'état du trafic routier et le niveau d'accident, l'accessibilité ferroviaire et enfin la qualité de l'air pour chaque territoire membre de l'Agence.

En plus de ses missions d'assistance que l'AGAPE continue de mener, 2 autres publications ont marqué l'année avec une première publication sur un état des lieux de l'ensemble des démarches mobilité en Lorraine Nord et une deuxième publication exploratoire sur l'état de l'électromobilité en Lorraine Nord.

Par ailleurs l'AGAPE a été consultée dans le cadre des travaux du SMOT, du SERM et des bassins de mobilité.

Publications

InfOclé : *Mobilité.*

Zoom sur... *État des lieux de l'électromobilité en Lorraine nord.*

MémO : *Le labyrinthe de la mobilité dans le Nord Lorrain.*

Assistance / Contribution

CCB3F

- Elaboration d'un jeu de cartes pédagogique sur la mobilité : « Le voyage écologique » ;
- Cartographie communicante du Plan Vélo ;
- Analyse de la problématique du stationnement en centre ancien de la commune de Sierck-les-Bains.

CPH/ ST2B

Note d'enjeu pour l'aménagement d'aires de covoiturage.

CCCE

PCAET – contribution à l'atelier mobilité.

Cons-la-Grandville

État des lieux des chemins ruraux (rendu cartographique).

CD 57

Note de cadrage pour un accompagnement à l'élaboration du schéma départemental de mobilité de l'Eurodépartement de la Moselle.

Région Grand Est

- Ateliers de restitution du diagnostic et Comité de Pilotage du SERM de Lorraine-Luxembourg ;
- Ateliers thématiques des bassins de mobilité.





• OBSERVATOIRE DE L'ÉCONOMIE ET DU COMMERCE

→ Pilote : Cristina BURTEA

Introduction

En 2024, l'Observatoire de l'Économie et du Commerce a poursuivi sa mission en proposant aux territoires membres des publications sur des sujets d'intérêt ou d'actualité, en s'appuyant sur la collecte régulière des données, sur la veille réglementaire et stratégique.

Ce travail de veille et d'analyse permet également de répondre aux besoins d'appui en ingénierie des membres adhérents ou l'accompagnement dans des démarches opérationnelles et stratégiques (COPIL, COTECH, ateliers, AAP, prospection, etc.).

Par ailleurs, l'Observatoire a engagé une mise à jour des informations sur les Zones d'Activités Économiques (ZAE) intégrées à l'outil webcartographique OCCAZE (Outil de Connaissance et de Cartographie de l'Activité en Zone Économique). Désormais, 107 zones d'activités réparties sur quatre intercommunalités membres – Pays-Haut Val d'Alzette, Orne Lorraine Confluences, Terre Lorraine du Longuyonnais et l'Agglomération du Grand Longwy – y sont recensées.

A partir de 2024, une mise à jour annuelle des informations relatives au foncier, aux entreprises et aux locaux d'activité des zones d'intérêt intercommunal sera effectuée, garantissant ainsi une meilleure connaissance et une gestion optimisée du développement économique local.

Parallèlement au travail de mise à jour de l'outil OCCAZE, dans le cadre de l'observatoire historique des zones d'activités de l'AGAPE, un travail de mise à jour des ZAE a été initié et élargi aux nouveaux territoires membres. Ce travail est en cours de réalisation et sera poursuivi en 2025.

L'observatoire des commerces a été mobilisé sur un travail de veille et la mise en place d'une base de données et d'une cartographie des principaux pôles commerciaux sur le territoire de nos intercommunalités membres et élargi aux territoires transfrontaliers et autres pôles nord lorrains. Ce travail a permis d'accompagner la mise à jour du diagnostic de la stratégie de développement commercial du Grand Longwy.



Publications

NotEco : *L'Économie Sociale et Solidaire en Lorraine Nord* ;

Zoom sur ... *L'emploi privé : Lorraine Nord : 3 400 emplois perdus en 10 ans, mais peut-être une tendance qui s'inversera progressivement.*

Interventions

Webinaire : présentation de la publication *NotEco – L'Économie Sociale et Solidaire en Lorraine Nord*.

Co-Organisation, co-Animation, rencontre des référents AGAPE – Lorr'Up.

Animation : présentation de la démarche et de l'outil OCCAZE pour les référents Grand Longwy et Villers-la-Montagne.

Participation, contribution, intervention aux *Groupes de travail Territoire d'industrie Nord Lorraine* (2024 – en cours).

Conférence, ateliers : *Rencontre territoriale du Développement Économique du secteur Nord Lorrain*. Présentation du SRDEII aux acteurs publics du territoire Nord Lorrain et participation aux ateliers de travail.

Assistance / Contribution

AGL

- Mise en place des enquêtes clients et commerçants avec l'IUT de Longwy dans le cadre de la mise à jour du diagnostic de la Stratégie de développement commercial de l'agglomération ;
- Préparation des données pour TNT sur le tissu associatif, les commerces et les institutions scolaires par commune ;
- Prospection foncière et immobilière en lien avec l'outil OCCAZE pour des porteurs de projets souhaitant s'installer sur l'Agglomération ;
- Comité de pilotage de restitution du projet OCCAZE.

CPH

- Participations et contributions aux COPIL et COTECH PVD Bouligny et Piennes.

OLC

- Participation au Comité de pilotage Petites Villes de Demain ;
- Contacts entreprises/institutionnels pour le Projet Alimentaire Territorial (PAT) Nord Lorrain (Chambre d'Agriculture 54) ;
- Prospection foncière et immobilière en lien avec l'outil OCCAZE pour des porteurs de projets souhaitant s'installer sur l'intercommunalité.

CCCE

Participation à l'Atelier Développement économique et industriel, Commerces de proximité, Déchets organisé dans le cadre de la démarche PCAET.

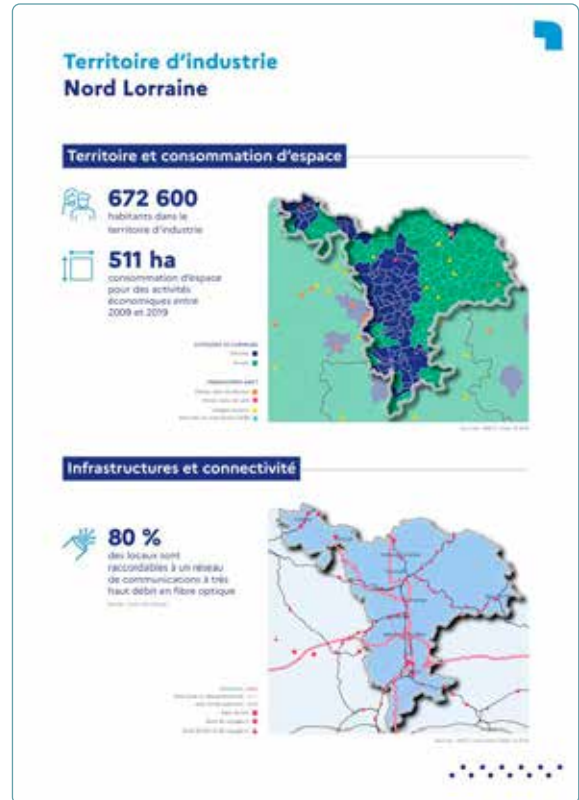
CD54

Préparation des données des entreprises ESS.

Partenariats

Organisation d'un temps d'échanges avec les référents Lorr'Up.

Participation aux réunions du Groupe de travail *Territoire d'industrie Nord Lorraine* en binôme avec AGURAM.





• OBSERVATOIRE HABITAT / LOGEMENT

→ Pilote : Gérard MATUSAC

Introduction

En 2024, l'activité de l'Observatoire de l'Habitat a été centrée sur l'appui aux projets, notamment les SCoT et les PLUi (calcul des besoins en logements). L'Observatoire a également permis d'accompagner Portes de France-Thionville dans son observatoire de l'habitat et du foncier, en lien avec le suivi de son PLH. Cet accompagnement a été l'occasion pour l'AGAPE de remettre à niveau plusieurs bases de données sur le logement et de reconstruire un socle de base sur les données logement pour l'ensemble de ses membres, en intégrant également de nouveaux champs (copropriétés, hébergements de publics spécifiques).

Assistance / Contribution

CAPFT

- Appui au PLH (projection démographiques) ;
- Mise à jour de l'observatoire de l'habitat et du foncier.

CD57

Appui à l'élaboration du Schéma Départemental de l'Habitat (volet transfrontalier du diagnostic + contribution au programme d'actions).

Partenariats

Batigère

Échange autour des enjeux du logement en zone frontalière.

CAUE 54

Cellule d'appui sur le bâti dégradé.





• OBSERVATOIRE TERRITORIAL DE LA TRANSITION ÉCOLOGIQUE ET ÉNERGÉTIQUE (HABITAT/ENERGIE/CLIMAT)

→ Pilote : Amandine RESANO-GARCIA

Introduction

En 2024, l'Observatoire Territorial de la Transition Ecologique et Energétique a été créé suite à la fusion de l'Observatoire de l'Habitat et l'Observatoire Climat/Energies. Il vise à consolider et harmoniser les efforts des observatoires existants pour assurer une vision globale des enjeux liés à la transition écologique et énergétique.

Publications

Zoom sur ... *Le ratio EnR, un indicateur de la transition.*

MémO, *Les Zones d'Accélération des Énergies Renouvelables – Mode d'emploi.*

Zoom sur ... *Le Potentiel de Réchauffement Global (PRG)* (publication en janvier 2025).

Interventions

Animation : COPIL n°1 de l'Observatoire / AGAPE.

Animation : COPIL n°2 de l'Observatoire / AGAPE.

Animation : présentation de l'OTTEE / Réunion ATMO – Réseau des 7 EST.

Animation : présentation du travail sur les ZAER / Séminaire FNAU en partenariat avec EDF/EIFER.

Co-Animation : atelier *Aménagement territorial et Paysages Énergétiques* / Assises de la Transition de la CAGL.

Animation : ateliers sur les ZAER / CAGL.

Assistance / Contribution

AGL

Assistance et organisation d'atelier sur les ZAER.

CCPHVA

- Appuis sur le portrait énergétique de la CC du Pays Haut Val d'Alzette (évaluation à mi-parcours) ;
- Assistance sur les ZAER.

CCB3F

- Assistance et participation au COPIL du PCAET de la CC Bouzonvillois Trois Frontières ;
- Assistance dans le cadre de l'étude sur la forêt ;
- Assistance sur les ZAER.

OLC

- Participation aux ateliers et à la réunion de restitution du PCAET de la CC Orne Lorraine Confluences ;
- Assistance sur les ZAER.

CCCE

- Participation aux ateliers du PCAET de la CC Cattenom et Environs ;
- Assistance sur les ZAER.

CCDS

Appuis pour les ZAER.

Hussigny-Godbrange

Appui et assistance pour la concertation des ZAER.

Lexy

Appui et assistance pour la concertation des ZAER.

Saulnes

Appui et assistance pour la concertation des ZAER



Partenariats

Travail avec l'IUT de Longwy/ UL sur la thématique des énergies renouvelables dont l'hydrogène.

Echange sur les déchets avec Lorr'up.

Organisation de temps d'échange avec SOLYRON avec Lorr'up et OLC.

Organisation de temps d'échange avec le SIRTOM de Jarry sur la thématique déchets / énergie.

Convention RTE avec le réseau 7 EST.

Convention ATMO avec le réseau 7 EST.

03. OBSERVATOIRES TRANSVERSAUX



• OBSERVATOIRE PLANIFICATION ET FONCIER

→ Pilote : Gérard MATUSAC

Introduction

Suite à la fusion en 2023 des deux observatoires – Planification et foncier, l'année 2024 a permis de poursuivre les réflexions avec nos partenaires sur différentes thématiques et de poursuivre les missions d'assistance auprès de nos partenaires.

Interventions

Réunion d'échange / ZAN / DDT, OLC et CPH.

2 conférences des maires / CCCE :

- Le nouveau contexte législatif ;
- Le PLUi pour répondre aux enjeux de l'urbanisme d'aujourd'hui et de demain.

Assistance / Contribution

AGL

Assistance délimitation périmètre fortification de Vauban.

CCPHVA

Assistance lancement de procédures de modification du PLUiH.

OLC

Ateliers flash à Jarny et Joeuf (problématique PPRM).

Longlerville

Assistance Ateliers mécaniques de Chenières.

Longwy

Assistance projet Roche aux Carmes (réunion en sous-préfecture).

Mont-Saint-Martin

Assistance projet terrain familial pour gens du voyage – procédure de modification du PLU.

Nouillonpont

Assistance pour la carte communale.

Partenariats

DDT 57

Réunion des acteurs de la planification.

CAUE 57

Réunion qualité architecturale et règle d'urbanisme.



04. ATELIERS DES PROJETS URBAINS

En 2024, l'animation du Club a été réduite du fait de l'absence de référent technique pour l'animer.

Un travail a toutefois pu être mené dans le cadre d'un stage de Master I autour d'une stratégie de valorisation de la vallée de la Chiers. Plusieurs ateliers ont été organisés avec les élus des communes riveraines de la Chiers de Longlaville à Epiez-sur-Chiers. Un mémoire a été réalisé et sera communiqué aux communes concernées.

L'Atelier des Projets Urbains sera définitivement mis en place courant 2025 par le recrutement du stagiaire ayant travaillé sur la Vallée de la Chiers. Ce dernier travail sera poursuivi en 2025 et complété par un renforcement de l'appui aux communes et aux territoires dans la conception de leurs projets d'aménagements.

Les temps d'appuis passés en accompagnement des démarches centres bourgs, Petites Villes de Demain et Action Cœur de Ville ont également été valorisés dans le cadre de l'atelier.

• VALLÉE DE LA CHIERS

→ Pilote : Andy NAUD, stagiaire sous la responsabilité de Julien SCHMITZ

Il nous semblait important de pouvoir identifier un projet fédérateur pour lancer notre atelier des projets urbains. A l'instar de ce qui a pu être mené à l'époque sur la vallée de la Moulaine, l'Agence a amorcé un travail autour des potentiels d'évolution de la vallée de la Chiers, élément structurant de son territoire et continuité écologique et urbaine transfrontalière.

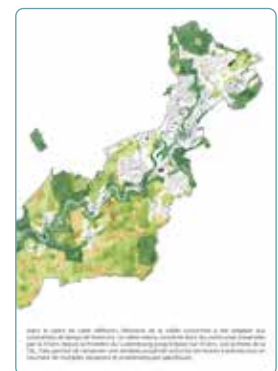
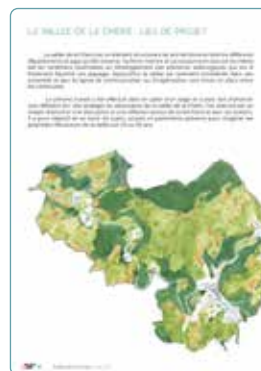
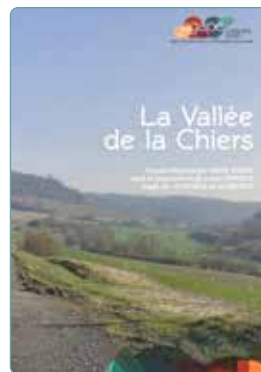
Pour déterminer un possible projet, une analyse du territoire a été effectuée puis a conduit à l'organisation de trois ateliers de concertation avec les élus de la vallée sur leur vision de la Chiers et de son futur.

Il ressort de ce travail une nécessité de développer des espaces d'échanges entre élus et de la concertation avec les habitants. Les enjeux autour des espaces publics, des lieux de rencontre, des mobilités douces,

de la protection des zones naturelles, mais aussi du développement économique et touristique de la Vallée imposent une approche durable pour construire une vision partagée de cette vallée.

Ce premier travail de terrain et de proximité doit être approfondi afin d'aboutir à une vision partagée par les habitants et les élus locaux. Un élargissement des réflexions pourra être mené aux communes directement liées à la Chiers (affluents, axes de communication) mais aussi aux partenaires puis à l'espace transfrontalier.

Ce travail a été effectué par Andy NAUD en stage à l'Agence pour 6 mois qui sera de retour à l'AGAPE en 2025 et occupera le poste de chargé d'études projets urbains en charge de l'animation de l'Atelier des Projets Urbains.



• ASSISTANCE ET APPUI AUX PROJETS COMMUNAUX

→ Pilote : Julien SCHMITZ

Comme chaque année, l'AGAPE s'est investie dans plusieurs démarches et appuis à la demande des intercommunalités / communes membres :

- Appui et participation aux démarches PVD (Piennes, Longuyon, Boulogny) ;
- Intervention à une table ronde publique à Boulogny dans le cadre d'une projection du film « Il était une fois dans l'Est » autour du travail frontalier et de l'héritage minier aux côtés de Pascal Raggi (maître de conférences en histoire contemporaine à l'Université de Lorraine) et de Florence Bossenmeyer (ex frontalière et créatrice de la société 1-2-3 Nature) ;
- Ateliers flash sur la prise en compte du risque minier dans les projets d'aménagement pour Joeuf et Jarny (à la demande d'Orne Lorraine Confluences et en lien avec le PLUiH) ;
- Valorisation et restauration d'un tronçon de sentier aux étangs du Trébois (Projet TVB).



► <https://www.univers.fr/event/projection-debat-il-etait-une-fois-dans-lest-le-travail-en-question-mairie-boulogny-meuse-2024-09-20t1800000200>

• PPS COMMUNAUX

Le Plan de Pilotage Stratégique est un outil cartographique permettant de recenser les projets pour organiser et programmer le développement des communes.

En 2024, un nouveau PPS a été réalisé pour la commune d'Audun-le-Roman, dans le cadre du diagnostic centre-bourg.

Toute commune membre à la possibilité d'être appuyée par l'agence pour réaliser ou actualiser son Plan de Pilotage Stratégique.



05. AXE INFOGRAPHIE ET COMMUNICATION

• COMMUNICATION, DIFFUSION, SITE ET RÉSEAUX

→ Pilote : Virginie LANG-KAREVSKI

Le travail de valorisation et de diffusion des travaux de l'équipe s'est poursuivi tout au long de l'année.

En 2024, la refonte de notre site internet a été engagée avec l'entreprise Kanbios. Le nouveau site, ainsi qu'une plateforme distincte et dédiée spécialement aux questions transfrontalières seront mis en ligne en début d'année 2025.

Notre site, ainsi que notre page LinkedIn sont régulièrement mis à jour pour rendre compte de notre activité, et de nos publications.



QUELQUES DONNÉES

7 nouvelles vidéos publiées, dont 3 webinaires et le replay de la conférence transfrontalière du 4/11.

1620 abonnés LinkedIn (+275 en 2024).

7800 utilisateurs de notre site internet, 44 000 pages vues.

12 publications (voir catalogue des publications en page 52).

• ÉVÈNEMENTS AGAPE

→ Pilote : Virginie LANG-KAREVSKI

Webinaires

3 webinaires ont été organisés avec comme objectif de diversifier les modes de diffusion de nos travaux, en intégrant notamment des possibilités accrues d'interactions avec nos partenaires, nos membres, et plus globalement, l'ensemble des acteurs intéressés par nos travaux.

Ces webinaires s'inscrivent dans la mise en œuvre du projet d'agence 2021-2026, dans le défi de la mutualisation et des ressources de nos observatoires.

Les replays des webinaires sont en ligne sur notre page Youtube.

Conférence

Un des événements majeurs de cette année a été la tenue de la Conférence Transfrontalière, organisée avec la Mission Opérationnelle Transfrontalière et le Ministère du Logement et de l'Aménagement du Territoire luxembourgeois, qui a eu lieu dans les locaux du Ministère à Luxembourg-Kirchberg. Près de 80 participants ont assisté à cette conférence « Aménager l'aire fonctionnelle transfrontalière de Luxembourg ». Plusieurs présentations ont permis de croiser les regards et de mieux comprendre les décalages et les convergences en matière de planification locale sur les différents versants. (voir pages 35)

• DOCUMENTATION ET MÉDIATHÈQUE

→ Pilotes : Brigitte LANG et
Virginie LANG-KAREVSKI

Le centre de documentation est ouvert aux personnes qui souhaitent consulter ou emprunter des ouvrages.

ETUDES ET PROJETS PARTENARIAUX

2



01. --- PARTENARIATS ET RÉSEAUX

- **RÉSEAU NATIONAL : FNAU**

L'AGAPE s'inscrit avec 50 autres agences d'urbanisme dans un réseau national.

La Fédération Nationale des Agences d'Urbanisme (FNAU) est une association qui anime et joue un rôle de moteur au sein du réseau des 51 agences. La FNAU est à la fois un réseau d'élus et un réseau des 1 700 professionnels qui travaillent au sein des Agences qui favorisent les échanges d'expérience, l'organisation d'événements et de projets collectifs. Enfin, la FNAU travaille en lien étroit avec les associations de collectivités, les ministères et les têtes de ré-

seaux au niveau national et international pour promouvoir le modèle « agence d'urbanisme » et contribuer aux débats sur la ville et les territoires.

Elle est présidée par Sonia de la Provoté, accompagnée de deux présidents délégués, Catherine Barthelet et Jean-Philippe Dugoin-Clément.

Le Bureau de la FNAU rassemble des élus et reflète la diversité des Agences. L'équipe technique de la FNAU travaille en lien avec les élus du bureau, les directeurs et directrices, les équipes des Agences et les acteurs nationaux.

45° Rencontre des Agences d'urbanisme

La 45° Rencontre était organisée par l'Agence de Saint Omer. Elle a eu lieu du 9 au 11 octobre 2024, à Saint-Omer, avec pour thème « espace(s) public(s) en débat(s) » .

Le Directeur de l'AGAPE et 2 collaboratrices ont participé aux rencontres. Ils ont pu participer à 3 journées de visite-ateliers-conférence :

- **Atelier 2** : Espaces publics en milieu rural et périurbain : entre lien social et économie locale ;

- **Atelier 5** : Marche à l'ombre et les pieds au sec : comment aménager les espaces publics face aux changements climatiques ? ;



- **Atelier 10** : Production d'énergies, valorisation des ressources : Les espaces publics face aux objectifs de neutralité carbone à l'horizon 2050.

Clubs

La FNAU offre aux professionnels des agences la possibilité d'échanger et de produire autrement et de manière collective, dans le cadre de clubs et de groupes de travail.

Ces clubs :

- **Contribuent à la production de connaissance** et à accompagner les politiques publiques ;
- **Permettent d'outiller et former** en continu les professionnels des agences dans leurs domaines d'expertise ;
- **Renforcent la solidarité** inter agences.

Ils contribuent à créer une culture professionnelle commune à toutes les agences. Ils alimentent également les productions du réseau.

En 2024, l'AGAPE a poursuivi la co-animation du club « Environnement » aux côtés des agences de Reims et Lorient, et a participé à une douzaine de clubs, inter-clubs et groupes de travail en 2024 :

- Interclub Environnement/Planification ;
- Interclub Planification-Energie ;
- Colloque GRIDAUH/club planification ;
- Interclub Géomatique/ Statistique/Mobilité ;

- Club Mobilité ;
- Club Observation et Statistiques ;
- Club Eco ;
- Club Info'doc ;
- Groupe de travail Coopérations territoriales ;
- Groupe de Travail Santé.

De plus, la Direction participe également aux réunions des directeurs et à la commission GIRO organisés par la FNAU mensuellement. Le Directeur a également participé au séminaire de travail et de réflexion des Directeurs de la FNAU du 3 au 5 Juillet à Châlons-en-Champagne.

Publications

Traits d'agences n°44 « On s'en f[r]iche pas !

► Contribution : article page 9

Traits d'agences n°45 « Espace(s) public(s) en débat(s) »

► Contribution : article page 13



• RÉSEAUX RÉGIONAUX

7Est / 7 Agences Grand Est

Depuis 2016, l'AGAPE est l'une des 7 Agences d'urbanisme du Grand Est membre du réseau 7Est. Ce réseau s'est structuré suite à la création de la Région Grand Est, et nous permet d'organiser nos partenariats régionaux (Région Grand Est, DREAL) et nos futurs partenariats (Action Logement, ARS, ERDF, SNCF...).

Les directions des 7 Agences se réunissent mensuellement, et les collaborateurs se réunissent en tant que de besoin tout au long de l'année pour coordonner leur travail dans les différentes missions sur lesquelles le réseau se mobilise.

En 2024, le réseau 7Est a été mobilisé dans le cadre d'une étude sur la démographie à l'échelle de la Région Grand Est, pilotée par les agences Nancy et de Strasbourg.

A noter que le réseau a organisé sa première rencontre « 7EST » entre chargés d'études. Celle-ci s'est déroulée à Reims le jeudi 13 Juin. Cette rencontre a été l'occasion de travailler sur l'étude démographie et de participer à une sortie terrain sur la commune de Be-zannes.

Enfin, l'AGAPE a accueilli la réunion des Directeurs à Longlaville le 1^{er} Octobre 2024.

A partir de 2025, c'est le Directeur de l'AGAPE qui prendra la coordination du réseau 7EST.

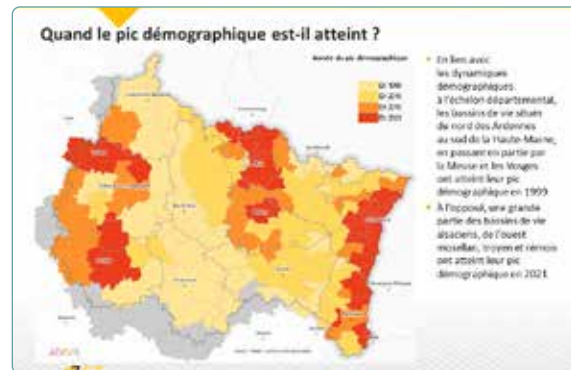


Trajectoire démographique en Grand Est

Le Grand Est est promis à un déclin démographique à plus ou moins long terme, malgré les dynamiques démographiques favorables que connaissent l'Alsace, le Nord Lorrain ou la région troyenne. La Région Grand Est a donc souhaité mobiliser le réseau des Agences pour construire une typologie des territoires du Grand Est, en intégrant notamment les impacts du vieillissement.

Les Agences ont proposé une approche autour de 3 thèmes principaux (populations jeunes, actifs, personnes âgées) à l'échelle des bassins de vie, alimentée en 2024 par un travail de diagnostic, enrichi par un atelier lors d'un séminaire inter-agences à Reims. Une restitution intermédiaire du travail a été réalisée fin 2024 aux services de la Région.

Ce travail se poursuivra en 2025 avec la finalisation de l'approche quantitative et l'engagement de l'approche qualitative (identification des causes connues/probables des dynamiques démographiques, impacts possibles, typologie de territoires).



Mission de préfiguration de l'Observatoire foncier et immobilier logistique (ORT&L) Grand Est

→ Pilote : Cristina BURTEA

L'Observatoire Régional Transports & Logistique du Grand Est (ORT&L) a lancé, de septembre 2022 au printemps 2023, une Conférence régionale réunissant acteurs publics et privés pour réfléchir aux enjeux du transport et de la logistique. L'objectif était d'élaborer une feuille de route et de proposer des actions concrètes adaptées aux défis actuels.

Face à la raréfaction du foncier et aux exigences de zéro artificialisation nette (ZAN), l'ORT&L prévoit la création d'un Observatoire spécifique afin d'améliorer la connaissance du parc existant et d'évaluer précisément l'offre et la demande immobilière et foncière du secteur.

En raison de leur expertise en observation territoriale, incluant également les questions de transport et de logistique, les agences d'urbanisme du Réseau 7Est sont sollicitées en 2024 pour accompagner l'ORT&L dans la préfiguration d'un Observatoire foncier et immobilier logistique Grand Est..

L'AGAPE a participé aux échanges partenariaux et aux réflexions méthodologiques du réseau 7Est autour de cette démarche en lien avec les missions de l'Observatoire de l'Economie et du Commerce.

DataGrandEst

L'Agence participe à deux groupes de travail : l'occupation du sol sur le Grand-Est (OCSGE2) et les Plans Corps de Rue Simplifiés (PCRS) (qui deviendront obligatoires au 1^{er} janvier 2026).

15 octobre : Journée Occupation du sol à Strasbourg

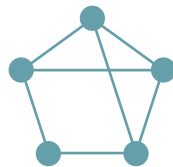
Cette journée a permis de discuter avec les membres de DataGrandEst sur les questions d'occupation du sol et notamment sur les questions d'actualisation et d'utilisation de la donnée. Les réponses apportées étaient importantes afin de créer une méthodologie pour pouvoir étudier l'évolution du foncier sur des documents comme le SCoT Nord 54 ou le PLUi de la CCB3F pour lesquels les dates d'études (2015-2025) ne sont pas couvertes par l'OCS-GE (2010 – 2019 et 2021).



Réseau 5 agences et EPFGE

Le Directeur de l'AGAPE a assuré pour la 3^e année consécutive la coordination du réseau des agences partenaires de l'EPF Grand Est.

- **AGAPE** : Lorraine-Nord
- **AGURAM** : Metz
- **SCALEN** : Nancy
- **AUDC** : Châlons-en-Champagne
- **AUDRR** : Reims



Observatoire des friches

→ **Pilote : Marion ROUQUETTE**

Cette mission centrale dans le partenariat solide des agences avec l'EPFGE est pilotée par l'AGAPE.

L'année 2024 a permis de mettre à jour l'ensemble des friches présentes sur nos territoires et d'en identifier de nouvelles, notamment sur le territoire de la CCB3F. Toutes les agences du réseau ont contribué activement à ce travail de mise à jour sur leurs périmètres respectifs.



Par ailleurs, les territoires meusiens, qui n'avaient encore jamais été prospectés, ont commencé à l'être cette année. Ce travail sera poursuivi en 2025, année au cours de laquelle l'Atlas des friches sera également finalisé et publié.

Approche différenciée des zones commerciales

→ **Pilote : Cristina BURTEA**

En septembre 2023, le gouvernement a lancé le Plan de transformation des zones commerciales, un dispositif visant à accompagner les collectivités dans la reconversion de ces espaces situés en entrée de ville en véritables lieux de vie, tout en adaptant leur modèle aux enjeux contemporains. Ce plan prend en compte l'intégration architecturale et urbanistique de ces zones, ainsi que leur nécessaire adaptation aux évolutions des habitudes de consommation, aux impératifs économiques et aux défis climatiques.

Le réseau des 5 agences s'est mobilisé à la demande de l'EPFGE afin de travailler sur une étude exploratoire autour des possibilités de

transformation des espaces commerciaux et sur les modalités d'intervention possibles pour le commanditaire.

L'AGAPE a contribué à cette démarche en apportant un retour d'expérience sur la mutation du secteur commercial Les Bleuets, situé à Mont-Saint-Martin.

La mission est finalisée et un café-conf est envisagé au premier trimestre 2025 pour présenter les éléments-clés des cinq retours d'expérience aux services de l'EPFGE.

Echanges et notes autour du ZAN et des outils de planification

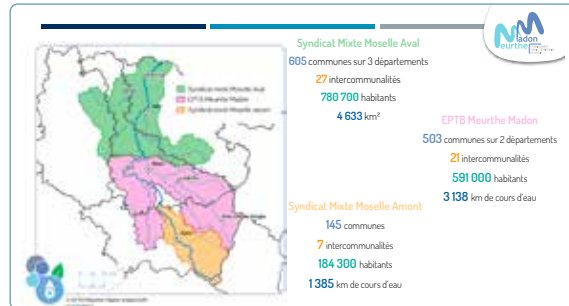
Plusieurs échanges sont organisés en cours d'année afin de partager des informations sur les stratégies de planification en cours sur les territoires (avancement des documents d'urbanisme, objectifs généraux, difficultés rencontrées...) et plus globalement sur les évolutions législatives et leurs impacts. Ce dernier point est piloté par l'AGURAM.

• RÉSEAUX INTERDÉPARTEMENTAUX

Les échanges entre les trois agences lorraines (SCALEN, AGURAM et AGAPE) sont réguliers du fait de leur mobilisation sur de nombreux projets communs en particulier avec le Sillon Lorrain, la Lorraine Nord et la Région Grand-Est.

En 2024, les 3 agences ont collaboré sur plusieurs axes :

- Développement du partenariat entre les agences et les Établissements Publics Territoriaux de Bassin (SM Moselle Aval, EPTB Meurthe et Madon et SM Moselle Amont) en vue d'une mission d'appui de l'étude prospective sur l'évolution de la ressource en eau sur le bassin versant de la Moselle ;
- Réalisation d'un travail préparatoire sur les enjeux de l'eau à l'échelle du Sillon Lorrain qui devait être restituée à l'occasion d'une Conférence (reportée) ;



- Travail d'investigation autour des fonctions métropolitaines du Sillon (Luxembourg, Metz, Nancy) en particulier sur les sujets de la santé et de l'enseignement supérieur.

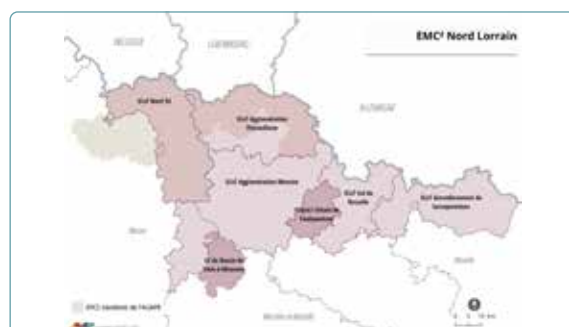
En matière de compréhension du fait frontalier, l'AGAPE décrypte depuis longtemps les impacts du Grand-Duché sur les dynamiques territoriales, mais il existe peu de données permettant de mesurer avec la même acuité les impacts métropolitains.

Enfin, à l'échelle du Pôle Métropolitain Frontalier Nord Lorrain, l'AGAPE intervient plutôt en assistance et en appui des différents projets menés par le PMF (étude de gouvernance, SMOT, etc.).

Etude EMC2 Nord Lorraine

→ Pilote : Stéphane GODEFROY

L'AGAPE a accompagné la Région Grand Est, aux côtés de l'AGURAM et du CEREMA, pour la préparation d'une vaste Enquête de Mobilité Certifiée Cerema (EMC²). Cette enquête a pour objectif de renforcer la connaissance des pratiques de mobilité, aussi bien en matière de modes de déplacements qu'en matière de flux et de modes de vie. Les agences ont participé au montage financier et administratif de cette enquête, à la conception du questionnaire et du cahier des charges, ainsi qu'à la préparation technique de la collecte des données. L'AGAPE prend part au comité de suivi hebdomadaire de cette enquête. La collecte est



prévue de septembre 2024 à mars 2025. Une fois la base de données consolidée, les agences AGAPE et AGURAM pourront commencer à exploiter les principaux résultats à l'automne 2025.

• APPUI AUX STRATÉGIES DÉPARTEMENTALES

Département de la Moselle (avec l'AGURAM)

A l'instar du réseau existant sur le département 54, l'adhésion du département de la Moselle conduit les agences AGURAM et AGAPE à collaborer sur plusieurs travaux :

- Appui au département sur sa stratégie d'habitat, l'AGURAM étant en charge du volet diagnostic et l'AGAPE en appui sur les questions transfrontalières et les projections démographiques ;
- Appui et réflexions sur l'opportunité d'un schéma des mobilités (2025-2026).

Département de la Meurthe-et-Moselle (avec SCALEN)

Appréhender les transitions écologiques, sociétales et économiques

→ Pilote : Amandine RESANO-GARCIA



Depuis 2021, les agences d'urbanisme SCALEN (Nancy Sud Lorraine) et AGAPE (Lorraine Nord) accompagnent les territoires de Meurthe-et-Moselle, aux côtés de l'État et du

Conseil départemental, afin d'accélérer les transitions écologiques, énergétiques, économiques et sociétales.

L'année 2024 a été marquée par une série d'événements axés sur la thématique de l'eau, ainsi que par des avancées significatives dans le développement de la plateforme Transitions et Résiliences.

► Événements et rencontres

Fresques de l'eau : organisation de deux sessions sur le territoire d'Orne Lorraine Confluences et sur la commune de Bouxières-aux-Chênes.



Visite de site : accueil d'une visite à Lexy centrée sur le développement de sa centrale hydroélectrique.

Conférences et rencontres : participation du Club aux « Rencontres régionales de la transformation écologique » organisées par Veolia, ainsi qu'aux « Rencontres régionales de l'eau » portées par la Région Grand Est.

► Intervention / participation

Forum des maires – présentation de l'AGAPE et du Club Transitions et Résiliences 54 / Conseil Départemental 54 / Nancy

► Plateforme Transitions et Résiliences

L'année 2024 a vu une refonte de la page d'accueil de la plateforme afin de faciliter l'accès aux actualités et d'améliorer l'expérience utilisateur. La rubrique « Inspirer », mise en ligne et opérationnelle en janvier 2025, propose des retours d'expérience tels que :

- Projet de développement urbain durable à Aumetz ;
- Centrale hydroélectrique à Lexy ;
- Initiatives du CPIE de Meuse ;
- Réhabilitation de la mairie-école à Pannes ;
- Réhabilitation de logements vacants à Muttersholtz.



► Développement du Club Transitions et Résiliences 54

Le Club, lancé en juin 2023, continue de croître et de renforcer ses actions. Il est désormais accessible sur LinkedIn et Facebook, permettant une diffusion plus large de ses actualités.

Le CAUE a renforcé sa collaboration en proposant deux visites co-animées sur des projets de renaturation et de gestion de l'eau à Lalœuf et Einvaux.

Une ouverture des événements aux membres des agences des départements voisins (55, 57 et 88) est prévue en 2025 et favorisera une dynamique interterritoriale.

Le Club poursuivra son activité en 2025, en particulier dans le renforcement des partenariats et dans l'animation autour de 3 thématiques (énergie, eau et sols).

L'année 2024 a permis au Club Transitions et Résiliences 54 de structurer et d'amplifier ses actions en faveur de la transition écologique. Avec une dynamique renforcée et une communauté grandissante, 2025 s'annonce comme une année charnière pour poursuivre l'accompagnement des territoires et accélérer leur transition vers des modèles plus durables.

L'ensemble des actualités, publications et événements sont à retrouver sur la plateforme et les réseaux sociaux du Club Transitions et Résiliences 54.

Atlas santé

→ Pilote : Michaël VOLLOT

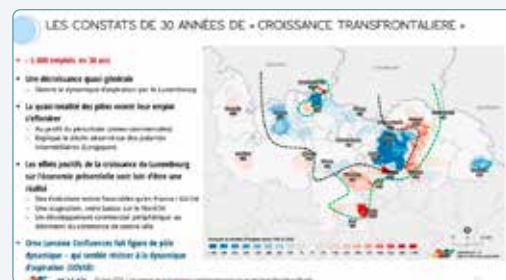
Les agences AGAPE et SCALEN ont effectué la mise à jour de l'atlas santé départemental sous la houlette du Conseil Départemental 54. L'AGAPE y a apporté sa contribution notamment sur le volet alimentation et le volet sport-santé, en lien avec les investigations menées dans le cadre de l'Observatoire Santé-Humain. Le travail exploratoire sur les fragilités alimentaires a ainsi été étendu à l'ensemble du Département.

L'Atlas a été diffusé lors de la Conférence Départementale sur la santé organisée le 17/10/2024.

Etude transfrontalière

Les agences AGAPE et SCALEN ont réalisé un travail exploratoire sur les impacts du phénomène transfrontalier sur l'ensemble du territoire meurthe-et-mosellan, afin de sensibiliser l'ensemble des élus de la majorité départementale à cette question.

L'AGAPE a apporté son expertise sur les dynamiques territoriales, particulièrement marquées sur le Nord du département, et SCALEN a apporté des éléments sur les impacts métropolitains potentiels (enseignement supérieur, recherche, santé, logistique). Les travaux ont été restitués au Conseil Départemental lors d'un séminaire dédié au transfrontalier.



Observatoire de l'habitat

Les 2 agences AGAPE et SCALEN ont pu faire bénéficier l'échelon départemental 54 de leur expertise sur la thématique de l'habitat via la production de notes de conjoncture sur la précarité énergétique et l'évolution du parc social. Les contraintes du Conseil Départemental n'ont pas permis la concrétisation de la mission en 2024, une méthodologie sera proposée début 2025 pour une concrétisation la même année.

• RÉSEAUX TRANSFRONTALIERS

2024 aura été une année particulièrement riche et intense qui confirme un véritable changement de cap, attendu par les élus depuis plusieurs années, sur le transfrontalier :

- Organisation d'une Conférence sur la planification transfrontalière par l'AGAPE, le Ministère de l'Aménagement du Territoire luxembourgeois et la Mission Opérationnelle Transfrontalière. Cette conférence organisée au Kirchberg a réuni près de 80 personnes. Un schéma d'aménagement franco-luxembourgeois, annoncé par Mme Vidal et M. Deschamps, devrait être évoqué lors de la prochaine CIG ;

- L'implication directe et concrète de l'agence sur plusieurs projets transfrontaliers, en particulier à l'échelle des zones fonctionnelles INTERREG :

- Projet ABURCO aux côtés du GECT Alzette Belval et du LISER. Le premier Club des aménageurs est prévu début 2025 ;
- Participation au montage du projet INTERREG DIALOG, dédié à l'observation transfrontalière des questions d'habitat et de foncier aux côtés du LISER et des Universités de Liège, Trèves et de la Sarre ;
- Appui à la stratégie de la zone fonctionnelle du « Territoire Naturel et Transfrontalier » ;
- Appui et échanges autour d'un projet de zone fonctionnelle franco-belge incluant du côté français T2L, la CODECOM de Damvillers-Spincourt ainsi que trois autres intercommunalités du nord meusien et nord ardennes ;
- Accompagnement du Grand Longwy dans sa stratégie de positionnement transfrontalière ;
- Appui actif aux études diagnostics sur la zone fonctionnelle « Entwicklungskonzept Oberes Moseltal » (EOM) pour les CC du Bouzonvillois 3 Frontières et la CC de Cattenom et Environs.

- Participation aux ateliers de travail et aux travaux de la Mission Opérationnelle transfrontalière (bassins de vie transfrontaliers et sobriété foncière) ;

- Contribution aux travaux menés dans le cadre du Pôle Métropolitain Frontalier Nord Lorrain sur un Schéma directeur de la gouvernance transfrontalière (rapport restitué en janvier 2025).



© MLOGAT / DATAR



© MLOGAT / DATAR





PROGRAMME DE LA CONFÉRENCE TRANSFRONTALIÈRE DU 4 NOVEMBRE 2024

Mots d'accueil

- Marie-Josée VIDAL, Premier Conseiller de Gouvernement-Chef de cabinet au Ministère du Logement et de l'Aménagement du Territoire luxembourgeois
- Christian WEISS, Bourgmestre d'Esch-sur-Alzette
- Bruno TROMBINI, Conseiller départemental de Meurthe-et-Moselle

Luxembourg in transition et PDAT : des actes fondateurs d'un Grand Luxembourg ? Une approche transfrontalière omniprésente

- Robert WEALER, Chef de division – Division Stratégie et prospective territoriales Territoire au Ministère du Logement et de l'Aménagement du Territoire luxembourgeois

Aménager la région fonctionnelle de Luxembourg : éléments de l'AGAPE sur les limites du modèle

- Julien SCHMITZ, Directeur de l'AGAPE

Table ronde n°1 : Les ambitions du PDAT à l'épreuve des réalités locales

- Julien SCHMITZ, Directeur de l'AGAPE
- Jean-Marc LAMBOTTE, Directeur scientifique au Lepur – Université de Liège et membre du Comité de pilotage de l'UniGR-CBS (Grande Région – Center for Border Studies)

- Patrick BOUSCH, Coordinateur en matière de politique nationale · Luxembourg Institut Socio-Economical Research (LISER)

- Robert WEALER, Chef de division – Division Stratégie et prospective territoriales Territoire au Ministère du Logement et de l'Aménagement du Territoire luxembourgeois

- Aurélien BISCAUT, secrétaire général de la Mission Opérationnelle Transfrontalière (MOT)

Séquence transitoire : le Grand Genève – Vision Territoriale Transfrontalière ?

- Matthieu BARADEL, Responsable de la Direction du Projet d'agglomération Grand Genève – État de Genève

Table-ronde n°2 : Opportunités d'un aménagement transfrontalier

- Marie-Josée VIDAL, Premier Conseiller de Gouvernement – Chef de cabinet, Département de l'Aménagement du Territoire

- Philippe DESCHAMPS, Sous-Préfet de Thionville

- Matthieu BARADEL, Responsable de la Direction du Projet d'agglomération Grand Genève – État de Genève

- Sabine FRANCOIS, Directrice générale adjointe en charge des transitions au Conseil Régional Grand Est

- Aurélien BISCAUT, secrétaire général de la Mission Opérationnelle Transfrontalière (MOT)

► Pour voir le replay :
<https://youtu.be/jb9AOwOoURw>



02. PLANIFICATION

• SCOT NORD 54 – RÉVISION

→ Pilote : Stéphane GODEFROY

Suite à l'organisation d'un Comité Stratégique (COS-TRAT) qui a validé les grands principes inscrits dans le Projet d'Aménagement Stratégique (PAS), l'AGAPE a aidé le SCoT à décliner la stratégie dans le Document d'Orientations et d'Objectifs, document réglementaire et opposable du SCoT. Des rencontres avec les EPCI ont permis d'affiner la rédaction.

L'AGAPE a, en parallèle, animé le débat sur le PAS, mis à jour le diagnostic, finalisé le cahier foncier, mettant en avant la consommation des Espaces Naturels, Agricoles et Forestiers et entamé la justification des choix.

Les principaux travaux ont porté sur l'adaptation de l'armature territoriale du SCoT pour qu'elle soit plus en adéquation avec la réalité géographique. Les travaux ont également porté sur les perspectives démographiques et sur la réduction de la consommation foncière.

Le territoire prévoit une croissance démographique de l'ordre de + 7 000 habitants à horizon 20 ans. Pour atteindre cet objectif, 13 700 logements supplémentaires seront nécessaires (par construction neuve, renouvellement urbain et résorption de la vacance).

Dans le cadre du ZAN, Zéro Artificialisation Nette, le SCoT se veut très volontariste et fixe la limite de consommation foncière à ne pas dépasser d'ici 2030 à 213 ha, puis à 132 ha jusqu'en 2045.

L'arrêt du SCoT Nord 54 est prévu pour le mois de mai 2025.



• SCOT AGGLOMÉRATION THIONVILLOISE – APPUI À L'ÉLABORATION

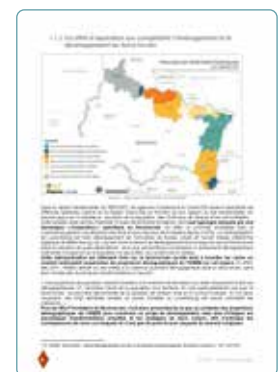
→ Pilote : Stéphane GODEFROY

L'AGAPE a accompagné le SCoTAT et le bureau d'études chargé de l'écriture du SCoT. L'agence a ainsi fait des propositions pour compléter le diagnostic et pour affiner le Projet d'Aménagement Stratégique. Elle a pris part aux réunions PPA, ateliers ZAN et séminaire PAS organisés.

Le SCoTAT se prépare à accueillir environ 38 400 habitants supplémentaires d'ici à 2044. Pour cela, le nombre de logements à créer est évalué à 26 000 sur la période 2025-2044, dont 43% en extension.

L'objectif global de limitation de la consommation foncière est de tendre vers un maximum de 700 ha, soit 405 ha sur la période 2021-2030, puis une réduction du rythme de l'artificialisation des sols pour se diriger vers le zéro artificialisation nette.

L'AGAPE a par ailleurs rédigé un cahier transfrontalier qui analyse les dynamiques et les enjeux du territoire vis-à-vis de ses voisins luxembourgeois et belge. Ce cahier a notamment permis au SCoTAT de se faire entendre auprès de la Région Grand Est en mettant en avant ses particularités et en pointant les problèmes de projections démographiques inhérentes aux territoires frontaliers.



• PROJET DE TERRITOIRE GRAND LONGWY – STRATÉGIE OPÉRATIONNELLE

→ Pilote : Julien SCHMITZ

L'AGAPE avait réalisé un diagnostic synthétique en 2022 dans le cadre du projet de territoire. En 2024, l'Agence a effectué un travail de reprise de ce diagnostic pour le traduire en actions opérationnelles.

L'AGAPE a ainsi établi un plan d'action autour de 4 axes et 16 actions co-construites avec les services du Grand Longwy. Ces échanges ont permis d'orienter le travail vers un objectif « 2035 » complété par un benchmark et une estimation des financements.

Ce travail sera poursuivi par un temps de concertation avec chaque commune du Grand Longwy début 2025. Des temps de partage et de restitutions seront organisés avec des partenaires. L'objectif est de finaliser ce document au printemps 2025.

• ZONE FONCTIONNELLE INTERREG NORD 54 – GRAND LONGWY

→ Pilote : Julien SCHMITZ

Grande Région, Pôle métropolitain, Ex ATPED, GECT Alzette Belval, Territoire Naturel Transfrontalier, Réserve Biosphère UNESCO... les espaces de coopérations sont nombreux sur le secteur du Grand Longwy au point de compliquer la compréhension des enjeux transfrontaliers et de positionnement des élus.

A travers ce projet, l'AGAPE souhaite animer un travail de réflexions autour du positionnement du Grand Longwy – 8^e agglomération transfrontalière d'Europe et la 2^e avec un point triple – et de ses communes sur plusieurs scénarios de coopération transfrontalière.

Ce travail autour de scénarios de positionnements sera présenté à un groupe d'élus du Grand Longwy en 2025.

• PLUIH OLC

→ Pilote : Gérard MATUSAC

Début 2024, des comités techniques ont eu lieu avec les communes des différentes polarités pour travailler sur la répartition des zones à urbaniser et des logements. Ces travaux se sont poursuivis par une nouvelle rédaction du projet d'aménagement et de développement durable qui a fait l'objet d'un débat au sein du conseil communautaire le 12 décembre 2024.

L'intercommunalité mise sur un scénario de croissance démographique de 1500 habitants à l'horizon 2035. Pour cela les besoins théoriques en logements sont de 3080, dont 2400 pour maintenir de la population. Parmi ces logements, elle se fixe un objectif de récupérer 925 logements vacants et de produire 570 logements en extension.

• PLUI CPH

→ Pilote : Anne-Claire MONFEUILLARD

En 2024 ont eu lieu les réunions avec les élus afin d'élaborer le zonage de leurs communes et de cibler les zones ouvertes à l'urbanisation. Le travail sur le règlement a également été entamé entre l'AGAPE et les instructeurs de la Communauté de Communes et s'étend au premier trimestre 2025.

L'intercommunalité vise une augmentation de 500 habitants à horizon 2035. Les besoins théoriques en logements sont de 1 115 logements, dont 900 pour le maintien de la population actuelle.

Une cartographie web Lizmap a été mise en place avec les zonages des différentes communes, ce qui a permis de les modifier en direct pendant les réunions communales.

• PLUI CCB3F

→ Pilote : Anne-Claire

L'année 2024 a été marquée par l'élaboration des pièces réglementaires du PLUi de la Communauté de Communes du Bouzonvillois-Trois-Frontières. Le PADD a lui été validé durant le deuxième trimestre : les élus se sont accordés sur un projet démographique et urbain de plus 1 830 habitants à l'horizon 2035, avec la création de 1 635 nouveaux logements.

Les réunions d'élaboration du zonage se sont tenues en début d'année avec chaque commune. Ce zonage a été retravaillé tout au long de l'année et a permis d'aboutir à un règlement graphique figé au mois de décembre. Les communes se sont ainsi mises d'accord sur un objectif de consommation foncière d'environ 74 ha d'ici 2035 pour répondre aux objectifs du PADD. Le règlement écrit a quant à lui été présenté aux communes au mois de juin avant d'être retravaillé par la suite en comité technique pendant plusieurs mois. L'arrêt du PLUi par le conseil communautaire est prévu le 30 janvier 2025.

© Michel FIEBLE CC BY-SA 3.0



• CCPHVA – MODIFICATIONS DU PLUI-H

→ Pilote : Gérard MATUSAC

Le territoire de la CCPHVA dispose d'un PLUiH approuvé depuis le 25 février 2020. L'intercommunalité souhaite procéder à 4 modifications de droit commun de son document d'urbanisme pour répondre à des besoins locaux. Il s'agit d'une part d'apporter des modifications au règlement, au zonage et de modifier certaines Orientations d'Aménagement et de Programmation et d'autre part de réaliser 3 modifications spécifiques portant sur le basculement de zone 2AU en 1AU à Russange pour permettre de construire des logements seniors, le déclassement d'une zone UY en UB à Audun-le-Tiche et le déclassement d'une zone UXp polluée à Ottange-Nondkeil en zone UB pour y permettre la réalisation d'une opération de logements.

L'Agence a accompagné la CCPHVA sur le tri des modifications à réaliser et sur le lancement des procédures. Elle a ensuite démarré la réalisation des procédures des 3 premières modifications.

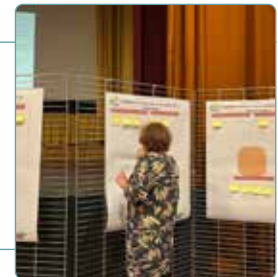
• PCAET T2L – ANIMATION ET MISE EN ŒUVRE

→ Pilote : Amandine RESANO-GARCIA

L'année 2024 a été marquée par l'élaboration de la stratégie et du plan d'action du PCAET de l'intercommunalité T2L, qui ont été restitués et approuvés en conseil communautaire. Cette démarche a été rendue possible grâce à un atelier organisé à la mi-année, ainsi qu'à des travaux en groupes restreints associant élus et agents de la collectivité. En fin d'année, un point technique a permis de présenter le travail à l'État et à la Région pour les informer des avancées. L'arrêt du PCAET par le conseil communautaire est prévu pour le premier trimestre 2025.

• PROJET DE TERRITOIRE T2L – BILAN – ANIMATION ET MISE EN ŒUVRE

→ Pilote : Stéphane GODEFROY



Élaboré en 2019, le projet de territoire de la T2L a fait l'objet d'un bilan, action par action, pour mesurer les travaux entrepris et identifier ceux qui sont encore à mener.

Le rappel du projet de territoire ainsi que son bilan ont été présentés en conférence des maires.



• PLAN DE MOBILITÉ SIMPLIFIÉ CCCE

→ Pilote : Yasmine ARROUB

La Communauté de Communes de Cattenom et Environs a souhaité lancer son Plan de Mobilité Simplifié afin de se doter d'une stratégie mobilité pour les années à venir et développer de nouvelles solutions de mobilité adaptées aux besoins de son territoire.

En 2024, une restitution du diagnostic, réalisé par l'AGAPE, a été faite en COPIL puis devant les élus du territoire, suivie d'un atelier stratégique de définition des principaux enjeux et de propositions pour le futur plan d'action. Le plan validé comporte 21 actions dont 12 sont prioritaires et 9 sont secondaires. Le document est amené à être adopté en 2025, après une phase consultative des partenaires.

• PROSPECTIVES SCOLAIRES PLATEAU CCB3F

→ Pilote : Michaël VOLLOT

En 2024, l'AGAPE a accompagné la CCB3F dans la création d'un nouvel équipement scolaire sur son territoire.

La mission comprenait une actualisation des projections scolaires sur le territoire de la CCB3F et différents scénarios de localisation du futur équipement scolaire, en lien avec les réflexions déjà menées dans le cadre du projet de territoire.

La mission a été restituée au 1^{er} semestre 2024 et l'intercommunalité a exprimé son souhait d'associer l'AGAPE aux groupes de travaux ultérieurs.

LE TERRITOIRE EN QUELQUES CHIFFRES



22 communes



près de 30 000 habitants



71% des actifs occupés sont des travailleurs frontaliers



1 ménage sur deux possède 2 véhicules et plus



Pour 62% des ménages, la voiture est le principal mode de transport, encore plus pour les travailleurs frontaliers (77%)



45% des déplacements sont des flux sortants vers le Luxembourg



LE PROJET EN QUELQUES CHIFFRES



273 enfants du territoire fréquentent une crèche, dont 110 au Luxembourg



Développement attendu sur la partie centrale du territoire, dépourvue de crèche : +135 enfants de moins de 10 ans, dont +30 enfants de moins de 3 ans



Un besoin estimé à 1 équipement supplémentaire d'environ 20 places



Un besoin en ressources humaines estimé à 7,5 à 11,2 ETP



• ACTUALISATION ETUDE PROSPECTIVES SCOLAIRES

→ Pilote : Michaël VOLLOT

En 2020, l'AGAPE avait réalisé des projections scolaires à l'échelle du territoire du SCoT Nord 54 pour identifier les tendances à venir pour la décennie suivante.

En 2024, l'AGAPE a procédé à une actualisation des projections scolaires et des données démographiques, ainsi qu'à l'actualisation de la carte scolaire. Le rapport sera diffusé début 2025 et proposera notamment un focus sur la question de la natalité, particulièrement impactante sur les effectifs scolaires d'ici dix ans.

03. DÉVELOPPEMENT D'OUTILS STRATÉGIQUES ET OPÉRATIONNELS

• STRATÉGIE COMMERCIALE GRAND LONGWY

→ Pilote : Cristina BURTEA

En 2024, l'AGAPE a travaillé sur la mise à jour du diagnostic commercial du Grand Longwy dans le cadre de la mission d'adaptation de sa Stratégie de développement commercial après le passage de plusieurs crises (sanitaire, énergétique, inflation, ...). A travers cette démarche, l'Agglomération cherche à appréhender les changements dans les comportements de consommation de ses habitants et des pratiques de vente des commerçants locaux, identifier les nouveaux enjeux et faire évoluer sa stratégie en tenant compte des besoins identifiés. Pour ce faire, l'Agglomération a mené en partenariat avec l'AGAPE et l'IUT Henri Poincaré de Longwy plusieurs enquêtes qualitatives et quantitatives et a organisé un temps de concertation avec les commerçants, les clients, les élus et les partenaires.

L'AGAPE a restitué le diagnostic commercial en décembre 2024, la mission se poursuivant en 2025 avec un travail sur le bilan des actions 2020-2025 et un ac-

compagnement à l'adaptation de la stratégie de l'Agglomération. L'Agglomération envisage en 2025 de mettre en place une charte de gouvernance pour les implantations commerciales sur son territoire, un travail qui est également réalisé avec l'appui de l'agence.

CHIFFRES-CLÉS

Une évolution globalement favorable des indicateurs commerciaux entre 2019 et 2023 :



Une surface de vente estimée à **300 000 m²** et une évolution de **+ 5,5 %**



Près de **870** locaux commerciaux occupés et vacants, **+ 4%**



Un taux de vacance commerciale de **17%** sur l'Agglomération du Grand Longwy, soit une baisse de **3 points**



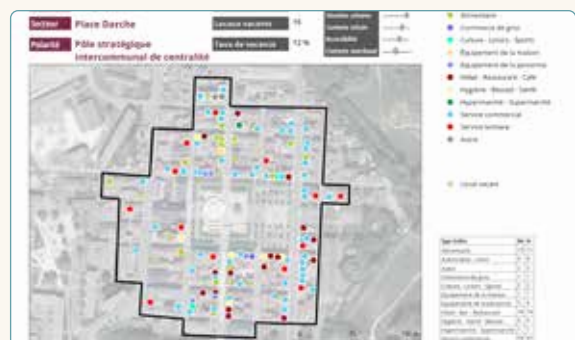
20,5% taux de vacance commerciale sur la Ville de Longwy et une baisse de **3,5 points**



Une distribution de l'offre relativement équilibrée : **47,4%** commerces, **50,7%** services, **1,9%** autres activités



Une offre en services de proximité qui croît plus fortement (**+10,7%**) que l'offre essentiellement commerciale (**+5,1 %**)



• STRATÉGIE DE REDYNAMISATION LONGUYON – SCHÉMA MODES DOUX

→ Pilote : Yasmine ARROUB

La commune de Longuyon a élaboré son plan vélo, avec un travail de balisage de 4 parcours cyclo-pédestre par l'association du Club Vosgien. Pour continuer de mettre en valeur cette commune tout en promouvant les déplacements à pied et à vélo, l'AGAPE a travaillé sur une carte illustrée qui recense l'ensemble des voies pédestres et cyclables, ainsi que les principaux points d'intérêts et ses alentours proches.



• APPUI PROJET DE VILLE – AUDUN-LE-ROMAN

→ Pilote : Yasmine ARROUB

En 2024, l'AGAPE a accompagné la commune d'Audun-le-Roman dans la définition de la stratégie de développement et de revitalisation de leur centre-bourg, dans le cadre du dispositif « centre-bourg » du département de Meurthe-et-Moselle.

5 réunions ont été menées : une réunion d'échanges sur les projets de la commune, la présentation du diagnostic et validation des enjeux, la présentation du PPS communal, et enfin 2 ateliers de participation sur la stratégie et la définition du plan d'action en concertation avec les services communaux, intercommunaux et les associations.



• OUTIL DE CONNAISSANCE ET DE CARTOGRAPHIE DES COMMERCE ET SERVICES (OLC, LONGUYON)

→ Pilote : Cristina BURTEA

En 2024, l'AGAPE a réalisé une application web cartographique similaire à l'outil OCCAZE dédié aux zones d'activités au bénéfice de la Communauté de Communes Orne Lorraine Confluences et de la commune de Longuyon. L'objectif est de renforcer la connaissance du tissu commercial local et des services de proximité.

Cet outil permettra aux partenaires de mieux appréhender l'offre commerciale locale et ses spécificités (état d'occupation des locaux, localisation, activités proposées, etc.). Il facilitera également la mise en valeur des enseignes et des disponibilités en immobilier commercial via l'application, favorisant ainsi le réinvestissement de locaux vacants et l'amélioration de l'attractivité économique du territoire.

Après une enquête de terrain approfondie menée en 2024, suivie de la constitution de la base de données et de l'identification des principaux secteurs commerciaux, le travail se poursuivra en 2025 avec la mise en place et la diffusion de l'outil web cartographique.

CHIFFRES-CLÉS

CC Orne Lorraine Confluences



Plus de **770** locaux commerciaux



Une offre répartie essentiellement entre les principales polarités urbaines du territoire : secteur Conflans-en-Jarnisy, Jarny et Labry (**35 %**), secteur Auboué, Joeuf, Homécourt (**34%**) et la Ville de Val de Briey 24,5%



18% taux de vacance commerciale à l'échelle de l'intercommunalité



L'offre en services de proximité est plus importante que l'offre essentiellement commerciale : **60%** des locaux occupés

Longuyon



136 locaux commerciaux



22% taux de vacance commerciale



L'offre en services de proximité est plus importante que l'offre essentiellement commerciale : **59%**

• APPUI ZAER T2L

→ Pilote : Marion ROUQUETTE/
Amandine RESANO-GARCIA

Pour rappel, les Zones d'Accélération des Énergies Renouvelables délimitent des zones spécifiques conçues pour favoriser le développement des énergies renouvelables, tout en intégrant les particularités locales. Elles visent à structurer des projets adaptés à chaque territoire, tout en offrant des simplifications administratives et des incitations financières. En 2024, sept ateliers ont été organisés par l'AGAPE et T2L pour accompagner les élus communaux et les techniciens dans l'utilisation de la plateforme de l'État. Ces sessions avaient pour objectif de les guider dans la prise en main de cet outil et de les soutenir dans la définition des ZAER directement sur le portail ainsi que de répondre à l'ensemble de leurs interrogations sur ce nouveau dispositif.



HORS PPA



01. PLANIFICATION

→ Pilote : Gérard MATUSAC

L'AGAPE mène plusieurs procédures en quasi-régie pour des collectivités adhérentes.

PROJET / PROCÉDURE	ÉTAT D'AVANCEMENT	ÉCHÉANCE
Longwy – PLU – Révision	Le diagnostic et le PADD ont été réalisés en 2023. Une réunion publique a été organisée en janvier 2024. Le projet est en stand-by depuis cette date	<i>A définir avec la commune</i>
Longwy – PLU – révision allégée Gare Senelle	Le dossier est en stand-by en attente des études en cours par un bureau d'études pour définir le projet au regard notamment des aménagements de la Moulaine	<i>A définir avec la commune</i>
Longwy – PLU – révision allégée Roche aux Carmes	Le dossier est en stand by en attente des études sur le site par le promoteur	<i>A définir avec la commune</i>

PROJET / PROCÉDURE	ÉTAT D'AVANCEMENT	ÉCHÉANCE
Villers-la-Montagne – PLU Révision	Le PLU a été arrêté, les personnes publiques consultées et l'enquête publique s'est achevée début février 2025	<i>L'approbation du PLU est prévue pour le 1^{er} trimestre 2025</i>
Nouillonpont – Carte Communale	La carte communale a été achevée et le document approuvé par la municipalité mais pas par le préfet	Terminé
Montigny-sur-Chiers – PLU	Le PLU de Montigny-sur-Chiers est en suspens	<i>Attente du feu vert des élus pour redémarrer</i>
Mont-Saint-Martin – PLU modification droit commun 1	La modification du PLU a été réalisée courant de l'année et approuvée le 28/10/2024	Terminé
Mont-Saint-Martin – PLU modification droit commun 2	La modification du PLU est en cours	<i>Approbation en 2025</i>
Mont-Saint-Martin – PLU modification simplifiée 1	Le dossier du PLU a été réalisé courant 2023 et 2024 et approuvé le 13/03/2024	Terminé
Mont-Saint-Martin – PLU modification simplifiée 2	Le dossier du PLU a été réalisé courant 2024 et approuvé le 28/10/2024	Terminé
Mont-Saint-Martin – PLU modification simplifiée 3	Le dossier du PLU a été réalisé courant 2024 et approuvé le 28/10/2024	Terminé
CPH Piennes – modification PLU	Le dossier a été réalisé courant 2024. L'enquête publique est achevée	<i>Mise en format CNIG du dossier et approbation de la modification au 1^{er} trimestre 2025</i>
OLC Joeuf – DP	Le dossier de déclaration de projet et de mise en compatibilité du PLU de Joeuf a été réalisé sur la période 2023 – 2024 et approuvé le 14/10/2024	Terminé
OLC Homécourt – DP	Le dossier de déclaration de projet et de mise en compatibilité du PLU d'Homécourt a été réalisé sur la période 2023 – 2024 et approuvé le 27/06/2024	Terminé
OLC Briey – PLU Modification	Le dossier du PLU a été réalisé sur la période 2023 2024 et approuvé le 04/04/2024	Terminé
Serrouville – PLU Modification	Le dossier a été réalisé courant 2024. L'enquête publique est achevée	<i>Mise en format CNIG du dossier et approbation de la modification au 1^{er} trimestre 2025</i>
Boismont – PLU Modification	Le dossier de modification du PLU a été réalisé courant 2024. Il a été transmis à la MRAE qui a confirmé l'absence de réalisation d'évaluation environnementale	<i>L'enquête publique et l'approbation du dossier sont prévues au 1^{er} semestre 2025</i>
Cattenom – Révision du PLU	Une réunion de lancement de la procédure avec le bilan du PLU en vigueur a été réalisée en décembre 2024. Le diagnostic est en cours	<i>Poursuite de la réalisation du dossier en 2025</i>

02. TRAME VERTE ET BLEUE

• CC PAYS DE MONTMÉDY – TVB

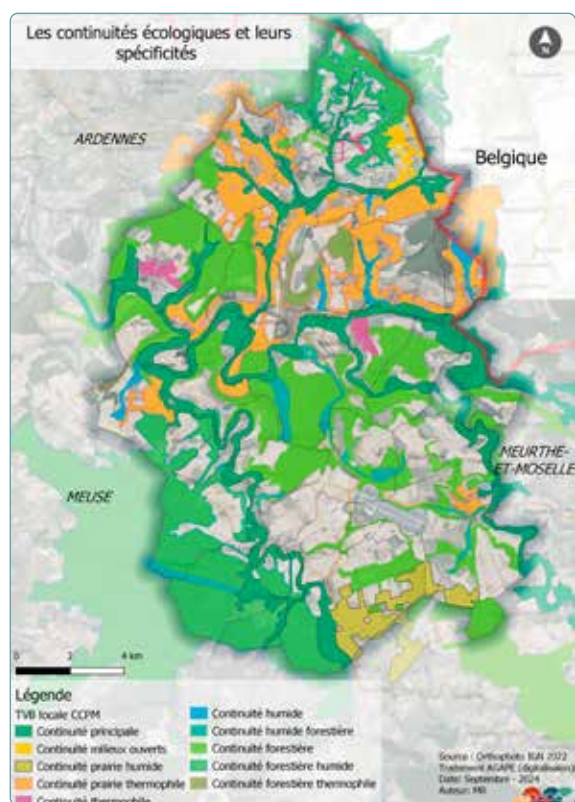
→ Pilote : Marion ROUQUETTE

Cette année a permis d'achever les modélisations des continuités écologiques et de les présenter aux élus ainsi qu'à la population. Toutes les communes ont été invitées à contribuer en partageant leurs connaissances sur les milieux naturels et les espèces présentes sur leur territoire. Ces échanges riches ont permis d'identifier différentes actions concrètes, qui ont abouti à l'élaboration d'une stratégie visant à améliorer le fonctionnement des continuités écologiques à l'échelle du territoire.

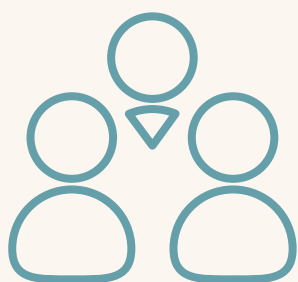
La modélisation des continuités écologiques a été réalisée avec le logiciel QGIS, et une extension à ce logiciel pilotée par le ministère de l'écologie, à savoir l'extension *BioDispersal* :

BioDispersal est un plugin QGIS qui permet de modéliser les continuités écologiques par le calcul d'aires potentielles de dispersion des espèces en se basant sur la perméabilité des milieux.

BioDispersal définit une procédure en 7 étapes depuis le prétraitements des données jusqu'au calcul des aires de dispersion. Le paramétrage de l'outil peut être exporté et importé par le biais d'un fichier de configuration.



ADMINISTRATION, FONCTIONNEMENT & VIE DE L'AGENCE



→ Pilote : Camille PETITOT

• ARRIVÉES

Amandine RESANO-GARCIA

Mme Amandine RESANO-GARCIA a intégré les effectifs de l'agence le 1er janvier 2024 pour répondre aux enjeux cruciaux de la transition écologique et énergétique. Elle est depuis particulièrement impliquée dans la mise en place d'un nouvel Observatoire lié à la transition écologique, dans la réalisation du Plan Climat Air Énergie Territorial (PCAET) de l'intercommunalité T2L et dans le déploiement et l'animation du Club Transition et Résilience 54.

Elle avait précédemment occupé à l'AGAPE les fonctions de conseillère Info-Energie de 2017 à 2018.



© Dark M Studio / AGAPE

• ACCUEIL DE STAGIAIRES

Andy NAUD

L'AGAPE a accueilli Andy durant 6 mois pour travailler sur la Vallée de la Chiers et la coopération entre les communes traversées par cette rivière.

Détenteur d'un diplôme d'architecte de l'ENSAPL/Ecole d'architecture de Lille, Andy a pu aborder à travers son approche sensible toutes les problématiques de la Lorraine Nord : désindustrialisation, vieillissement de la population, vacance, biodiversité, lien social, matériaux locaux et (re)développement économique.

Son travail de très grande qualité a permis de définir un périmètre de collaboration autour de la vallée de la Chiers, d'identifier les singularités des territoires et leurs complémentarités, d'envisager des potentiels d'évolution et de lancer un dialogue entre les communes de la vallée.

© Dark M Studio / AGAPE

• EFFECTIFS

Au 31 décembre 2024, l'Agence compte 15 collaborateurs dont 14 en contrat à durée indéterminée et 1 fonctionnaire territoriale mise à disposition par son administration.

CHIFFRES-CLÉS



Moyenne d'âge : **43 ans**



Répartition hommes/femmes :
9 femmes / 6 hommes

• FORMATIONS

CHIFFRES-CLÉS



Nombre de formations : **10** actions de formation en 2024



Nombre de stagiaires / nombre de collaborateurs concernés : total de **19** stagiaires (pour **11** collaborateurs différents)



Nombre d'heures de formation : **239** heures



Frais pédagogiques : **2%** de la masse salariale brute

• ASPECTS SOCIAUX

Démarches collectives de sensibilisation

L'AGAPE s'inscrit depuis 2024 dans le programme « Employeur pro-vélo » et à ce titre a mis en oeuvre cette année les premières actions prévues par le programme : établissement d'un diagnostic mobilité interne et d'un plan d'action, action de formation conduite et partage de la route, mise en place d'outils de communication interne et premières réflexions sur les possibilités de déploiement d'une structure de stationnement.



L'agence a organisé l'atelier immersif « 2 tonnes » au bénéfice des collaborateurs : ce jeu de rôle, débutant par le calcul de l'empreinte carbone individuelle des collaborateurs, permet d'acquérir une vue d'ensemble de la transition climatique et de se projeter dans la société de demain avec un objectif de réduction des émissions de gaz à effet de serre par des actions individuelles, collectives et d'influence.

L'AGAPE a participé en tant que structure professionnelle au programme de sciences participatives de Biosphere Experience qui a pour objectif d'étudier la mise en place et l'usage de low-tech au quotidien d'un point de vue technique, sociologique, ergonomique et psychologique. Les collaborateurs ont opté pour la mission « Jardin d'intérieur » et ont, pour cela, construit leur propre bac de bioponie (système de culture hors-sol) et suivi pendant les deux mois de l'expérimentation l'évolution de leur cultures (persil, fraises, salade...).



Santé et sécurité au travail

Les collaboratrices volontairement engagées dans une démarche de secourisme au travail ont bénéficié de la mise à jour régulière et obligatoire de leurs connaissances.

En collaboration avec les services de la médecine du travail, une fiche entreprise a été établie et un état des lieux effectué concernant les aspects « posture assise » et « travail sur écran ».

Une analyse des risques psychosociaux par enquête a été réalisée et les comptes professionnels de prévention ont été mis à jour.

Dans le cadre du Comité Social et Economique, une fiche de procédure interne recouvrant les agissements sexistes, fait de violence, discriminations, intimidation et harcèlement sexuel a été réalisée pour faciliter les signalements et clarifier la procédure de leur traitement.

Négociation collective

Un nouvel accord relatif au fonctionnement du Comité Social et Économique a été signé en mars 2024.

L'année 2024 a également vu se dérouler des négociations concernant un futur accord d'entreprise (en cours).

Élections CSE

De nouveaux représentants du personnel au Comité Social et Économique ont été élus fin 2024 : Mme Yasmine ARROUB est depuis ces élections membre titulaire au CSE et M. Stéphane GODEFROY membre suppléant. Suite à la signature en 2024 du nouvel accord sur le fonctionnement du Comité Social et Économique, ces deux élus débutent un mandat de 4 ans (contre deux ans auparavant). Les prochaines élections se dérouleront en décembre 2028.

Dispositifs financiers

Afin de valoriser et encourager les déplacements longue distance à vélo l'indemnité du forfait mobilité durable a été revue à la hausse pour les trajets en vélos de plus de 12 km.

L'AGAPE a également souscrit un abonnement à une plateforme d'avantages et réductions au bénéfice des collaborateurs (en lien avec la centrale de référencement associative U.N.ADERE).

Forfait mobilité durable Bilan 2024

2023



4 salariés



93
JOURS

2024



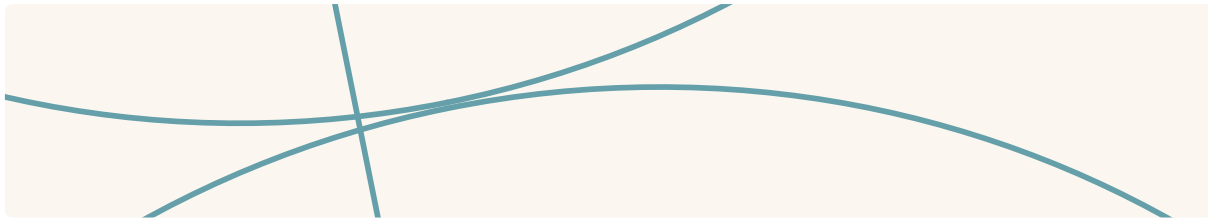
9 salariés ou stagiaires



188
JOURS

GLOSSAIRE

AAP	Appel à Projet	DDT	Direction Départementale des Territoires
ACV	Action Cœur de Ville	DGALN	Direction Générale de l'Aménagement, du Logement et de la Nature
AGL	Communauté d'Agglomération du Grand Longwy	DGFIP	Direction générale des finances publiques
AERM	Agence de l'Eau Rhin-Meuse	DGUHC	Direction Générale de l'Urbanisme de l'Habitat et de la Construction
ADEME	Agence de l'Environnement et de la Maîtrise de l'Énergie	DOO	Document d'Orientations et d'Objectifs
ADS	Autorisation du Droit des Sols	DREAL	Direction Régionale de l'Environnement, de l'Aménagement et du Logement
AGURAM	Agence d'Urbanisme d'Agglomérations de Moselle	DTABMNL	Directive Territoriale d'Aménagement des Bassins Miniers Nord Lorrains
ALUR	Accès au Logement et un Urbanisme Rénové	EHPAD	Établissement d'Hébergement pour Personnes Âgées Dépendantes
AMI	Appel à Manifestation d'Intérêt	EIE	État Initial de l'Environnement
ANAH	Agence Nationale pour l'Amélioration de l'Habitat	EIT	Ecologie Industrielle et Territoriale
ANCT	Agence Nationale de la Cohésion des Territoires	ENS	Espace Naturel Sensible
ANRU	Agence Nationale pour la Rénovation Urbaine	EPAAB	Etablissement Public d'Aménagement Alzette-Belval
AOM	Autorité Organisatrice de la Mobilité	EPCI	Établissement Public de Coopération Intercommunale
ARS	Agence Régionale de Santé	EPFGE	Etablissement Public Foncier de Grand Est
BASOL	Base de données sur les sites et sols pollués (ou potentiellement pollués)	FEDER	Fonds Européen de Développement Régional
BRGM	Bureau de Recherches Géologiques et Minières	FNAU	Fédération Nationale des Agences d'Urbanisme
CAL-Soliha	Centre d'Amélioration du Logement – Solidarité et Habitat de Meurthe-et-Moselle	GECT	Groupement Européen de Coopération Territoriale
CAPFT	Communauté d'Agglomération Portes de France – Thionville	GEMAPI	Gestion des milieux aquatiques et prévention des inondations
CASIAS	Carte des Anciens Sites Industriels et Activités de Service	GIRO	Gestion Information Ressources Organisation (commission FNAU)
CAUE	Conseil d'Architecture, d'Urbanisme et de l'Environnement	GPU	GéoPortail de l'Urbanisme
CCB3F	Communauté de Communes Bouzonvillois-Trois Frontières	IDELUX	Intercommunale de Développement Economique Durable de la Province de Luxembourg (Belgique)
CCCE	Communauté de Communes de Cattenom et Environs	IGN	Institut National de l'Information Géographique et Forestière
CCDS	Communauté de Communes Damvillers-Spincourt	IGSS	Inspection Générale de la Sécurité Sociale (Luxembourg)
CCDT	Comité de Coordination du Développement Territorial	INSEE	Institut National de la Statistique et des Études Économiques
CCI	Chambre de Commerce et d'Industrie	LISER	Luxembourg Institute of Socio-Economic Research
CPH	Communauté de Communes Cœur du Pays-Haut	MAJIC	Mise à Jour des Informations Cadastreales
CCPHVA	Communauté de Communes du Pays-Haut Val d'Alzette	MMTP	Ministère de la Mobilité et des Travaux Publics luxembourgeois
CDPENAF	Commission Départementale de Préservation des Espaces Naturels Agricoles et Forestiers	mmH	Meurthe-et-Moselle Habitat
CENL	Conservatoire d'Espaces Naturels de Lorraine	MOS	Mode d'Occupation des Sols
CESER	Conseil Économique Social et Environnemental Régional	MOT	Mission Opérationnelle Transfrontalière
CEREMA	Centre d'Etudes et d'expertise sur les risques, l'environnement, la mobilité et l'aménagement	MMUST	Modèle MULTimodal et Scénarios de mobilité Transfrontaliers
CD	Conseil Départemental	OAP	Orientation d'Aménagement et de Programmation
CLS	Contrat Local de Santé	OFB	Office Français pour la Biodiversité
CNIG	Conseil National de l'Information Géographique		
COM	Contrat Opérationnel de Mobilité		



OIN	Opération d'Intérêt National
OLC	Orne Lorraine Confluences
PAMS	Plan d'Action en faveur de la Mobilité Solidaire
PAS	Projet d'Aménagement Stratégique (remplace le Projet d'Aménagement et de Développement Durables)
PBB	Pays du Bassin de Briey
PCEAT	Plan Climat Énergie Air Territorial
PDH	Plan Départemental de l'Habitat
PDIPR	Plan Départemental des Itinéraires de Promenade et de Randonnée
PDMS	Plan De Mobilité Simplifié
PDU	Plan de Déplacement Urbain
PDUD	Projet de Développement Urbain Durable
PLH	Programme Local de l'Habitat
PLU	Plan Local d'Urbanisme
PLUi	Plan Local d'Urbanisme Intercommunal
PLUiH	Plan Local d'Urbanisme Intercommunal tenant lieu de PLH
PMESL	Pôle Métropolitain Européen du Sillon Lorrain
PMF	Pôle Métropolitain Frontalier
PNR	Parc Naturel Régional
POA	Programme d'Orientations et d'Actions
PPA	Personnes Publiques Associées
PPR	Plan de Prévention des Risques
PPRi	Plan de Prévention des Risques d'Inondation
PPRm	Plan de Prévention des Risques Miniers
PPRn	Plan de Prévention des Risques Naturels
PPRt	Plan de Prévention des Risques Technologiques
PREH	Plan de Rénovation Énergétique de l'Habitat
PROSUD	Syndicat de communes régional pour la promotion et le développement de la Région Sud (Luxembourg)
PSO	Programme Stratégique Opérationnel
PVD	Petites Villes de Demain
RGPD	Règlement Général sur la Protection des Données
RMPT	Région Métropolitaine Polycentrique Transfrontalière
SCALEN	Agence de Développement des territoires Nancy Sud Lorraine
SCoT	Schéma de Cohérence Territoriale
SCoT AM	Schéma de Cohérence Territoriale de l'Agglomération Messine
SCoT AT	Schéma de Cohérence Territoriale de l'Agglomération Thionilloise
SCoT Nord 54	Schéma de Cohérence Territoriale Nord Meurthe-et-Moselle
SCoT Sud 54	Schéma de Cohérence Territoriale Sud Meurthe-et-Moselle

SDE 54	Syndicat Départemental d'Electricité de Meurthe-et-Moselle
SDT-GR	Schéma de Développement Territorial de la Grande Région
SERM	Service Express Régional Métropolitain
SIG	Système d'Information Géographique
SIRENE	Système Informatisé du Répertoire National des Entreprises et des Etablissements
SIVU	Syndicat Intercommunal à Vocation Unique
SMITRAL	Syndicat Mixte Intercommunal des Transports de l'Agglomération de Longwy
SOLOREM	Société Lorraine d'Economie Mixte d'Aménagement Urbain
SMOT	Schéma de MObilité Transfrontalier
SPEH	Service Public de l'Énergie et de l'Habitat
SRADDET	Schéma Régional d'Aménagement, de Développement Durable et d'Égalité des Territoires
SRCE	Schéma Régional de Cohérence Écologique
SRDEII	Schéma Régional de Développement Economique, d'Internationalisation et d'Innovation
SRU	Loi relative à la Solidarité et au Renouveau Urbain
STATEC	Service central de la statistique et des études économiques (Luxembourg)
ST2B	Syndicat des Transports du Bassin de Briey
T2L	Terre Lorraine du Longuyonnais
TGL	Transports du Grand Longwy
TVB	Trame Verte et Bleue
UDAP	Union Départementale de l'Architecture et du Patrimoine
ZAC	Zone d'Aménagement Concerté
ZAN	Zéro Artificialisation Nette
ZDE	Zone de Développement Éolien
ZICO	Zone Importante pour la Conservation des Oiseaux
ZNIEFF	Zone Naturelle d'Intérêt Écologique Faunistique et Floristique
7EST	Réseau des 7 Agences d'urbanisme du Grand Est



PRODUCTIONS

Zoom sur...

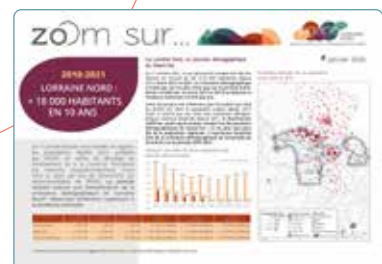
2010-2021 / Lorraine Nord : +18 000 habitants en 10 ans
2 pages – Janvier 2024

Energies / Le ratio ENR, un indicateur de la transition
4 pages – Mars 2024

2020-2024 / Une dynamique des frontaliers qui ne retrouve pas son niveau pré-COVID
2 pages – Septembre 2024

2013-2023 / Lorraine Nord : 3400 emplois perdus en 10 ans, mais peut-être une tendance qui s'inversera progressivement ?
4 pages – Octobre 2024

Mobilité électrique / État des lieux de l'électromobilité en Lorraine nord
3 pages – Décembre 2024



InfObservatoire

n°51 / Santé Humain : S'alimenter en Lorraine Nord – Un autre indicateur de vulnérabilité des populations (étude complète, synthèse et vidéo)
32 pages – Janvier 2024

mémO

Le labyrinthe de la mobilité dans le Nord Lorrain / Décryptage des projets
24 pages – Octobre 2024

Les Zones d'Accélération des Énergies Renouvelables / Mode d'emploi
32 pages – Novembre 2024

InfOclés

Mobilité
5 pages – Décembre 2024

Not'EcO

L'Économie Sociale et Solidaire en Lorraine Nord
24 pages – Septembre 2024



Lorraine Nord in Transition

Comprendre les défis du Grand Luxembourg / n° 1 Présentation de la démarche

8 pages – Septembre 2024



Etude

Synthèse / Une vision transfrontalière pour aménager le Grand Luxembourg à l'heure des transitions

12 pages – Septembre 2024

Vidéos

N°51 / Santé Humain : S'alimenter en Lorraine Nord – Un autre indicateur de vulnérabilité des populations

Janvier 2024

<https://youtu.be/eKNXJp9F7og?si=M1rKcHzYiEUJZU8>



Quelle vision transfrontalière pour aménager le Grand Luxembourg à l'heure des transitions ? – interview réalisée par RIV 54

Février 2024

https://youtu.be/yxBVjAUe1RE?si=b9UtDFKW6vVAS_LA



Jeu Odyssée de Faunéa

Avril 2024

https://youtu.be/1llvFN_Y1BQ?si=1oCDpCYoUEsQd2Pa

Grand Luxembourg : impacts et perspectives du logement et projections démographiques en Lorraine Nord / Replay du webinaire

Avril 2024

<https://youtu.be/izlHVmSQJQo?si=d2EULUP9ZaU6nGck>

Publications avec partenaires

7EST / Le Grand Est en 2050 : Exploration des possibles

24 pages – Mars 2024



FNAU / Traits d'agences : On s'en f[r]iche pas ! Les friches, un gisement pour l'avenir

L'AGAPE, un partenaire incontournable dans la reconversion des friches

1/17 pages – Été 2024

Les Cahiers de la Grande Région #8 / Le logement, une problématique transfrontalière

La métropolisation luxembourgeoise dans le nord-lorrain vue sous l'angle du logement

8/64 pages – Décembre 2024



FNAU / Traits d'agences : « Espace(s) public(s) en débat(s) »

Révéler la Chiers comme colonne vertébrale de l'organisation du territoire

1/24 pages – Automne 2024



© Dark M Studio / AGAPE

L'AGAPE vous informe

► agape-lorraineord.eu

Suivez-nous

► Agence d'urbanisme AGAPE  

Abonnez-vous

► [Lettre d'information](#)

Contactez-nous

Agence d'Urbanisme
et de Développement Durable
Lorraine Nord

Espace Jean Monnet
Bâtiment Eurobase 2
F-54810 LONGLAVILLE
Tél : (+33) 03 55 26 00 10
agape@agape-lorraineord.eu